



POLOAUTOMATICKÁ ZOUVAČKA KOL REDATS M-130



ORIGINÁLNÍ UŽIVATELSKÁ PŘÍRUČKA Verze V.1.0 červen 2024



Předtím si pečlivě a důkladně přečtěte celý návod
Začnete pracovat se zouvačkou.

Obsah

1.	Výkon	Error! Bookmark not defined.
2.	Bezpečnostní poznámky	3
3.	Výstražné nálepky	3
4.	Technické údaje	3
5.	Doprava	3
6.	Vybalení	4
7.	Prostorové požadavky	4
8.	Diagram	4
9.	Montáž	4
10.	Pneumatické spoje	4
11.	Elektrické připojení	5
12.	Ovládací zařízení	5
13.	Příprava předběžných operací	5
14.	Práce se zouvačkou	5
14.1.	Rozpečení patky pneumatiky	5
14.2.	Blokování pneumatik	6
14.3.	Demontáž pneumatiky	6
14.4.	Montáž pneumatiky	6
14.4.1.	Kontrola pneumatiky a ráfku	6
14.4.2.	Montáž pneumatiky	6
14.5.	Huštění pneumatiky	7
15.	Skladování	7
16.	Údržba	7
17.	Problémy a jejich řešení	8
18.	Detailní výkresy	9
19.	Seznam náhradních dílů	13
20.	Schéma pneumatického systému	18
21.	Schéma zapojení přepínače směru otáčení	18
	Záruční podmínky a záruční list	19
	ES prohlášení o shodě	21

Pozor!

Zařízení je určeno pro vlastní montáž. Přesný postup naleznete v uživatelské příručce V případě problémů kontaktujte naše servisní oddělení e-mailem:

service@redats.com

Pozor

Tento návod je nedílnou součástí stroje, před zahájením práce si jej prosím pečlivě přečtěte. Uchovejte si pokyny pro budoucí údržbu zařízení.

1. Výkon

Náplň práce: Zouvačka je speciálně navržena pro montáž a demontáž pneumatik z motocyklových ráfků. Zařízení má speciální montážní patku, vyšší montážní čelisti a vhodně profilovanou bourací lopatu.

Pozor! Měnič používejte pouze k účelu, ke kterému je určen. Výrobce nenes odpovědnost za škody nebo zranění způsobené nedodržením návodu k obsluze.

2. Bezpečnostní poznámky

Stroj by měla obsluhovat vyškolená a kvalifikovaná osoba, která si přečetla tento návod, nebo osoba, která má zkušenosti s obsluhou strojů tohoto typu. Jakékoli neautorizované konstrukční změny stroje mohou vést k poruše stroje - navíc výrobce také ruší záruku na zařízení. Pokud jsou díly z jakéhokoli důvodu poškozené, vyměňte je podle seznamu náhradních dílů.

3. Výstražné nálepky

01 Nevkládejte ruce pod montážní/demontážní hlavu, když je zařízení v provozu;

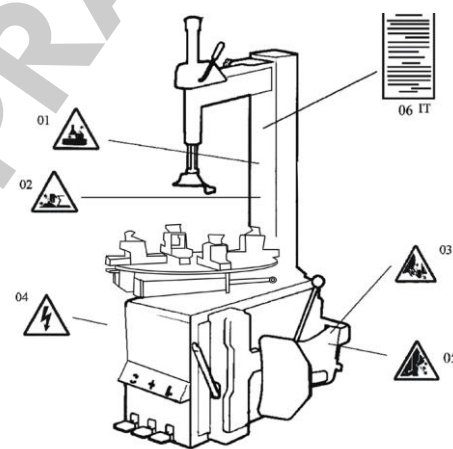
02 Nevkládejte ruce mezi čelisti, když je zařízení v provozu;

03 Při demontáži pneumatiky nedávejte ruce do patky pneumatiky;

04 Ujistěte se, že je systém dobře uzemněn;

05 Když je zařízení v provozu, nepokládejte nohy na kbelík měniče pneumatik;

Pozor! Pokud jsou výstražné nálepky nečitelné nebo odlepené, musí být obnoveny! Je zakázáno používat stroj, pokud bezpečnostní označení chybí nebo je neúplné. Je zakázáno umísťovat jiné stroje, které by bránily viditelnosti výstražných nálepek.



Obr. 3.1

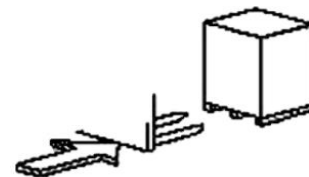
4. Technické údaje

Pozor! Rozměry kol uvedené v tabulce vycházejí z příkladu ocelových ráfků. Hliníkové ráfky jsou tlustší než ocelové, takže výše uvedené rozměry jsou pouze orientační.

Upevnění ráfků z vnější strany	7 - 24
Maximální průměr kola	1000 mm
Maximální šířka kola	355 mm
Síla přerušovače při tlaku 1 Mpa	2500 kg
Max. c pracovní tlak	8-10 bar
Napájení	230V
Výkon motoru	0,75 kW
Maximální točivý moment stolu	1078 Nm
Celkové rozměry	Rozměry 96×76×88 cm
Úroveň hluku	< 75 dB

5. Doprava

Během přepravy by měl být stroj uložen v původní krabici a umístěn podle označení na krabici. Takto zabalený stroj přemístěte vysokozdvížným vozíkem odpovídající tonáže - obr. 5.1



Obr. 5.1

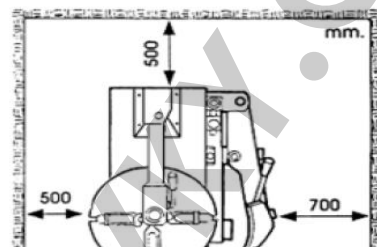
6. Vybalování

Odstraňte hřebíky, které brání otevření krabice, vybalte karton a plastový kryt. Zkontrolujte a ujistěte se, že žádné uvedené díly nechybí. Pokud některá část chybí nebo je poškozena, stroj nepoužívejte a co nejdříve kontaktujte výrobce nebo prodejce.

7. Prostorové požadavky

Měli byste zvolit místo, které odpovídá předpisům bezpečnosti a ochrany zdraví při práci. Připojte zařízení ke zdrojům napájení podle pokynů. Místnost by měla být dobře větraná. Aby byla zajištěna správná funkce stroje, měl by být umístěn mimo všechny stěny místnosti, jak je znázorněno na **obr. 7.1**.

Poznámka: Pokud je stroj instalován venku, musí být chráněn před deštěm a slunečním zářením.



Obr. 7.1

8. Diagram

A	Horizontální rameno
B	Rukáv na nohu
C	Posuvné rameno
D	Čelisti
E	Otočný stůl
F	Pedál otáčení stolu
G	Pedál pro aretaci čelistí
H	Pedálový vybíjený
A	Kbelík na výměnu pneumatik
J	Gumový kryt
K	Dodgeball paže
L	Montážní patka
M	Sloupec
N	Zajišťovací páka



Obr. 8.1

9. Instalace

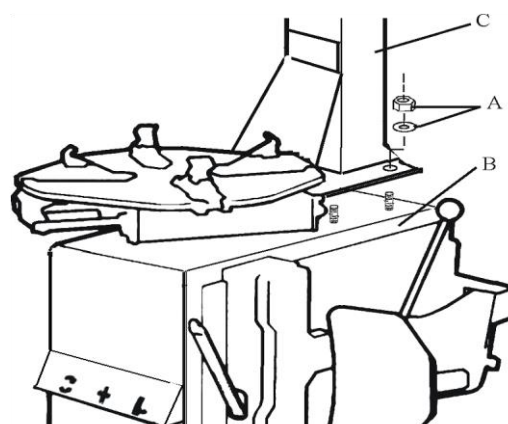
- Připravte si nářadí a odšroubujte všechny matice na spodní straně stroje a vyrovnejte jej. Zajistěte stroj kotevními šrouby. Ujistěte se, že napájecí systém má dobré uzemnění.
- Odšroubujte matici A na tělese B jako na **obr. 10.1**. Zvedněte sloupec C, namontujte jej na tělo pomocí matice A na čep na těle B. Pokud je sloupek uvolněný, utáhněte jej. V opačném případě může dojít k poškození pneumatiky.

10. Pneumatické spoje

Sešlápněte pedál G (**obr. 8.1**), abyste zajistili, že se čelisti na točnici neočekávaně neotevřou. To vám pomůže vyhnout se nehodám a zraněním.

1. Připojte pistoli ke konektoru na zadní straně stroje
2. Připojte měnič pneumatik k pneumatickému zdroji pomocí hadice o průměru 7-8 mm, doporučený tlak: 8 ~ 10 bar.
3. Je zakázáno překračovat hodnotu tlaku nad 10 barů; tím může dojít ke ztrátě záruky.

Pozor! Pneumatický systém stroje není dimenzován pro tlaky nad 10 bar. Pokud je hodnota překročena (10 bar), nainstalujte tlakový regulační ventil.



Obr. 10.1

11. Elektrické přípojky

Pozor! Před instalací a připojením se ujistěte, že napájení v budově odpovídá technickým údajům stroje. Připojte vzduchovou hadici k pneumatickému napájecímu systému. Napájecí síť, ke které stroj připojíte, musí být vybavena pojistkami a vhodnou vnější izolací. Nainstalujte automatický jistič pro případ zkratu. Pojistka - 16A.

Pozor! Hodnota napájení stroje je uvedena na jeho zadním panelu. Před připojením stroje zkontrolujte napětí a další technické údaje. Veškeré elektrické operace musí provádět odborníci.

Výrobce nenese odpovědnost za škody způsobené nedodržením pravidel obsažených v návodu.

Pozor! Udržujte bezpečnou vzdálenost od pohyblivých částí měniče pneumatik. Nenoste náhrdelníky, náramky nebo volné oblečení. Nečitelné nebo chybějící výstražné štítky by měly být nahrazeny co nejdříve. Je zakázáno používat stroj, pokud chybí výstražné nálepky.

12. Ovládací zařízení

Ovládací zařízení měniče pneumatik jsou znázorněna na **Obr. 1** a jsou následující:

- zajišťovací páka (N) sloužící k zablokování a odjištění posuvného ramene (C). Montážní patka (L) se může při zamykání automaticky zvednout o 2-3 mm.
- pedál ovládání čelistí (G) pro otevírání nebo zavírání čtyř čelistí (D) na gramofonu.
- pedál lámače patek (K) používaný k ovládání ramene lámače patek (K).
- pedál otáčení stolu (F) slouží k otáčení stolu (E) ve směru/proti směru hodinových ručiček.

13. Příprava předběžných operací

Zkontrolujte, zda stroj funguje správně :

- Stiskněte pedál zpětného chodu pro otočení stolu ve směru hodinových ručiček.
- Stisknutím pedálu zpátečky nahoru otočíte stůl proti směru hodinových ručiček.
- Stisknutím pedálu jističe otevřete rameno jističe. Otočte uvolněnou paži zpět.
- Úplným stisknutím pedálu ovládání čelistí otevřete čelisti stolu. Stisknutím jej zavřete. Při sešlápnutí pedálu do poloviny se čelisti nepohybují.

Práce měniče pneumatik se skládá ze tří operací:

- Odstranění patky pneumatiky
- Demontáž pneumatiky
- Montáž pneumatiky

Pozor! Před zahájením práce nenoste volný oděv, ale noste ochranný klobouk, brýle a bezpečnostní obuv. Ujistěte se, že v pneumatice není vzduch a že závaží byla odstraněna z ráfku.

14. Práce s měničem pneumatik

Pozor! Před zahájením práce sejměte závaží z ráfku a vypusťte všechen vzduch z pneumatiky.

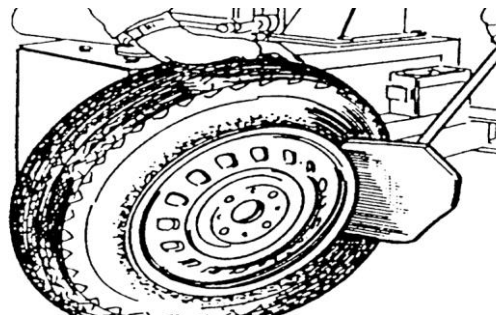
14.1. Vypečení z patky pneumatiky

Při rozpečení nožičky buďte opatrní. Rameno kladiva se pohybuje s velkou silou, když sešlápnete pedál. Může poškodit mnoho objektů v jeho dosahu.

1. Zcela vypusťte vzduch z pneumatiky a odšroubujte ventil;
2. Zavřete čtyři čelisti na otočném talíři. Pokud jsou čelisti otevřené, mohou vám poškrábat ruce. Z tohoto důvodu se během pečení nedotýkejte patek pneumatiky.
3. Vychylte rameno nárazníku tak, že ho rukama zatlačíte ven a přiložíte pneumatiku k pryžovému krytu. Umístěte špičku lamače přibližně 10 mm od okraje ráfku jako na **obr. 14.1**.

Poznámka: Umístěte špičku drtiče patek proti patce pneumatiky.

4. **pedálu (H, obr. 8.1)** zatlačte špičku drtiče patky do pneumatiky. Opakujte výše uvedené kroky na různých místech pneumatiky, dokud se patka nedostane z ráfku.



Obr. 14.1

14.2. Zamykání pneumatiky

1. Odstraňte všechna závaží z ráfku;
2. Namažte patku pneumatiky;
3. Nakloňte naklápěcí rameno do neutrální polohy.
4. Umístěte pneumatiku do středu otočného talíře.
5. Zajistěte ráfek na gramofonu zevnitř nebo zvenku:

Poznámka: Při blokování pneumatiky nedávejte ruce pod kolo.

Poznámka: Ujistěte se, že je kolo pevně drženo čtyřmi čelistmi měniče pneumatik.

- Montáž kola zvenku: (průměr ráfku 6" - 2 4 ")
Sešlápněte pedál ovládání čelistí do poloviny, polohování čtyř čelistí, položte kolo na stůl a stiskněte pedál ovládání čelisti, dokud se kolo nezablokuje čelistmi.
- Montáž kola zevnitř: (Průměr ráfku 7" - 2 4 ")
Stisknutím pedálu ovládání čelistí zavřete čtyři čelisti na gramofonu. Umístěte kolo na točnu a sešlápněte upínací pedál čelisti, abyste otevřeli čelisti, čímž kolo zablokujete na místě.

14.3. Demontáž pneumatiky

1. Nakloňte rameno do pracovní polohy. Nepokládejte ruce na ráfek, abyste se během operace nezranili.
2. Spusťte svislé rameno do montážní hlavy těsně vedle čela kola a pneumatiky. Poté zajistěte svislé rameno pomocí páky. Montážní hlava se automaticky zvedne o 2 mm-3 mm od ráfku.
3. Vložte lžiči pro výměnu pneumatik mezi patku pneumatiky a přední část montážní hlavy. Potom nasad'te pneumatiku přes montážní hlavu jako na **obr. 14. 2**.

Pozor! Aby nedošlo k poškození duše, doporučuje se tento krok provádět s ventilem duše umístěným přibližně 10 cm vpravo od montážní hlavy. Pomocí lopaty přezouvače pneumatik v poloze podle **obr. 14. 2** otočte stolem ve směru hodinových ručiček a přitom sešlápněte pedál zpátečky až na doraz. Pokračujte, dokud se pneumatika zcela neoddělí od ráfku.

Abyste předešli zranění, držte ruce a jiné části těla v dostatečné vzdálenosti od pohyblivých částí stroje .

Pozor! Pneumatika může díky své tvrdosti snadno vyklouznout z montážní hlavy. Abyste tomu zabránili, použijte kbelík pro výměnu pneumatik, jak je znázorněno na **obr. 14. 2** , Před otáčením ve směru hodinových ručiček otočte otočným talířem o 1 ~ 2 cm proti směru hodinových ručiček.

4. Vyjměte vnitřní trubku, pokud je k dispozici.
5. Opakujte krok 3 na druhé straně pneumatiky.
6. Nakloňte naklápěcí rameno do neutrální polohy. Sundejte pneumatiku z ráfku.

14.4. Montáž pneumatiky

14.4.1. Kontrola pneumatiky a ráfku

Pozor! Zkontrolujte, zda mají ráfek a kolo stejnou velikost, zabráníte tak prasknutí pneumatiky během huštění a montáže.

Zkontrolujte následovně:

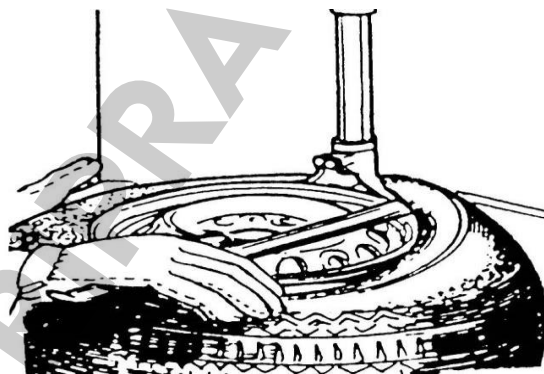
- zda je pneumatika poškozená, nepoužívejte ji, pokud zjistíte nějaké závady.
- zda ráfek nemá konkávní nebo konvexní poškození struktury.

Buďte obzvláště opatrní při práci s hliníkovými ráfky, které mohou mít mikrotrhliny způsobené konkávním poškozením. Vystavují obsluhu nebezpečí a mohou poškodit ráfek. Pneumatika a ráfek musí mít stejnou velikost!

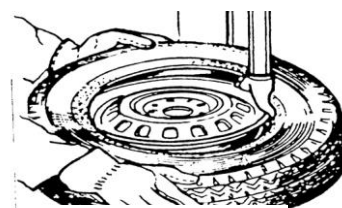
Pozor! Je na něm uveden průměr ráfku. Pokud si nejste jisti, pneumatiku neinstalujte.

14.4.2. Montáž pneumatiky

1. Namažte patku pneumatiky a ráfek mazivem doporučeným výrobcem
2. točny, zamkněte kolo podle části „Zamykání pneumatiky“ .
3. Nakloňte sklopné rameno do pracovní polohy. Při práci nepokládejte ruce na ráfek, abyste se nezranili.
4. Umístěte montážní hlavu rukama přes okraj ráfku. Zajistěte svislé rameno, jak je popsáno v kroku 2 v části „Demontáž pneumatiky“.
5. Posuňte pneumatiku tak, aby patka byla v přední části montážní hlavy a proti okraji ráfku v zadní části montážní hlavy (**obr. 14.3**) .



Obr. 14.2



Obr. 14.3

Pozor! U pneumatiky s duší vyrovnejte ventil a montážní hlavu se stejnou linií. Zatlačte patku pneumatiky do kanálu ráfku rukama. Poté sešlápněte pedál ovládání stolu a otočte ve směru hodinových ručiček. Tento postup opakujte, dokud nebude patka namontována po celém obvodu kola.

Abyste předešli nehodám, držte ruce a další části těla mimo pohybující se zařízení.

6. Vložte vnitřní trubku, pokud existuje.
7. Opakujte výše uvedené kroky pro druhou stranu pneumatiky. Nakloňte paži zpět do neutrální polohy.
8. Sešlápněte pedál a sejměte pneumatiku z montážního stolu.

Pozor! Při montáži nebo demontáži se otočný talíř vždy otáčí ve směru hodinových ručiček; otáčení proti směru hodinových ručiček je pouze pro účely opravy.

14.5. Huštění pneumatiky

Důležité: Toto je nebezpečná operace, uschovejte ji prosím pozor a řiďte se pokyny.

Prasknutí pneumatiky může způsobit zranění nebo smrt obsluhy nebo jeho okolí.

Navzdory ventilu pro regulaci tlaku v pneumatikách (3,5 baru) stále existuje riziko prasknutí pneumatiky. Buďte vždy opatrní!

Praskliny v pneumatikách mohou být způsobeny následujícími důvody:

- Ráfek a pneumatika nemají stejnou velikost;
- Pneumatika nebo ráfek jsou poškozené;
- Tlak při plnění překročil maximální přípustnou hodnotu stanovenou výrobcem;
- Provozovatel nedodrжуje bezpečnostní pravidla.

Postup:

1. Odšroubujte uzávěr ventilu
2. Ujistěte se, že nafukovací špička je správně připojena k ventilu.
3. Ujistěte se, že pneumatika a ráfek mají stejnou velikost.
4. **pneumatiku a ráfek montážní pastou (obr . 14.4)**
5. Naplňte pneumatiku vzduchem, zkontrolujte tlak pomocí manometru a zkontrolujte přilnavost pneumatiky k ráfku. Operaci neopakujte, dokud není přitlačná patka správně umístěna; při nafukování velkých dvojitéch kol musíte udělat speciální kroky.
6. Pokračujte v plnění, dokud nedosáhnete vhodného tlaku. Nasad'te uzávěr na ventil .

Pozor! Nikdy nepřekračujte maximální tlak doporučený výrobcem pneumatiky. Vyhněte se přímému kontaktu s plněnou pneumatikou. K výše uvedeným činnostem je oprávněn pouze kvalifikovaný personál.

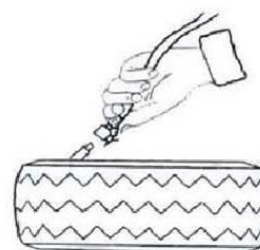
15. Skladování

Pokud zařízení nebudete delší dobu používat, odpojte jej od zdroje napájení. Namažte pohyblivé části. Vypus'te ze stroje olej a vodu. Zakryjte stroj fólií, aby byl chráněn před prachem a prachem.'

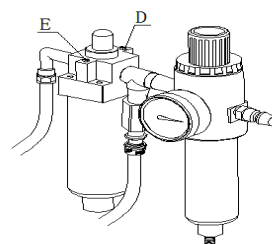
16. Údržba

Upozornění : Údržbu smí provádět pouze kvalifikovaný personál. Pro prodloužení životnosti zařízení provádějte kontroly v souladu s doporučeními v návodu. V opačném případě to může nepříznivě ovlivnit stav zařízení nebo způsobit zranění obsluhy nebo jiných osob v blízkosti. Před kontrolou odpojte napájení, 3-4krát sešlápněte čelist'ový pedál nebo pedál kladiva, abyste ze systému vypustili stlačený vzduch. Poškozené díly musí vyměnit kvalifikovaný personál za nové díly dodané výrobcem.

- C zařízení čistěte každý den po ukončení práce. Odstraňte prach a nečistoty ze stolu pomocí motorové nafty. Skluzavky a svorky namažte jednou týdně.
- Denně odstraňujte nahromaděnou vodu ze vzduchového filtru, abyste zajistili správnou funkci pístu.



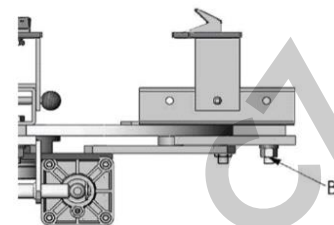
Obr. 14.4



Obr. 16.1

Nejméně jednou měsíčně je třeba provést následující akce:

Zkontrolujte hladinu oleje v maznici, v případě potřeby doplňte olej SAE30. Asi 5-6x sešlápněte pedál aretace kola, zkontrolujte, zda olej v oleji odkapává. Pokračujte v operaci, na každé dva úplné pohyby čelistí by měla spadnout jedna kapka oleje. V opačném případě seříd'te olejničku otáčením šroubu (E) - **Obr. 16.1** . **Poznámka:** Po prvních 20 dnech používání seříd'te čelisti utažením šroubů (B) na stole (**obr. 16.2**) .

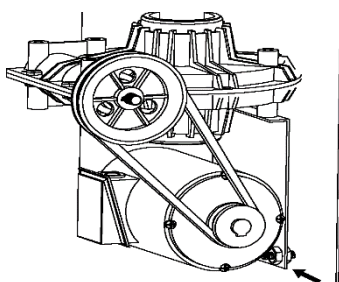


Obr. 16.2

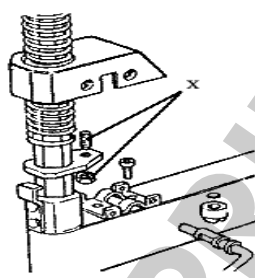
Poznámka: Pokud zaznamenáte pokles pevnosti stolu, zkontrolujte napnutí řemene Odšroubováním šroubů sejměte levý kryt pouzdra . **odšroubujte dva upevňovací šrouby motoru, opravte napnutí řemene pohybem motoru, utáhněte šrouby při zachování správného napnutí řemene (obr. 16.3)** .

Poznámka: Během servisních prací odpojte zařízení od zdrojů napájení. Pokud se šestihřanné svislé rameno nezablokuje nebo patka neudrží vzdálenost 2-3 mm, je třeba upravit polohu zajišťovací desky - viz **obr. 16.4** . Aby byl zachován spolehlivý provoz čelistí a čepele kladiva, měly by být jejich ventily čištěny následovně:

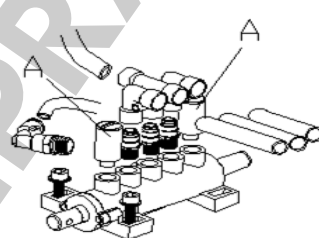
- Odstraňte levý kryt pouzdra odšroubováním dvou šroubů;
- Uvolněte příslušný tlumič ventilu (A);
- Vyfoukněte tlumič výfuku stlačeným vzduchem. Je - li tlumič poškozen , vyměňte jej (**obr. 16.5**) .



Obr. 3



Obr. 4



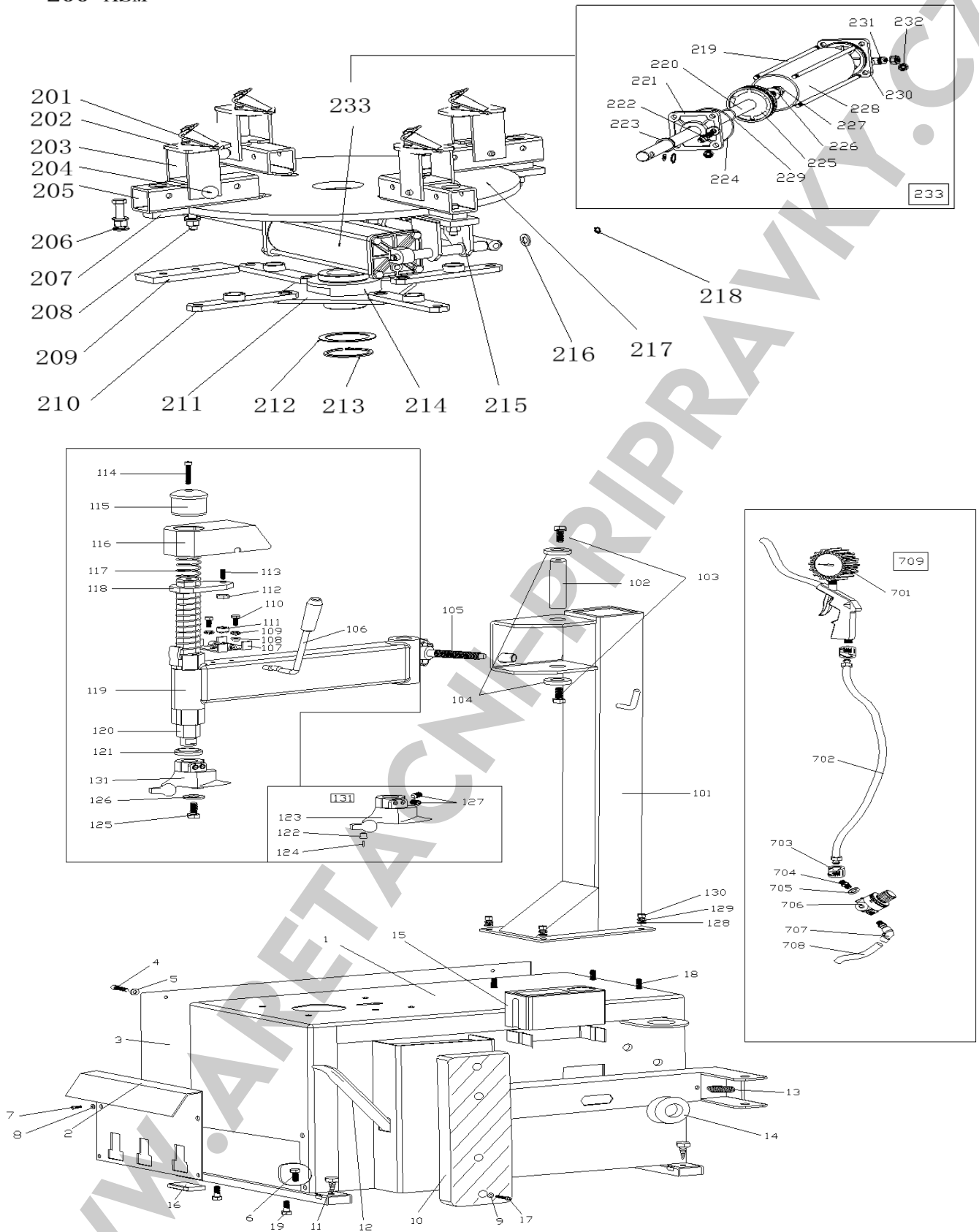
Obr. 5

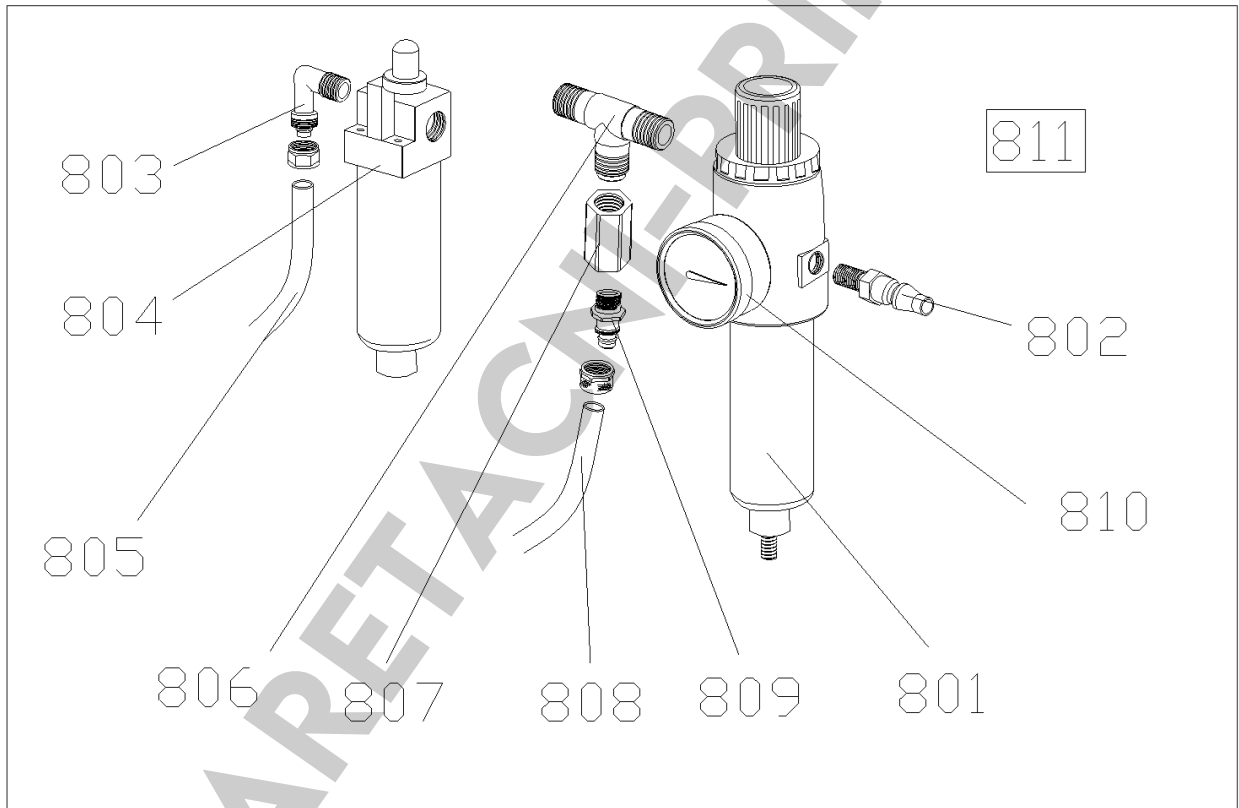
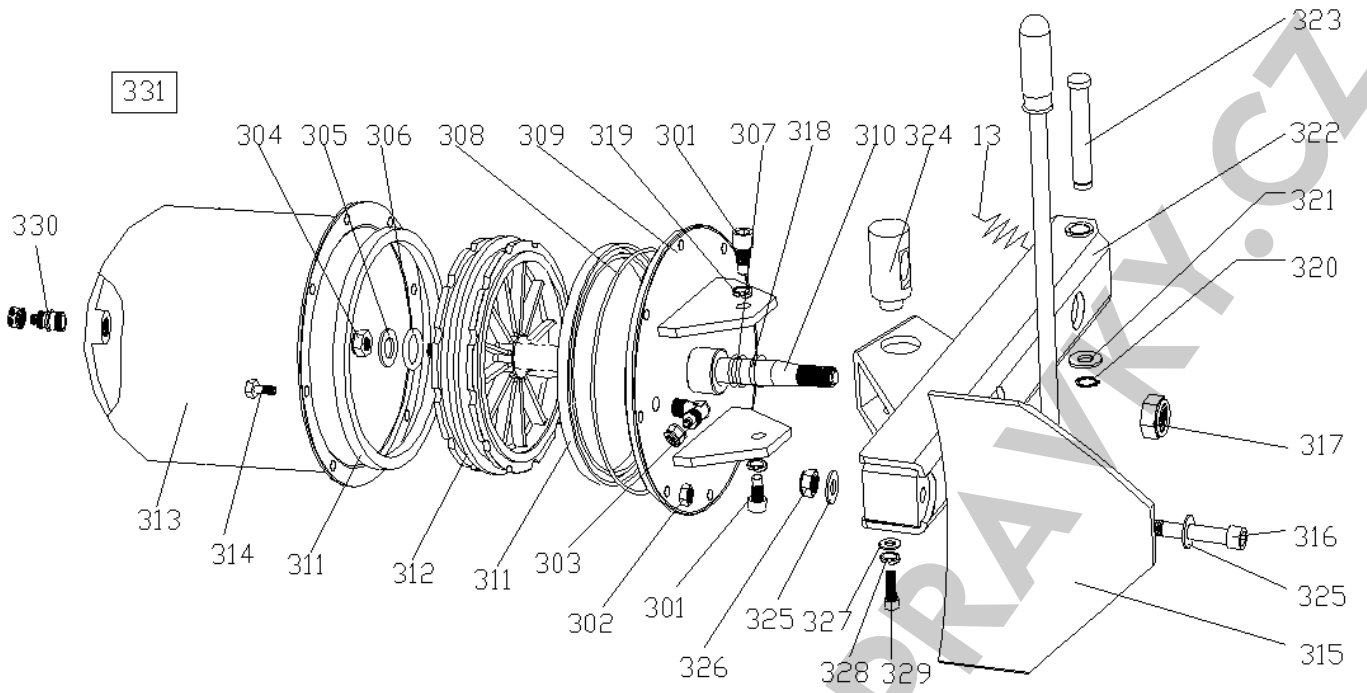
17. Problémy a jejich řešení

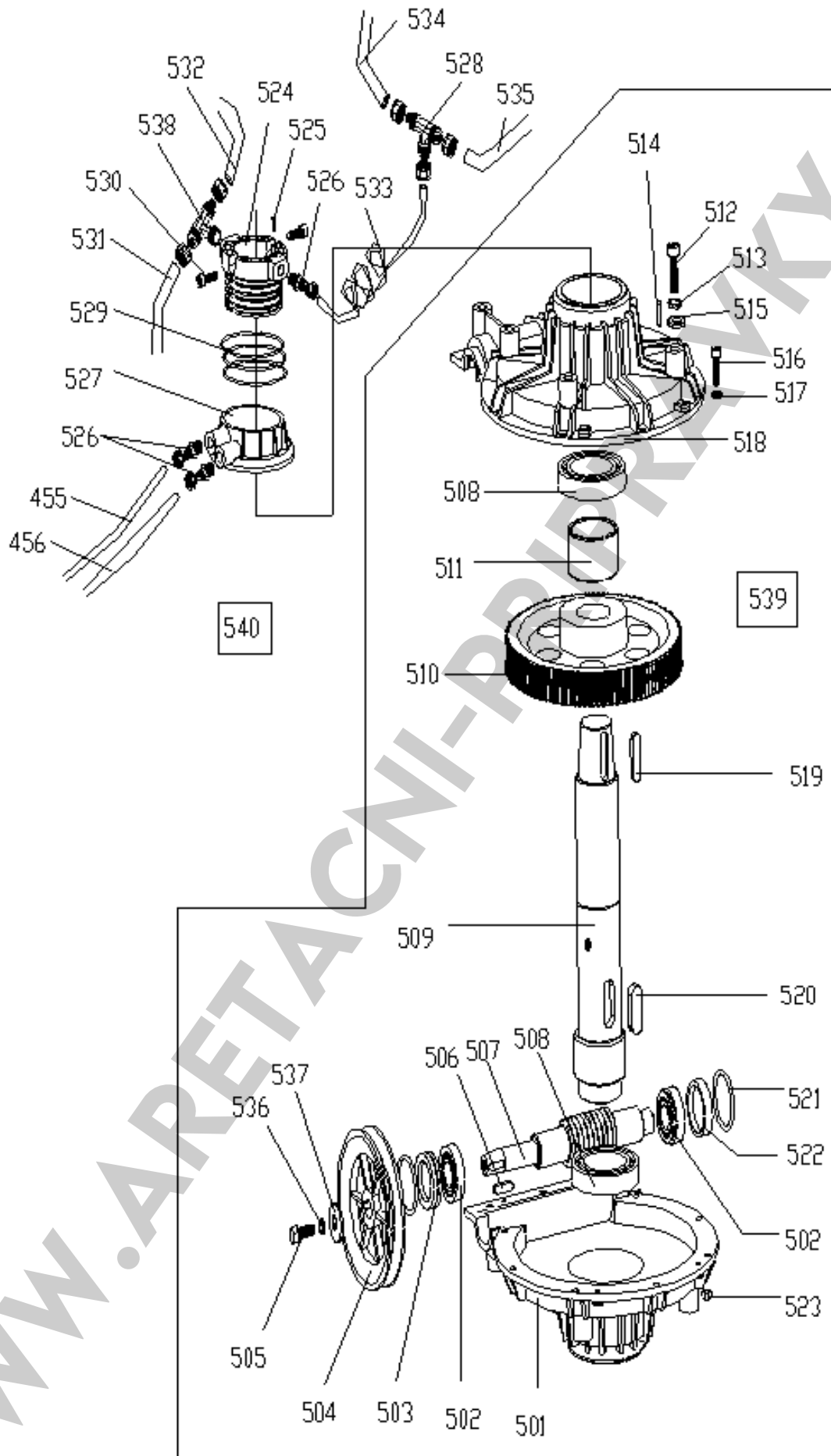
Problém	Příčina	Řešení
Stůl se otáčí jedním směrem nebo nefunguje	Rozbitý spínač	Vyměňte spínač
	Poškozený pás	Vyměňte řemen
	Motor neběží	Zkontrolujte napájecí kabely a spojovací skříňku
Čelisti pracují se zpožděním; čelisti správně nezajišťují ráfek	Netěsný pneumatický systém	Zkontrolujte všechny instalační prvky
	Čelistový píst nefunguje	Vyměňte píst
	Opotřebované čelisti	Vyměňte čelisti
	Poškozené podložky ovladače	K výměně
Noha zouvačky se během provozu dotýká ráfku kola	Nesprávně umístěná nebo poškozená blokovácí deska	Upravte nebo vyměňte
	Nedotažené šrouby; blokovácí deska nefunguje; vertikální rameno není blokováno	Utáhněte šrouby, vyměňte pojistnou desku
Pedál jističe a čelistový pedál se nevrátí do výchozí polohy	Zlomená pružina	K výměně
Je těžké ovládat vybíjenou	Ucpaný tlumič výfuku	Vyčistěte nebo vyměňte
	Poškozené těsnění na pohonu	K výměně

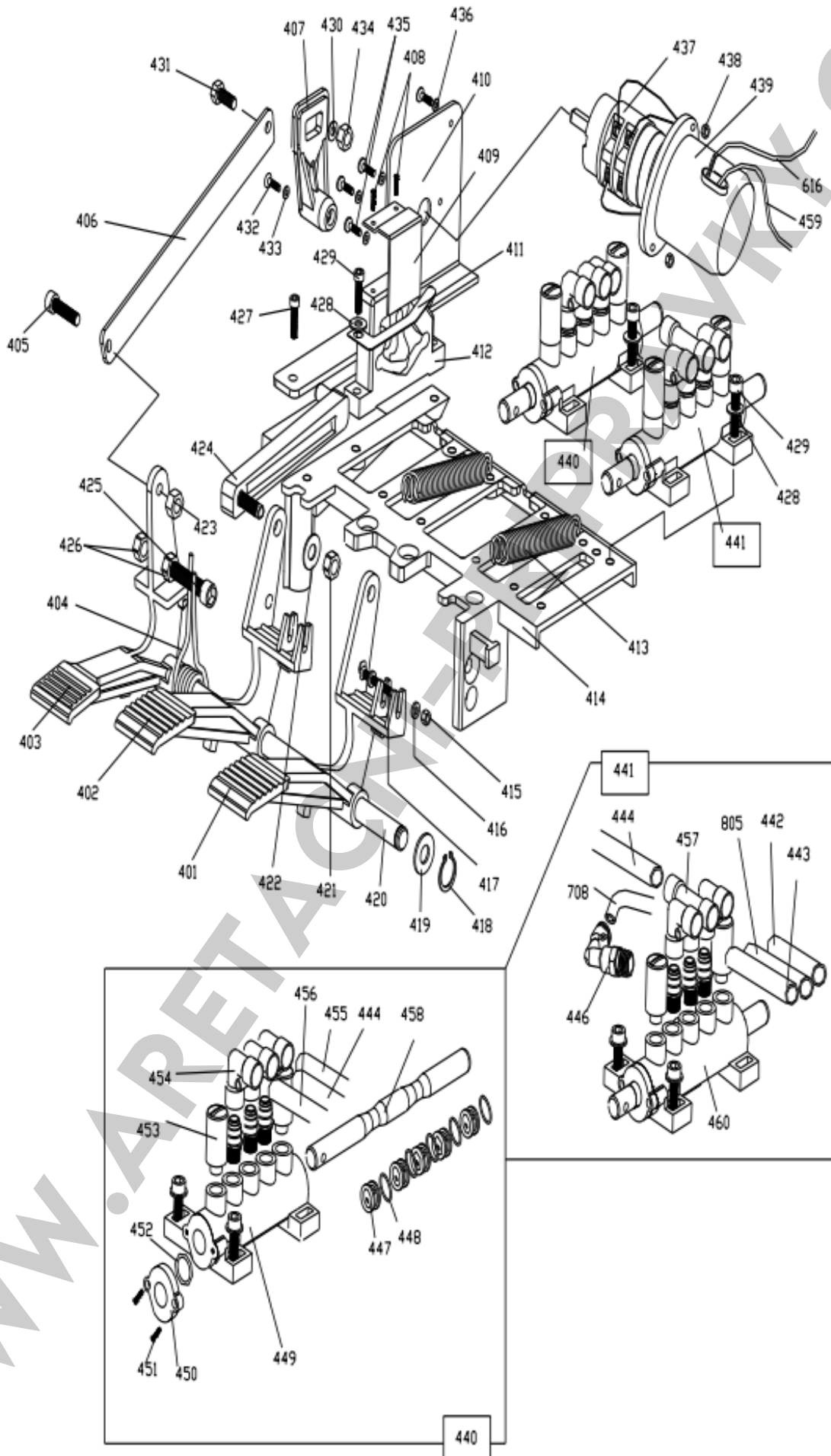
18. Podrobné výkresy

200 ASM









19. Seznam náhradních dílů

SEZNAM DÍLŮ				
ID	Sériové číslo	Číslo	Množství	Jméno
Obecná konstrukce stroje				
1	CX-06-001-001	U200.01.01	1	Základní deska
2		S3 00/01/08	1	Přední kryt
3	CX-06-004-001	U200.01.02	1	Levý kryt
4	B-01-013-006	GB/T 70	4	šroub M6*10
5	B-02-001-007	GB/T 95	4	Plochá podložka $\phi 6*14*1,2$
6	B-01-013-006	GB/T 70	1	šroub M8*25
7		GB/T 70	4	šroub M6 * 20
8		GB/T 95	4	Plochá podložka $\phi 6 * 20$
9	B-02-001-009	GB/T 95	4	Plochá podložka $\phi 8*17*1,5$
10	C-36-001-001	U200.01.50	1	Gumový nárazník
11	B-01-014-002	GB/T 70	4	šroub M6*40
12	Y-10-001-001	U200.01.58	1	Montážní kbelík
13	C-07-005-001	U200.01.36	1	Jaro
14	C-35-002-001	U200.01.51	1	Pryžový prvek
15	C-44-001-001	U200.01.47	1	Věc
16	C-35-003-001		4	Gumová patka
17	B-01-007-015	GB/T 70	4	šroub M8*20
18	B-01-013-017	GB/T 70	4	šroub M10*55
19	B-01-013-006	GB/T 70	2	šroub M8*25
Prvky sloupce a ramen				
101	CX-06-016-001	U200.01.25	1	Vertikální sloupec
102	CX-08-005-001	U200.01.19	1	Špendlík sloupce
103	B-01-001-008	GB/T 41	1	šroub M14*30
104	CX-09-006-001	U200.01.14	1	Plochá podložka $\phi 14,5*47*10$
105	C-38-003-001	U200.01.55	1	Zacházet s
106	CX-09-005-001	U200.01.23	1	Zamykací rukojeť
107	CX-03-006-001	U200.01.20	1	Uzamykací podpora rukojeti
108	CX-08-017-001	U200.01.24	1	Pružinová pračka
109	B-02-002-003	GB/T 95	2	Podložka $\phi 8$
110	B-01-013-006	GB/T 70	2	šroub M8*25
111	CX-08-033-001	U200.01.21	1	Blokáda
112	B-01-002-008	GB/T 41	1	Matice M12*1,75*7
113	B-01-004-017	U200.01.09	1	šroub M12*30
114	B-01-007-018	GB/T 70	1	šroub M8*50
115	C-39-001-002	U200.01.49	1	Jarní čepice
116	C-39-003-001	U200.01.48	1	Plastové pouzdro
117	C-07-002-001	U200.01.39	1	Jaro
118	CX-08-010-003	U200.01.22	1	Blokovací deska
119	CX-05-001-001	U200.01.18	1	Horizontální rameno
120	CX-08-009-002	U200.01.16	1	Šestihranné vertikální rameno
121	C-35-001-001	U200.01.52	1	Ložisko
122	CX-08-032-001	U200.01.15.02	1	Kladka
123	CX-50-012-002	U200.01.15.013	1	Montážní patka
124	C-14-001-001	U200.01.15.04	1	Oprava
125	B-01-013-014	GB/T 78	1	šroub M10*25
126	CX-01-010-001	U200.01.17	1	Plochá podložka
127	B-01-004-016	GB/T 80	3	šroub M12*16
128	B-02-001-014	GB/T 95	4	Plochá podložka $\phi 10*20*2$
129	B-02-002-004	GB/T 95	4	Pružinová podložka $\phi 10$
130	B-01-001-005	GB/T 41	4	Matice M10

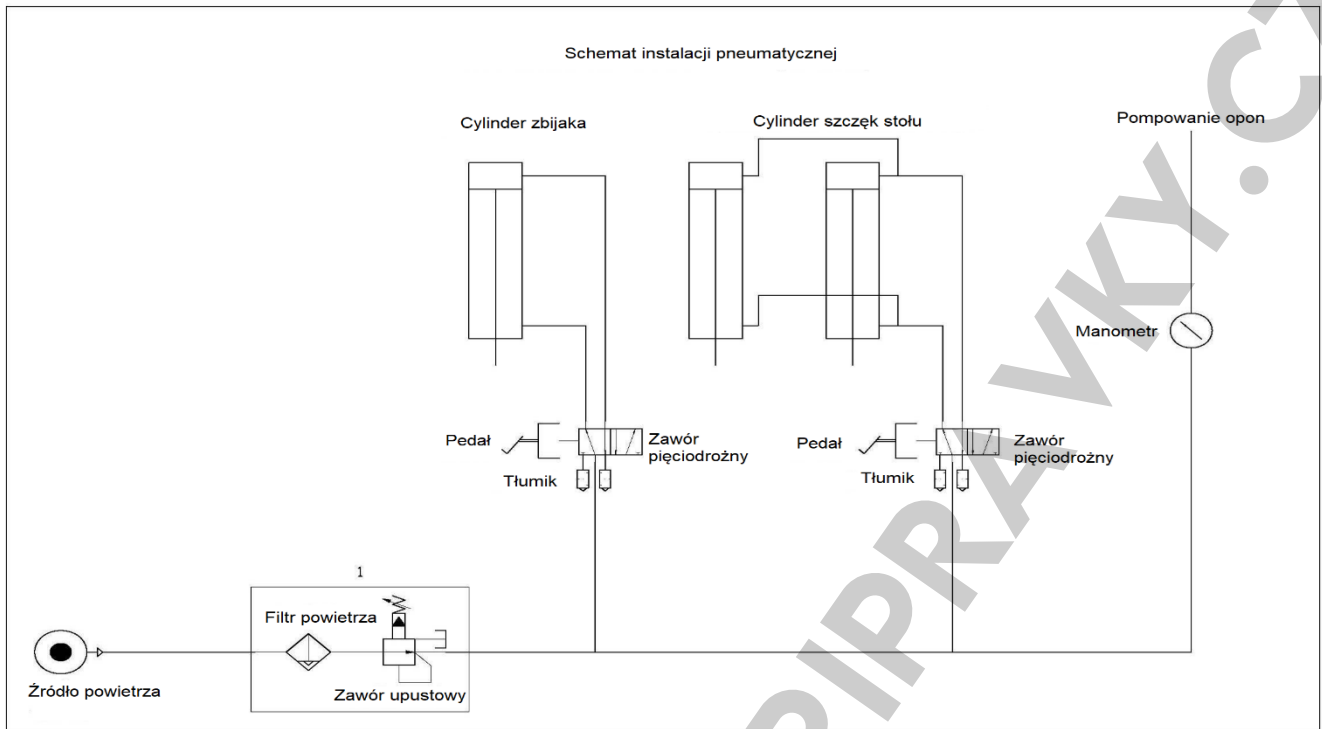
131	CZ-14-001-002	U200.01.15	1	Kompletní montážní patka
Části gramofonu				
201	C-206-570000-0	U-206	4	Čelist
202	C-206-590000-0	UT206. 01. 12. 04	4	Posuvné pouzdro
203	CX-206-120300-0	U-206	4	Bota
204	CZ-206-120800-0	SR12.5	4	Oprava
205	CX-206-120000-0	U-206	1	Báze
206	B-014-120551-0	M12*55	4	Šroub se šestihrannou hlavou
207	CX-206-120500-0	U-206	4	Posuvný blok
208	B-014-120651-0	M12*65	4	Šroub se šestihrannou hlavou
209	CX-206-110100-0	U-206	2	Posuvné vedení bez montáže
210	CX-200-310000-0		4	Spojka
211	CX-200-280000-0		1	Talíř
212	CX-200-290000-0		1	Podložka
213	B-055-650001-0	φ65	1	Upevňovací kroužek φ65
215	CX-206-110000-0	U-206	2	Vodítko s montáží
216	B-040-123030-1	φ12*30*3	12	Plochá podložka φ12*30*3
217	CX-200-130000-0		1	Pracovní stůl
218	B-055-120001-0	φ12	4	Upevňovací kroužek φ12
219	C-13-001-002	U200.01.10.04	8	Presser
220	C-08-001-002	U200.01.10.02	2	Pístnice
221	C-13-025-001	U200.01.10.01	2	Příruba bez rukojeti
222	C-03-002-010	C2110336	2	1/8-φ8 konektor
223	C-01-002-004	JB/T 6997	2	Těsnění typu V UHS-20*28*7,5
224	C-01-001-011	JB1092	4	O-kroužek 63*2,65
225	C-37-001-001	U200.01.54	2	Píst
226	B-02-001-019	GB/T 95	2	Plochá podložka φ12*25*2
227	B-01-002-008	GB/T 1337	2	Matice M12*7*1,5
228	C-60-001-001	U200.01.10.05	2	Zamykací válec
229	C-01-001-007	JB1092	2	O-kroužek 20*2,65
230	C-13-024-001	U200.01.10.03	2	Příruba s rukojetí
231	C-03-003-005	U221.03.37	2	Konektor typu L1/8-φ8
233	CZ-14-002-002	U200.01.10	2	Stolní pohon
Části paží a dodgeballů				
301	B-01-007-043	U200.01.05.05.03	2	šroub M14*30
302	B-01-001-003	GB/T 41	12	Samojistný šroub M6
303	C-03-005-003	C2110353	1	Konektor typu L 1/4-φ8
304	B-01-002-009	GB/T 1337	1	šroub M16*1,5
305	B-02-001-021	GB/T 95	2	Plochá podložka φ16*28*2
306	C-01-001-006	JB1092	1	O-kroužek 16*2,65
307	C-01-001-006	JB1092	2	O-kroužek 20 *2,65
308	C-01-001-014	JB1092	2	O-kroužek 180* 3.5
309	CX-03-005-001	U200.01.05.05	1	Píst kladiva (přední)
310	C-08-002-001	U200.01.05.01	1	Dodgeball prvek
311	C-01-002-003	JB/T 1091	2	Těsnění typu V 185*168*11,5
312	C-11-001-001	U200.01.05.02	1	Píst
313	CX-50-015-001	U200.01.05.03	1	Vybíjený píst
314	B-01-007-006	GB/T 70	12	šroub M6*20
315	CX-04-001-001	U200.01.07	1	Lžice
316	B-01-007-030	GB/T 70	1	šroub M12*100
317	B-01-001-009	GB/T 1337	1	Samojistný šroub M16
318	C-63-001-005	U200.01.05.08	1	Vodící lišta
319	B-02-002-008	GB/T 95	2	Pružinová podložka φ14
320	B-03-001-002	GB/T 894,1	1	Upevňovací kroužek φ16

321	B-02-001-021	GB/T 96	1	Plochá podložka $\phi 16*28*2$
322	CX-06-014-001	U200.01.03	1	Vybíjená
323	CX-01-011-001	U200.01.04	1	Kolík
324	CX-01-001-001	U200.01.05.06	1	Vřeteno
325	B-02-001-019	GB/T 95	2	Plochá podložka $\phi 12*25*2$
326	B-01-001-006	GB/T 1337	1	Samojistný šroub M12
327	B-02-001-011	GB/T 5287	1	Plochá podložka $\phi 8*30*3$
328	B-02-002-003	GB/T93	1	Pružinová podložka $\phi 8$
329	B-01-013-005	GB/T 5783	1	šroub M8*20
330	C-03-002-010	C2110353	1	1/8- $\phi 8$ konektor
331	CZ-14-003-001	U200.01.05	1	Kompletní pohon jističe
Pouzdro pedálu				
401			1	Pedál
402			1	Pedál
403			1	Pedál
404	C-07-004-001	U200.01.37	1	Jaro
405	B-01-007-015	GB/T 70	1	šroub M8*20
406	CX-03-013-001	U200.01.06.06	1	Rozšíření
407	C-38-002-001	U200.01.53	1	Přepínač
408	B-01-009-002	GB/T 845	2	šroub ST2,9*12
409	CX-03-007-001	U200.01.06.05	1	Věc
410	CX-03-012-001	U200.01.06.08	1	Konzola
411	C-22-001-001	U200.01.81	1	Plochá podložka
412	C-41-001-001	U200.01/06/15	1	Váleček
413	C-07-003-001	U200.01.38	2	Jaro
414	C-51-001-001	U200.01.06.01	1	Podpora pedálu
415	B-01-001-001	GB/T95	2	Samojistný šroub M4
416	B-02-001-002	GB/T 1337	4	Plochá podložka $\phi 4$
417	B-01-008-005	GB/T 973	2	šroub M4*30
418	B-03-001-001	GB/T 894,1	2	Upevňovací kroužek $\phi 12$
419	B-02-001-019	GB/T95	2	Plochá podložka $\phi 12*25*2$
420	CX-03-010-001	U200.01.06.07	1	Hřídel pedálu
421	B-01-001-004	GB/T 1337	1	Samojistný šroub M8
422	B-02-001-009	GB/T 5287	1	Plochá podložka $\phi 8*17*1,2$
423	B-01-001-004	GB/T 41	1	Samojistný šroub M8
424	C-41-002-001	U200.01/06/13	1	Rozšíření
425	B-01-007-018	GB/T 70	1	šroub M8*50
426	B-01-003-001	GB/T 41	2	Maticice M8
427	B-01-007-005	GB/T 70	2	šroub M6*16
428	B-02-001-006	GB/T95	9	Plochá podložka $\phi 6*12*1$
429	B-01-007-006	GB/T 70	9	šroub M6*20
430	B-02-001-006	GB/T95	1	Plochá podložka $\phi 6*12*1$
431	B-01-007-006	GB/T 70	1	šroub M6*20
432	B-01-008-005	GB/T 845	1	šroub M4*30
433	B-02-001-002	GB/T 95	1	Plochá podložka $\phi 4$
434	B-01-001-003	GB/T 41	1	Samojistný šroub M6
435	B-01-010-012	GB/T 845	4	šroub M4*16
436	B-02-001-002	GB/T95	4	Plochá podložka $\phi 4$
437	C-49-001-003		1	Přepínač
438	B-01-002-002	GB/T 41	1	Maticice M4
439	C-33-005-001	U200.01/06/14	1	Věc
440	CZ-14-006-010		1	Pěticečný ventil
441	CZ-14-006-012		1	Pěticečný ventil
442	C-06-001-002	U200033003	1	Kabel 5*8
443	C-06-001-002	U200033003	1	Kabel 5*8

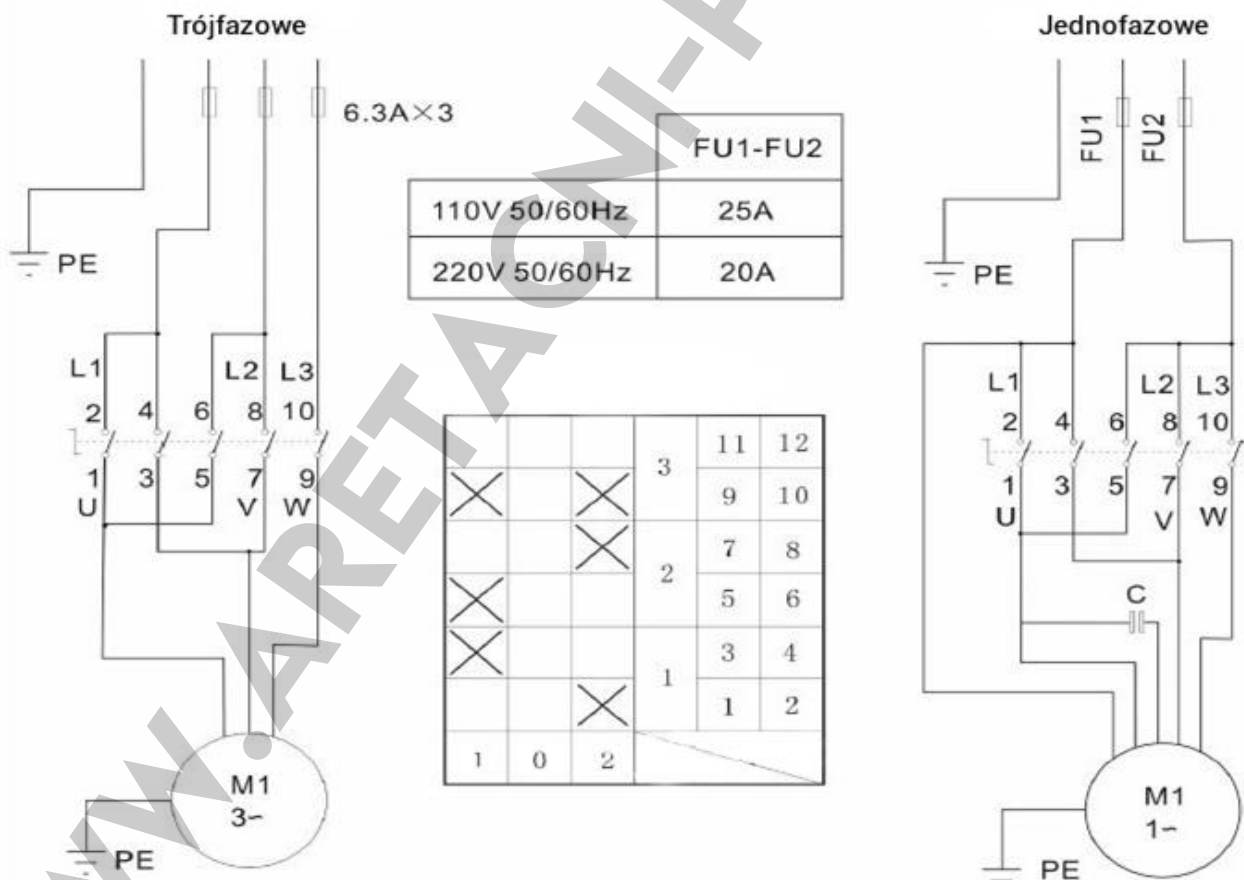
444	C-06-001-002	U200033002	1	Kabel 5*8
445	C-06-001-002	U200033003	1	Kabel 5*8
446	C-03-003-005		1	Konektor typu L 1/8-φ8
447	C-34-001-001	U200.01/06/10	10	Distanční podložka
448	C-01-001-004	JB1092	12	Oring 12*20*4
449		U200.01/06/09	1	Pěticečný ventil
450	C-34-001-002	U200.01/06/11	2	Kryt ventilu
451	B-01-012-005	GB/T 70	4	Závitník matice ST2,9*16
452	C-01-001-004	JB1092	2	Oring 12*20*4
453	C-15-001-001	GB/T 70	4	Tlumič 1/8
454	C-03-003-005		4	Konektor typu L 1/8-φ8
455	C-06-001-002	U200033003	1	Kabel 5*8
456	C-06-001-002	U200033002	1	Kabel 5*8
457	C-04-001-007		1	Odpaliště 1/8-2*φ8
458	CX-50-011-001	U200.01/06/12	2	Kabel ventilu
459	CZ-13-037-002		1	Kabel 3*1,5
460	C-34-001-008	U200.01.06.09.02	1	Pěticečný ventil
Gear				
501	CZ-50-001-001	U200.01.32.03B	1	Spodní pouzdro
502	C-16-001-001	GB/T 297	2	Ložisko 30204
503	C-01-003-001	GB/T 10708	1	Těsnění φ20*35*8
504	CZ-50-004-001	U200.01.32.05	1	Role
505	B-01-013-005	GB/T 70	1	šroub M8*20
506	B-04-001-001	GB/T 1096	1	Klíč 6*20
507	CZ-13-020-001	U200.01.32.04	1	Šroub
508	C-16-001-002	GB/T 292	2	Ložisko 6010
509	CZ-13-021-001	U200.01.32.02	1	Hřídel
510	C-23-001-001	U200.01.32.01	1	
511	CZ-01-020-001	U200.01.32.06	1	Distanční podložka
512	B-01-013-017	GB/T 5783	6	šroub M10*55
513	B-02-002-004	GB/T93	6	Pružinová podložka φ10
514	B-06-001-001	GB/T 117	2	Oprava 6*20
515	B-02-001-014	GB/T95	6	Plochá podložka φ10*20*2
516	B-01-007-006	GB/T 70	10	šroub M6*20
517	B-02-001-007	GB/T95	10	Plochá podložka φ6*14*1,2
518	CZ-50-002-001	U200.01.32.03A	1	Horní kryt
519	B-04-001-002	GB/T 1096	1	Klíč 10*40
520	B-04-001-003	GB/T 1096	1	Klíč 14*40
521	C-01-001-018	JB1092	2	Oring φ27,8*3,1
522	C-45-001-001	U200.01.32.07	1	Utěsnění
523	B-01-001-003	GB/T 1337	10	Samojistný šroub M6
524	CZ-40-001-002	U200.01.43.02	1	Otočný čep
525	B-01-004-001	GB/T 5783	2	šroub M4*6
526	C-03-002-010	C2110342	3	1/8"-φ8 konektor
527	CZ-33-006-001	U200.01.43.01	1	Věc
528	C-03-006-007	C2110341	1	Odpaliště 3*φ8
529	C-01-001-010	JB1092	3	O-kroužek 59,9*2,62
530	B-01-007-006	GB/T 70	2	šroub M6*20
531	C-06-001-002		1	5*8 přívodní potrubí
532	C-06-001-002		1	5*8 přívodní potrubí
533	C-58-001-001		1	Kabel 5,5*φ8
534	C-06-001-002		1	5*8 výfukové potrubí
535	C-06-001-002		1	5*8 výfukové potrubí
536	B-02-002-003	GB/T93	1	Pružinová podložka φ8
537	B-02-001-011	GB/T95	1	Plochá podložka φ8*30*3

538	C-03-004-001	C2110341	1	Odpaliště 1/8-2*φ8
539	CZ-14-005-001	U200.01.32	1	Převodovka je kompletní
540	CZ-14-004-003	U200.01.43	1	Kompletní rotační prvek
Motor				
601		C2110201	1	Motor
602	CX-01-012-001	U200.01.33	1	Řemenice motoru
603	B-01-004-010	GB/T 71	1	Šroub M8*12
604	C-21-001-001	GB/T11544-1997	1	popruh A-28
605	B-01-013-011	GB/T 71	1	šroub M8*70
606	B-02-001-011	GB/T 71	2	Plochá podložka φ8,5*30*3
607		GB/T 11544	1	Kondenzátor
608	B-02-001-014	GB/T 1337	2	Plochá podložka φ10*20*2
609	B-02-002-004	GB/T93	2	Pružinová podložka φ10
610	B-01-013-014	GB/T 70	2	šroub M10*25
611	B-01-013-006	GB/T 70	4	šroub M8*25
612	B-01-003-001	GB/T95	7	Maticе M8
613	B-02-001-010	GB/T 1337	8	Plochá podložka φ8*22*1,5
614	C-35-005-001	U200.01.56	6	Gumová podložka
615	CX-03-008-001	U221.01.34	1	Držák motoru
616	CZ-13-038-002	RVV	1	5*1 kabel
617	B-02-002-003	GB/T93	2	Pružinová podložka φ8
618	C-35-005-001	U200.01.56	2	Gumová podložka
Inflátor				
701	Y-07-001-001	U2001033001	1	Manometr
702	Y-14-001-002	U200033003	1	Drát
703	C-54-001-001	U2000334	1	Maticе
704	C-03-002-007		1	1/4-1/4 konektor
705	B-02-001-004	GB/T 1337	1	Plochá podložka φ13
706	C-05-002-002	AR2000	1	Reduktor tlaku
707	C-03-003-002		1	Konektor typu L 1/4-φ8
708	C-06-001-002	U200033002	1	Kabel 5*8
709		U2000330	1	Kompletní hustilka
Jednotka na čištění vzduchu				
801	C-15-002-021	U2000332	1	Odvzdušňovací ventil
802	C-17-001-001	U2000333	1	Rychlý konektor
803	C-03-005-003	U2000343	1	Vsuvka
804	C-15-002-004		1	Olejník
805	C-06-001-002	U200033003	1	Kabel 5*8
806	C-04-002-001		1	Velké tričko
807	C-03-002-006		1	1/4-1/4 konektor
808	C-06-001-002		1	Kabel 5*8
809	C-03-002-010		1	1/8-φ8 konektor
810			1	Manometr
811	CZ-14-014-002		1	Kompletní olejníčka

20. Schéma pneumatického systému



21. Schéma zapojení přepínače směru otáčení



PODMÍNKY A ZÁRUČNÍ LIST

1. REDATS Spółka z ograniczoną odpowiedzialnością, se sídlem v Jablonně u Lublinu, Jablonna - Majatek 12, 23-114 Jablonna (dále jen „**Ručitel**“) poskytuje záruku na níže uvedené zboží za podmínek uvedených níže.
2. Záruční doba je 24 měsíců (v případě nákupu firemním zákazníkem je záruční doba 12 měsíců) ode dne převzetí zboží zakoupeného u Garanta nebo jeho obchodního partnera Kupujícím. Po uplynutí záruky poskytuje Garant placené servisní služby na náklady kupujícího. Kupující ztrácí svá záruční práva, pokud poruší její podmínky.
3. Podkladem pro poskytnutí záruky je tento záruční list s razítkem a podpisem prodávajícího nebo doklad o koupi (účetka, faktura).
4. Odpovědnost ručitele v rámci této záruky je omezena na zboží dodané a používané v Polsku.
5. Ručitel odpovídá pouze za vady zboží vzniklé z důvodů vlastních věci samotné nebo vyplývající z technologických chyb při výrobě.
6. V případě výrobních a materiálových vad zboží v záruční době garant po ověření oprávněnosti reklamace zajistí bezplatné odstranění vady do 90 dnů ode dne převzetí vadného zboží (tato lhůta může být zpoždění z důvodů, které Ručitel nemůže ovlivnit). Ručitel se zavazuje dodat zboží oprávněné osobě ze záruky na vlastní náklady do místa, kam bylo dodáno v době prodeje.
7. Kupující je povinen provádět pravidelné kontroly včas. Pravidelné kontroly mají zajistit bezpečné používání zařízení.
8. Osoba uplatňující záruční práva by měla doručit zboží do kanceláře Ručitele na náklady Ručitele.
9. Kupující je povinen umožnit Garantovi kontrolu důvodů nahlášené reklamace, jinak se lhůta pro záruční opravy změní.
10. Záruka se nevztahuje na zboží poškozené v důsledku:
 - nesprávná doprava zboží kupujícím,
 - obsluha a údržba zboží prováděná v rozporu s návodem k použití,
 - provozování zboží v nepříznivých klimatických podmínkách nad rámec pokynů uvedených v návodu k použití,
 - nesprávné používání - nedodržení doporučení a termínů údržby zařízení uvedených v uživatelské příručce,
 - kupující používá vlastní zařízení bez předchozí dohody s garantem,
 - Kupující provádí úpravy a opravy bez předchozí dohody s Garantem
 - mechanické poškození - praskliny, škrábance, rozdrčení,
 - škody způsobené třetími osobami nebo v důsledku nahodilých událostí a přírodních katastrof.
11. Jakékoli poškození uvedené v bodě 10 nebo jiné závady způsobené Uživatelem mohou být opraveny na náklady Uživatele.
12. Záruka se nevztahuje na údržbové a servisní činnosti popsané v uživatelské příručce, tj. kalibraci, výměnu oleje, napnutí řemene, mazání kluzných částí atd., jakož i na části stroje podléhající opotřebení (např. , gumy, kryty: posuvné válečky, čelisti, korálky atd.).
13. V případě neoprávněné reklamace nebo vady vzniklé vinou Zákazníka hradí Zákazník náklady Ručitele, které mohou zahrnovat cestovné, náklady na kurýra, náklady na technickou kontrolu, náklady na opravu, náklady na vyměněné součásti a čištění spotřebních součástí. .
14. Nepodstatné vady zboží, které po instalaci zůstanou neviditelné a nemají vliv na jeho užitnou hodnotu, např. škrábance, oděrky od laku, změna barvy plastových prvků, nepodléhají reklamaci.
15. Pokud vadu nelze odstranit a výrobek je stále způsobilý k užívání, má uživatel právo:
 - návratnost hodnoty kompenzující snížení kvality produktu,
 - výměna vadného výrobku za plně funkční,
16. V souvislosti s poskytnutím záruky prodávající vylučuje odpovědnost ze záruky. To však neplatí pro spotřebitele.

VYPLNÍ PRODEJCE:

Datum prodeje

produktu:

Název a symbol produktu:.....

.....

..... <i>Prodávající: (razítko a podpis)</i> <i>Kupující: (datum a podpis)</i>
Servisní opravy	Datum, podpis, razítko

Jablonna - Estate 12
 23-114 Jablonna - Panství
 NIP: 7133126904
 tel. 81-565-71-71
 fax 81-470-93-67
sklep@redats.com



ES prohlášení o shodě

CE-24

REDATS společnost s ručením omezeným

Produkt:
 Měnič kol
Model:
 REDATS M-130

Prohlašuje s plnou odpovědností na základě:

EC certifikát, číslo MD-TCF-210601-31310 ze dne 10. června 2021 vydal

Notifikovaný certifikační orgán:

Mezinárodní certifikace UDEM, Školicí středisko auditu Industry and Trade Inc. Co.
 Mutlukent Mahallesi 2073 Sokak (Eski 93 Sokak) No:10 Çankaya – Ankara – Turecko

že výrobek vyhovuje základním požadavkům směrnice:

2006/42/ES

a podrobné požadavky obsažené v harmonizovaných normách:

EN ISO 12100:2010, EN 17347:2021

Toto prohlášení je základem pro označení výrobku značkou CE.

Toto prohlášení se vztahuje pouze na strojní zařízení ve stavu, v jakém bylo uvedeno na trh, a nevztahuje se na součásti přidané konečným uživatelem nebo následné úkony, které provedl.

Technická dokumentace je k dispozici v sídle REDATS Spółka z ograniczoną odpowiedzialnością, Jablonna - Estate 12; 23-114 Jablonna - Panství.

Jablonna – Estate, květen 2024

 **REDATS sp. z o.o.**
 Dyrektor Operacyjny
 Chief Operating Officer
 Kamil Tarasiewicz

 **REDATS sp. z o.o.**
www.sklep.redats.pl | www.redats.com

NIP: 7133126904
 KRS: 0001052621
 REGON: 526250014

📍 Jablonna Majątek 12
 23-114 Jablonna
 POLAND
 ☎ +48 (81) 565 71 71

CE