



## OLEJOVÝ RADIÁTOR TA920

PŘEKLAD ORIGINÁLNÍHO MANUÁLU



1. Rukojeť
2. Knoflík termostatu
3. Vypínač
4. Sálavé ploutve
5. Uložení kabelu
6. Kolečka

### Specifikace

Napájení: 220-230V~50/60Hz

Rozsah regulace výkonu: 2000W

Nastavitelný termostat

Vestavěné bezpečnostní prvky: ochrana proti přehřátí

9 ploutví

### Příprava před provozem

**Tento výrobek je vhodný pouze pro dobře izolované prostory nebo příležitostné použití.**

**VAROVÁNÍ: PŘED POUŽITÍM SI POZORNĚ PŘEČTĚTE TENTO NÁVOD K OBSLUZE**

Při používání elektrického spotřebiče je třeba vždy dodržovat základní bezpečnostní opatření, včetně následujících:

**VAROVÁNÍ:** Pro snížení rizika požáru. udržujte textilie, závěsy nebo jakýkoli jiný hořlavý materiál v minimální vzdálenosti 1 m od výstupu vzduchu.

**VAROVÁNÍ:** Abyste snížili riziko požáru, úrazu elektrickým proudem nebo zranění osob:

1. Tento spotřebič není určen k tomu, aby ho používaly osoby (včetně dětí) se sníženými fyzickými, smyslovými nebo duševními schopnostmi nebo nedostatkem zkušeností a znalostí, pokud na ně nebude dohlíženo nebo na ně nebude dohlížet osoba odpovědná za používání spotřebiče. bezpečnost.
2. Děti by měly být pod dozorem, aby bylo zajištěno, že si se spotřebičem nebudou hrát.
3. Výrobek je určen pouze pro domácí použití.
4. Připojte spotřebič k jednofázovému střídavému napájení o napětí uvedeném na typovém štítku.
5. Aby nedošlo k přehřátí, nezakrývejte ohříváč.
6. Nikdy nenechávejte ohříváč bez dozoru, když je v provozu. Výrobek vždy přepněte do polohy OFF a odpojte jej ze zásuvky, když radiátor nepoužíváte

7. Mimořádná opatrnost je nutná, pokud je jakékoli topidlo používáno dětmi, invalidy nebo staršími osobami nebo v jejich blízkosti a kdykoli je topidlo ponecháno v provozu a bez dozoru.

8. Ohřívač nesmí být umístěn bezprostředně pod elektrickou zásuvkou.

9. Nevedte šňůru pod koberec a nezakrývejte šňůru koberci, běhouny a podobně. Kabel umístěte mimo dopravní oblast a tam, kde o něj nikdo nezakopne.

10. Neprovozujte ohřívač s poškozenou šňůrou nebo zástrčkou nebo poté, co ohřívač nefunguje správně, spadl nebo byl jakýmkoliv způsobem poškozen.

11. Pokud je poškozen napájecí kabel, musí jej vyměnit výrobce nebo jeho servisní zástupce nebo podobně kvalifikovaná osoba, aby se předešlo nebezpečí.

12. Nepoužívejte prodlužovací kabel, protože se může přehřát a způsobit požár.

13. Ohřívač používejte v dobře větraném prostoru. Nevkládejte předměty a nedovolte, aby se dostaly do ventilačních nebo výfukových otvorů. Abyste předešli možnému požáru, žádným způsobem neblokuje otvory pro přívod vzduchu nebo výfuk. Nepoužívejte na měkké povrchy, jako je postel, kde by se mohly zablokovat otvory. Ohřívač používejte pouze na rovném, suchém povrchu.

14. Neumisťujte toto topidlo do blízkosti hořlavých materiálů, povrchů nebo látek, mohlo by dojít k požáru.

Uchovávejte výše uvedené hořlavé materiály, povrchy nebo látky alespoň 1 m od přední části výrobku a držte je dále od boků a zezadu.

15. Nepoužívejte ohřívač v místech, kde se skladuje benzín, barvy nebo jiné hořlavé kapaliny, např. Garáže nebo dílny jako horké, jiskřící nebo jiskřící díly uvnitř ohřívače.

16. Nepoužívejte tento ohřívač v bezprostřední blízkosti vany, sprchy nebo bazénu. Nikdy neumisťujte ohřívač tam, kde by mohl spadnout do vany nebo jiné nádoby s vodou.

17. Nepoužívejte tento ohřívač, pokud spadl.

18. Nepoužívejte, pokud jsou na ohřívači viditelné známky poškození.

19. Používejte tento ohřívač na vodorovném a stabilním povrchu, případně jej připevněte ke stěně.

20. Tento ohřívač je při použití horký. Abyste předešli popálení a zranění, nedovolte, aby se holá pokožka dotýkala horkých povrchů. Pokud jsou k dispozici, používejte při přemísťování produktu rukojeti.

21. Ujistěte se, že ve stejném elektrickém obvodu jako váš výrobek nejsou používány žádné jiné spotřebiče, protože by mohlo dojít k přetížení.

22. Tento ohřívač je naplněn přesným množstvím speciálního oleje.

23. Opravu vyžadující otevření olejové nádoby smí provádět pouze výrobce nebo jeho servisní technik, kterého je třeba kontaktovat v případě úniku oleje.

24. Je třeba dodržovat předpisy týkající se likvidace oleje při likvidaci spotřebiče.

25. Ohřívač by neměl být používán v místnosti, jejíž podlahová plocha je menší než 5 M<sup>2</sup>.

26. Kabel by neměl být umístěn v blízkosti horkého povrchu spotřebiče.

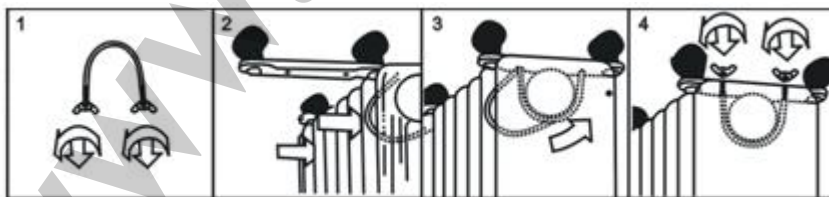
27. Aby nedošlo k přehřátí, nezakrývejte ohřívač.



## NÁVOD NA MONTÁŽ

Ohřívač je zabalen s nepripevnenými nožičkami. Musíte je připevnit před provozem ohřívače.

**VAROVÁNÍ: Nepracujte bez připevnených nožiček. Ohřívač provozujte pouze ve vzpřímené poloze (nohy dole, ovládací prvky nahoře), jakákoli jiná poloha by mohla vytvořit nebezpečnou situaci.**



1. Umístěte těleso chladiče dnem vzhůru na místo bez poškrábání, ujistěte se, že je stabilní a nespadne.

2. Odšroubujte křídlové matice z dodaného šroubu ve tvaru U, šroub ve tvaru U připevněte k přírubě směřující do U mezi prvním a druhým žebrem (poblíž předního krytu).

3. Chcete-li připevnit montážní desku kolečka k tělu chladiče, měli byste vložit závitové konce šroubu U do otvorů na montážní desce kolečka.

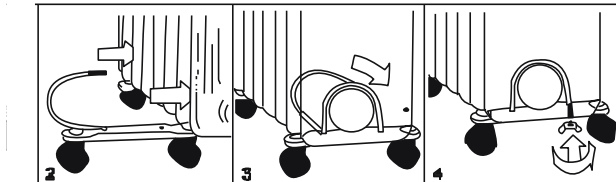
4. Našroubujte křídlové matice zpět na U šroub a křídlovou matici řádně utáhněte.

Poznámka: neutahujte příliš, mohlo by dojít k poškození příruby chladiče.

5. Odšroubujte kulovou matici z kolečka, vyrovnejte hřídel s otvorem v montážní desce kolečka, vložte a našroubujte kulovou matici.

6. Opakujte 2, 3, 4 a 5 na zadní straně chladiče pro montáž zadních koleček.

Poznámka: zadní kolečka musí být namontována mezi dvě koncová žebra



## NÁVOD K POUŽITÍ

1. Před použitím ohřívače se ujistěte, že stojí na rovném a stabilním povrchu, při umístění na svahu může dojít k poškození.
2. Nastavte všechny ovládací prvky do polohy OFF a zasuňte zástrčku do dobře uzemněné zásuvky. Ujistěte se, že zástrčka pevně sedí.
3. Otočte knoflík termostatu ve směru hodinových ručiček do polohy MAX a zapněte ohřívač následovně: spínač I pro nízkou teplotu, spínač II pro střední teplotu a spínač III pro vysokou teplotu.
4. Když vaše místnost dosáhne požadované teploty, nyní pomalu otáčejte knoflíkem termostatu proti směru hodinových ručiček, dokud kontrolka nezhasne. Termostat lze nyní ponechat v tomto nastavení. Jakmile teplota v místnosti klesne pod nastavenou teplotu, jednotka se automaticky zapne, dokud nebude znovu dosažena nastavená teplota. Tímto způsobem zůstává pokojová teplota konstantní s co nejhospodárnějším využitím elektřiny.
5. Pokud chcete změnit nastavení pokojové teploty, otočte knoflíkem termostatu ve směru hodinových ručiček pro zvýšení teploty nebo proti směru hodinových ručiček pro její snížení.
6. Tento ohřívač obsahuje systém ochrany proti přehřátí, který vypne ohřívač, když se části ohřívače nadměrně zahřívají.
7. Chcete-li ohřívač úplně vypnout, přepněte všechny ovládací prvky do polohy OFF a vytáhněte zástrčku ze zásuvky.

## ÚDRŽBA

1. Před čištěním vždy vytáhněte zástrčku ze zásuvky a nechte chladič vychladnout.
2. Otřete chladič měkkým vlhkým (ne mokrým) hadříkem.

## VAROVÁNÍ:

**Neponořujte ohřívač do vody.**

**Nepoužívejte žádné čisticí chemikálie, jako jsou saponáty a abraziva.**

**Nedovolte, aby se interiér namočil, protože by to mohlo způsobit nebezpečí.**

3. Chcete-li ohřívač uložit, ovíňte kabel kolem cívky a ohřívač uložte na čistém suchém místě.
4. V případě poruchy nebo pochybností se nepokoušejte radiátor opravit sami, mohlo by dojít k požáru nebo úrazu elektrickým proudem.

## SHODA SE SMĚRNICEMI

Tento produkt je označen značkou CE, která označuje shodu se směrnicemi 2014/35/EU (nízké napětí) a směrnicí EMC (2014/30/EU), v platném znění.

### Správná likvidace tohoto produktu



Toto označení znamená, že tento produkt by neměl být likvidován spolu s jiným domovním odpadem v celé EU. Abyste předešli možnému poškození životního prostředí nebo lidského zdraví v důsledku nekontrolované likvidace odpadu, recyklujte jej zodpovědně, abyste podpořili udržitelné opětovné použití materiálových zdrojů. Chcete-li vrátit použité zařízení, použijte systémy vracení a sběru nebo kontaktujte prodejce, u kterého jste produkt zakoupili. Mohou vzít tento produkt k ekologické recyklaci.

### Informační požadavky na elektrická lokální topidla

Identifikátory modelu: TA920

Položka	Symbol	Hodnota	Jednotka	Položka	Jednotka
<b>Tepelný výkon</b>				<b>Typ tepelného příkonu, pouze pro elektrická akumulární lokální topidla (vyberte jeden)</b>	
Jmenovitý tepelný výkon	$P_{nom}$	2.0	kW	manuální regulace nabíjení, s integrovaným termostatem	NA
Minimální tepelný výkon (orientační)	$P_{min}$	0.8	kW	manuální regulace nabíjení tepla se zpětnou vazbou na pokojovou a/nebo venkovní teplotu	NA
Maximální trvalý tepelný výkon	$P_{max,c}$	2.0	kW	elektronické řízení tepelného nabíjení se zpětnou vazbou na pokojovou a/nebo venkovní teplotu	NA
<b>Spotřeba pomocné elektřiny</b>				tepelný výkon podporovaný ventilátorem	NA
Při jmenovitém tepelném výkonu	$e_{max}$	NA	kW	<b>Typ tepelného výkonu/regulace pokojové teploty (vyberte jednu)</b>	
Při minimálním tepelném výkonu	$e_{min}$	NA	kW	jednostupňový tepelný výkon a žádná regulace pokojové teploty	[ne]
V pohotovostním režimu	$e_{SB}$	NA	kW	Dva nebo více manuálních stupňů, žádná regulace pokojové teploty	[ne]
				s mechanickým termostatem pro regulaci pokojové teploty	[ano]
				s elektronickou regulací teploty v místnosti	[ne]
				elektronická regulace pokojové teploty plus denní časovač	[ne]
				elektronická regulace pokojové teploty plus týdenní časovač	[ne]

	<b>Další možnosti ovládání (možnost vícenásobného výběru)</b>	
	regulace pokojové teploty s detekcí přítomnosti	[ne]
	regulace pokojové teploty, s detekcí otevřeného okna	[ne]
	s možností ovládání vzdálenosti	[ne]
	s adaptivním řízením startu	[ne]
	s omezením pracovní doby	[ne]
	se snímačem černé žárovky	[ne]