

**KRAFT&DELE**  
Professional

# MANUÁL

**Elektrická vrtačka 900 W**

**MODEL: KD1664**

**ZNAČKA: KRAFT&DELE**  
Professional



Před prvním použitím produktu si pozorně přečtěte tento návod. Uživatel je povinen seznámit se se všemi pokyny nezbytnými pro bezpečné používání a porozumět všem rizikům, která mohou při provozu vzniknout.



**TECHNICKÁ DATA**

Modelka	KD1664
Napětí	230V/50HZ
Napájení zařízení	900W
Rychlost bez zatížení	0-480/0-1800 ot./min
Velikost rukojeti	10 mm
Točivý moment	40 N.m
Délka kabelu	2M
Hmotnost zařízení	1,3 kg

**Informace o hluku/vibracích**

Hladina akustického tlaku LpA	78 dB(A)
Hladina akustického výkonu LWA	89 dB(A)
Nejistota	3dB(A)
Hodnota emise vibrací	2,2 m/s <sup>2</sup>
Nejistota	1,5 m/s <sup>2</sup>

Úroveň emisí vibrací uvedená v tomto datovém listu byla měřena v souladu se standardizovaným testem uvedeným v EN 60745 a lze ji použít k porovnání jednoho nástroje s druhým. Může být použito pro předběžné posouzení expozice.

Deklarovaná úroveň vibrací představuje hlavní aplikace tohoto nástroje. Pokud se však nástroj používá v různých aplikacích, s různými příslušenstvími nebo se špatně udržuje, mohou se emise vibrací lišit. To může výrazně zvýšit úroveň expozice během pracovní doby.

Odhad úrovně vystavení vibracím by měl také brát v úvahu dobu, kdy je nástroj vypnutý nebo když běží, ale ve skutečnosti nepracuje. To může výrazně snížit úroveň expozice během vašeho pracovního života.

Určete další bezpečnostní opatření na ochranu obsluhy před účinky vibrací, jako je: údržba nástroje a příslušenství, udržování rukou v teple a organizace pracovních postupů.

## APLIKACE

Nástroj určený pro vrtání do dřeva, kovu, keramiky a plastů a pro zašroubování šroubů.

Jsmo odhodláni neustále zlepšovat a zlepšovat stávající produkty. Proto technické parametry a designové koncepce produktů se mohou lišit bez předchozího upozornění; Je nám to líto případné nepříjemnosti s tím spojené. Přečtěte si a dodržujte návod k obsluze a bezpečnostní informace před prvním použitím. Uložte si tento návod.

## VAROVÁNÍ

Před prováděním jakýchkoli úprav, servisu nebo údržby vytáhněte zástrčku ze zásuvky. Přečtěte si všechna bezpečnostní varování a všechny pokyny. Nedodržení varování a pokyny mohou způsobit úraz elektrickým proudem, požár a/nebo vážné zranění. Ujistit se, že napětí odpovídá typovému štítku na zařízení. Obalové materiály nejsou hračky! Děti Nehrajte si s plastovými sáčky! Nebezpečí udušení! Hluk generovaný elektrické nářadí může na pracovišti překročit 85 dB(A). Pokud k tomu dojde, používejte ochranu sluchu.

## OBEČNÁ BEZPEČNOST

Přečtěte si všechna bezpečnostní varování a všechny pokyny. Nedodržení varování a pokynů může vést k úrazu elektrickým proudem, požáru a/nebo vážnému zranění.

Uschovejte všechna varování a pokyny pro budoucí použití.

Pojem "elektrické nářadí" ve varováních odkazuje na elektrické nářadí napájené ze sítě (s napájecím kabelem) nebo na baterie (bez kabelu).

### 1 Bezpečnost na pracovišti

- a) Udržujte svůj pracovní prostor čistý a dobře osvětlený. Nepořádek nebo tmavé prostory vedou k nehodám.
- b) Nepoužívejte elektrické nářadí ve výbušném prostředí, např. v přítomnosti hořlavých kapalin, plynů nebo prach. Elektrické nářadí vytváří jiskry, které mohou zapálit prach nebo výpary.
- c) Při práci s elektrickým nářadím udržujte děti a přihlížející mimo dosah. Rozptylování může způsobit ztrátu kontroly.

### (2) Elektrická bezpečnost

- a) a) Zástrčky elektrického nářadí musí pasovat do zásuvky. Nikdy plugin žádným způsobem neupravujte. S uzemněným elektrickým nářadím nepoužívejte žádné adaptérové zástrčky. Neupravené zástrčky a odpovídající zásuvky snižují riziko úrazu elektrickým proudem.
- b) Vyvarujte se tělesného kontaktu s uzemněnými povrchy, jako jsou potrubí, radiátory, sporáky a chladničky. Uzemnění nebo uzemnění vašeho těla zvyšuje riziko úrazu elektrickým proudem.
- c) Nevystavujte elektrické nářadí dešti nebo vlhkosti. Do elektrického nářadí se dostává voda zvyšuje riziko úrazu elektrickým proudem.
- d) d) Nepoužívejte nadměrně provázek. Nikdy nepoužívejte kabel k přenašení, tahání nebo odpojování elektrického nářadí. Udržujte kabel mimo dosah tepla, oleje, ostrých hran a pohyblivých částí. Poškozené nebo zamotané kabely zvyšují riziko úrazu elektrickým proudem.
- e) Při práci s elektrickým nářadím venku používejte prodlužovací kabel vhodný pro venkovní použití. Použití kabelu vhodného pro venkovní použití snižuje riziko úrazu elektrickým proudem.

f) Je-li provoz elektrického nářadí ve vlhkém prostředí nevyhnutelný, použijte napájecí zdroj chráněný proudovým chráničem (RCD). Použití RCD snižuje riziko úrazu elektrickým proudem.

### 3 Osobní bezpečnost

a) a) Budte pozorní, sledujte, co děláte, a při práci s elektrickým nářadím používejte zdravý rozum. Nepoužívejte elektrické nářadí, jste-li unavení nebo pod vlivem drog, alkoholu nebo léků. Chvilka nepozornosti při práci s elektrickým nářadím může vést k vážnému zranění.

b) b) Používejte osobní ochranné prostředky. Vždy používejte ochranné brýle. Ochranné prostředky, jako je protiprachová maska, protiskluzová bezpečnostní obuv, přilba nebo ochrana sluchu, používané za vhodných podmínek, omezí zranění osob.

c) Zabraňte neúmyslnému spuštění. Před připojením ke zdroji napájení a/nebo akumulátoru, zvednutím nebo přenášením nářadí se ujistěte, že je vypínač ve vypnuté poloze. Přenášení elektrického nářadí s prstem na vypínači nebo používání elektrického nářadí se zapnutým vypínačem může vést k nehodě.

d) Před zapnutím elektrického nářadí odstraňte veškerý seřizovací klíč nebo klíč. Klíč nebo klíč ponechaný na rotující části elektrického nářadí může způsobit zranění.

e) Nepřehánějte to. Vždy udržujte správné držení těla a rovnováhu. To umožňuje lepší kontrolu nad elektrickým nářadím v neočekávaných situacích.

f) Přiměřeně se oblečte. Nenoste volné oblečení nebo šperky. Udržujte si vlasy; pryč oblečení a rukavice pohyblivé části. Volné oblečení, šperky nebo dlouhé vlasy mohou být zachyceny pohyblivými částmi.

g) Pokud jsou k dispozici zařízení pro připojení zařízení pro odsávání a sběr prachu, ujistěte se že jsou připojeny a správně používány. Použití sběrače prachu může snížit nebezpečí prachu.

### 4 Použití a péče o elektrické nářadí

a) Nepoužívejte sílu. Používejte vhodné elektrické nářadí pro vaši aplikaci. Opravit elektrické nářadí bude dělat práci lépe a bezpečněji při rychlosti, pro kterou bylo navrženo.

b) Nepoužívejte elektrické nářadí, pokud jej nelze zapnout a vypnout vypínačem. Každé elektrické nářadí který nelze ovládat spínačem je nebezpečný a musí být opraven.

c) Před seřizováním, výměnou příslušenství nebo před uskladněním elektrického nářadí vytáhněte zástrčku ze zásuvky a/ nebo akumulátor z elektrického nářadí. Tato preventivní bezpečnostní opatření snižují riziko náhodného spuštění elektrického nářadí.

d) Nepoužívané elektrické nářadí uchovávejte mimo dosah dětí a nedovoďte osobám, které nejsou obeznámeny s elektrickým nářadím nebo s tímto návodem, aby s elektrickým nářadím pracovaly. Elektrické nářadí je v rukou neskolených uživatelů nebezpečné.

e) Údržba elektrického nářadí. Zkontrolujte vychýlení nebo zablokování pohyblivých částí, poškozené části nebo jiné podmínky, které mohou ovlivnit provoz elektrického nářadí. Je-li poškozeno, nechte elektrické nářadí před použitím opravit. Mnoho nehod je způsobeno špatně udržovaným elektrickým nářadím.

f) Řezné nástroje udržujte ostré a čisté. Řádně udržované řezné nástroje s ostrými řeznými hranami se méně zasekávají a snadněji se ovládají.

g) Používejte elektrické nářadí, příslušenství, bity atd. v souladu s těmito pokyny a vezměte v úvahu: pozor na pracovní podmínky a práci, která má být provedena.

### (5) Servis

a) Nechte elektrické nářadí opravit kvalifikovanou osobou, která používá pouze identické náhradní díly. Tím zajistíte, že elektrické nářadí zůstane bezpečné.

## BEZPEČNOSTNÍ POKYNY K ELEKTRICKÉ VRTÁČCE

Vyvarujte se poškození, které může být způsobeno šrouby, hřebíky a jinými součástmi v obrobku; před zahájením práce je odstraňte

• Vždy zkontrolujte, zda je napájecí napětí stejné jako napětí uvedené na typovém štítku nářadí

• Maxpro může zajistit bezproblémový chod nářadí pouze při použití originálního příslušenství  
• Používejte pouze příslušenství s jmenovitou rychlostí alespoň nejvyšší

nářadí bez zátěže

- Tento nástroj by neměl používat nikdo mladší 16 let
- Používejte plně rozvinuté a bezpečné prodlužovací kabely 16 A

Británie 13 ampérů)

- Vždy udržujte kabel v dostatečné vzdálenosti od pohyblivých částí nářadí
- Pokud dojde k poškození nebo přefříznutí kabelu během provozu, nedotýkejte se kabelu, ale okamžitě vytáhněte zástrčku ze zásuvky

- Nikdy nepoužívejte nářadí s poškozeným kabelem; nechte jej vyměnit kvalifikovanou osobou
- Pokud se vrták neočekávaně zasekne (způsobí náhlou, nebezpečnou reakci), okamžitě nářadí vypněte

• V případě elektrické nebo mechanické závady okamžitě vypněte nářadí a vytáhněte zástrčku ze zásuvky

- Zajistěte obrobek (obrobek upnutý pomocí upínacích zařízení nebo ve svěráku je držen bezpečněji než rukou)

• Při činnostech, při kterých může dojít ke kontaktu příslušenství se skrytými vodiči nebo vlastním napájecím kabelem, držte elektrické nářadí pouze za jeho izolované úchopové plochy (kontakt s vodičem pod napětím také způsobí, že se nechráněné kovové části nářadí pod napětím a úderem operátor)

• Použijte vhodné detektory k nalezení skrytých vedení nebo požádejte o pomoc místní energetickou společnost (kontakt s elektrickým vedením může způsobit požár nebo úraz elektrickým proudem; poškození plynového vedení může způsobit výbuch; proražené vodovodní potrubí může způsobit poškození majetku nebo úraz elektrickým proudem)

- Nepracujte s materiály obsahujícími azbest (azbest je považován za karcinogenní).

• Může být přítomen prach z materiálů, jako jsou barvy na bázi olova, některé druhy dřeva, minerály a kov škodlivé (kontakt nebo vdechování prachu může způsobit alergické reakce a/nebo respirační onemocnění obsluhy nebo kolemjdoucích); noste protiprachovou masku a pracujte se zařízením pro odsávání prachu, pokud je možné jej připojit

• Některé druhy prachu jsou klasifikovány jako karcinogenní (např. dubový a bukový prach), zejména v kombinaci s přísadami pro úpravu dřeva; noste protiprachovou masku a pracujte se zařízením pro odsávání prachu, pokud je možné jej připojit









- Dodržujte národní požadavky na prach pro materiály, se kterými chcete pracovat.
- Po odložení nářadí vypněte motor a ujistěte se, že se všechny pohyblivé části zcela zastavily

• Před prováděním jakýchkoli úprav nebo výměny příslušenství vždy odpojte zástrčku od zdroje napájení PŘI PŘIPOJENÍ NOVÉ 3PÍNOVÉ ZÁSTRČKY (POUZE UK):

- Nepřipojujte modrý (= neutrální) nebo hnědý (= živý) vodič v kabelu tohoto nářadí k zemnicí svorce zástrčky.

• Pokud je z jakéhokoli důvodu stará zástrčka odříznuta od kabelu tohoto nářadí, bezpečně ji zlikvidujte a nenechávejte ji bez dozoru

## SYMBOLY

	Přečíst instrukce		Používejte ochranu sluchu
	Varování		Používejte ochranu dýchacích cest
	Dvojitá izolace		Nevyhazujte staré spotřebiče do domácího odpadu
	Používejte ochranu očí		Během údržby odpojte od napájení

## UŽIVATELSKÝ MANUÁL

## SERVIS

## (1) Zapnout/vypnout

(2) Ovládání rychlosti pro hladký start

(3) Změna směru otáčení

(4) Pokud není správně nastaven do levé/pravé polohy, spínač nelze aktivovat;

Směr otáčení změňte pouze tehdy, když je nástroj zcela zastaven

## Výměna bitů

-Zasuňte bit co nehlouběji do držáku

Nepoužívejte bity s poškozeným hřídelem!

## Řízení točivého momentu

-Výstupní točivý moment se zvyšší, když se kroužek spojky otočí z 1 na 20; poloha (1) zablokuje spojku pro umožnění vtřání nebo těžké práce

-při zašroubování šroubu nejprve vyzkoušejte VariTorque v poloze 1 a zvyšujte, dokud nedosáhnete požadované hloubky

-! Při práci držte nářadí vždy za černou rukojeť - nezakrývejte větrací otvory - ne na nástroj příliš tlačit; nechte nástroj dělat práci za vás

## ČIŠTĚNÍ A ÚDRŽBA

**PŘIDEJTE OLEJ** Vrtačka je nástroj pro rychlou práci. Mazací tuk snadno prchá, takže mazivo v redukčním pouzdře a ložisku je často nutné udržovat čisté a kdykoli je třeba doplnit nebo vyměnit. **KONTROLA A ÚDRŽBA PŘI ČÁSTÉM POUŽÍVÁNÍ** vrtačky je třeba denně kontrolovat, opravovat a kontrolovat správnou funkci napájecího kabelu, zástrčky a vypínače. Dávejte pozor na vše, například zda izolační odpor funguje normálně, držák je pružný, měnič a kartáče jsou dobře zapojeny, vinutí kotvy a vinutí statoru jsou zkratované nebo přerušené a ložisko a další pohyblivé části jsou poškozené, atd.

## KAŽDÝ DÍL BY MĚL BÝT DOBŘE UDRŽOVÁN A KDYŽ JE CHCETE VYMĚNIT.

**STEJNÉ POUŽITÍ** Když je třeba vaši vrtačku rozebrat a zkontrolovat, uschovejte si každou část, včetně izolační vložky a plášťové trubky. Pokud jsou poškozené, musíte vyměnit za nový a stejný. Ujistěte se, že nepoužívejte náhradní materiály, které jsou horší než použitý materiál, a díl, který neodpovídá standardu. Při zapínání umístěte díly do správné polohy jako obvykle a žádný z nich nevynechejte.

**POZOR NA IZOLAČNÍ ODPOR** Vrták, který nebyl delší dobu používán nebo byl používán ve vlhkém stavu, musí být testován na izolační odpor pomocí 500 milionů ohmů. musíte vysušit ošetření vinutí na více než 2 miliony ohmů. **PEČLIVÉ SKLADOVÁNÍ** Vrták by měl být skladován na suchém, čistém místě bez korozivních plynů.

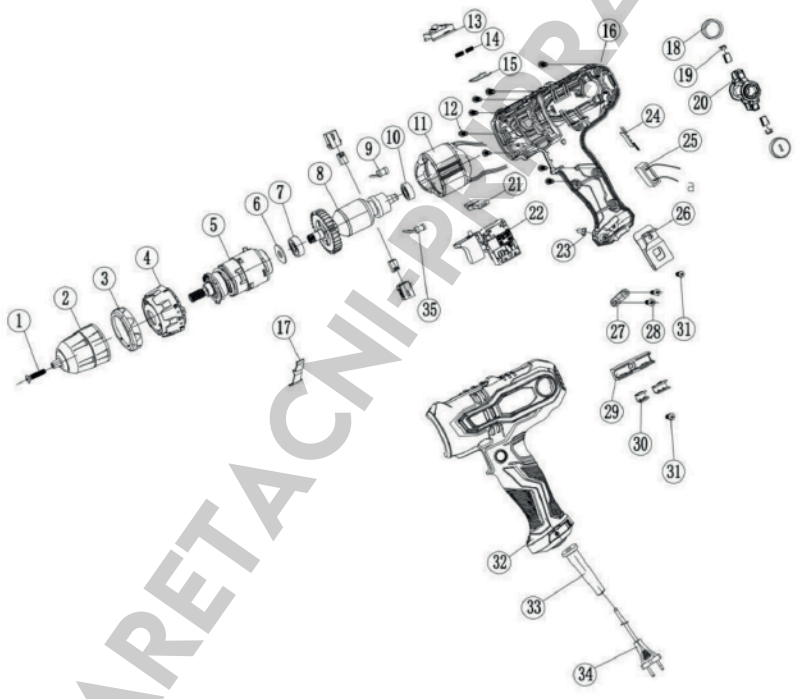
## ŽIVOTNÍ PROSTŘEDÍ

Elektrické nářadí, příslušenství a obaly nevyhazujte s domovním odpadem – v souladu s evropskou směrnicí 2002/96/ES o odpadních elektrických a elektronických zařízeních a její implementaci v souladu s národní legislativou by elektrické nářadí, které dosáhlo konce své životnosti, mělo být sbírány odděleně a vráceny do recyklačního závodu šetrného k životnímu prostředí.

## ŘEŠENÍ PROBLÉMŮ

Příznaky	Možná příčina	Odstraňování problémů
Zařízení po zapnutí nefunguje Zkrat ve vinutí	Útlak motoru	Vyměňte stator/rotor
	Zástrčka odpojená ze zásuvky	Zasuňte zástrčku do zásuvky
	Žádné napětí v zásuvce	Zkontrolujte a opravte zásuvku
	Uvolněný kontakt	Připojte uvolněný kabel
	Odpojení kartáče od komutátoru	Zkontrolujte připojení kartáče uhlí s rotorovým komutátorem
Nadměrné jiskření	Podtlak v pružině uhlíkového kartáče	Vyměňte uhlíkový kartáč
	Nadměrné opotřebení uhlíkových kartáčů	Vyměňte uhlíkový kartáč
	Požár přístroje způsobený zkratem ve vinutí	Zkontrolujte nebo vyměňte oběžné kolo
	Požár kruhu způsobený zkratem v segmentu komutátoru	Zkontrolujte nebo vyměňte oběžné kolo
Pokles rychlosti vrtání	Nízké napájecí napětí	Upravte síťové napětí
	Poškození stroje	Vyměňte poškozené díly
	Zkrat v rotoru	Zkontrolujte nebo vyměňte oběžné kolo
	Blokování jednoho z prvků	Přestaňte vrtat
Přehřátí stroje	Přetížení elektromotoru	Pracujte podle návodu k použití
	Nerovnoměrné vypouštění vzduchu	Vyčistěte vstup/výstup vzduchu
Vrtací sklíčidlo je uvolněné	Uvolněné upevňovací prvky Vyměňte hlavu šroubováku	

# VNITŘNÍ STRUKTURA STROJE





To jo.	Popis	množství
1	Šroub	1
2	Chucku	1
3	Ozdobný kryt momentové objímky	1
4	Momentová objímka	1
5	Komponenty převodovky	1
6	Vlněný kruh	1
7	Ložisko 6900ZZ	1
8	Rotor	1
9	Indukčnost	1
10	Ložisko 607ZZ	1
11	Stator	1
12	Samořezné šrouby	10
13	Tlačítko rychlosti	1
14	Posunovací pružina	2
15	Řadící drát	1
16	Správné bydlení	1
17	Ozubený šrapnel	1
18	Matice s uhlíkovými kartáči	2
19	Uhlíkový kartáč	2
20	Držák na uhlíkové kartáče	1
21	Tlačítko zpětného chodu	1
22	Přepínač	1
23	Stínidlo	1
24	Sestava ovládací desky LED	1
25	Dvoupinový kondenzátor	1
26	Háček na poškrábání	1
27	Kabelová svorka	1
28	Šroub	2
29	Základna držáku bitů	1
třicet	Držák bitů	2
31	Šroub	2
32	Levé bydlení	1
33	Ochranné pouzdro kabelu	1
34	Evropská zástrčka kabelu	1
35	Indukčnost	1

#### ZÁRUČNÍ PODMÍNKY

1. Záruka je poskytována po dobu 12 měsíců (24 měsíců v případě spotřebitelských nákupů).
2. Záruka se vztahuje pouze na fyzické vady zařízení, tedy vady materiálu nebo montáže.
3. Záruka se nevztahuje na zranění vzniklá z vnějších příčin, jako jsou: mechanická poranění, znečištění, zaplavení, atmosférické jevy, nesprávná instalace nebo údržba, jakož i provoz v rozporu se službou a zamýšleným použitím. Garant nenese odpovědnost v případě nesprávného výběru nástroje pro potřeby a jeho použití v rozporu s jeho určením.
4. Vzhledem k přirozenému opotřebení spotřebního materiálu se záruka nevztahuje na věci jako: kabely, baterie, nabíječky, tlačítka, knoflíky, vypínače atd.
5. Zákazník doručí zboží do servisního střediska na vlastní náklady.
6. Zařízení musí být doručeno do servisního střediska v originálním továrním nebo náhradním obalu, který chrání zboží před vnějším poškozením.
7. Balení by mělo obsahovat identifikační číslo produktu přidělené v den prodeje.
8. Zboží je přijato do servisu po předložení dokladu o koupi
9. Oprava zboží se prodlužuje o dobu doručení všech dokladů do servisního střediska.
10. Pokud zákazník nemá všechny dokumenty, měl by informovat servisní středisko o svém rozhodnutí opravit zařízení a písemně předložit jedno z řešení uvedených servisním střediskem.
11. Zboží vrácené nebo zaslané zpět na webovou stránku by mělo být kompletní. Balíček by měl obsahovat produkt se všemi zakoupenými položkami.
12. Vrácení nekompletních produktů může prodloužit nebo znemožnit lhůtu opravy.
13. Závady zjištěné v záruční době budou odstraněny nejpozději do 14 dnů ode dne vrácení zařízení do servisního střediska. Při absenci náhradních dílů se může doba opravy prodloužit o čas potřeba je odstranit.
14. Reklamacе v rámci záruční, záruční a prodejní smlouvy budou akceptovány pouze na základě dokladu o koupi s uvedením totožnosti zakoupeného nářadí. Záruka platná s dokladem o koupi!
15. Pokud služba zjistí, že závadu nelze odstranit nebo se stejná závada i přes tři opravy vyskytuje znovu, obdrží zákazník nový přístroj.
16. Ze záruky nevzniká kupujícímu nárok na náhradu ušlého zisku souvisejícího se škodou.

## UPOZORNĚNÍ!!!

Vzhledem k neustálému zdokonalování výrobků jsou fotografie a nákresy v tomto návodu pouze ilustrativní a mohou se lišit od zakoupeného zboží.

Tyto rozdíly nemohou být důvodem k podání stížnosti.

## PROHLÁŠENÍ O SHODĚ

Podle ISO/IEC Guide 22 a EN 45014

Autorizovaný zástupce výrobce: Foreintrade Sp. Ltd

Adresa oprávněného zástupce: Grochowska 341 lok.174,03822 Warszawa

PROHLAŠUJEME, ŽE PRODUKT JE V SOULADU S EVROPSKÝMI STANDARDY

Název produktu: ELECTRIC SCREWDRIVER (označený ochrannou známkou Kraft&Dele)

Model (obchodní označení): KD1664

Údaje o produktu: Napětí: 230V 900W

Prohlášení:

Výrobek, kterého se toto prohlášení týká, splňuje požadavky směrníc ES:

1. 2006/42/ES směrnice o strojních zařízeních
2. 2011/65/EU ROHS 2 směrnice
3. Směrnice 2000/14/ES o emisích hluku

Podle norem:

EN 62841-1:2015; EN 62841-2-2:2014

Číslo certifikátu N1766A509ID25691 vydané společností LCIE CHINA (budova 4, č. 518 Xin Zhuan

Road, CaoHejing Songjiang High-Tech Park, 201612 Shanghai) dne 4. září 2017

Osoba odpovědná za údržbu technické dokumentace: Ma Dong Hui, Grochowska 341 lok.174,  
03822 Varšava

Ma Dong Hui, Varšava, 05.05.2020

Ochrana životního prostředí

Elektrické výrobky se nesmí likvidovat s domovním odpadem. Měly by být zlikvidovány v určených  
recyklačních místech. Informace o skladování elektrického zařízení vám poskytne místní úřad.

