

NÁVOD JE PŘEKLADEM NÁVODU Z ORIGINÁLU
HORIZONTÁLNÍ KOMPRESOR 24l a 50l
KD400 | KD401

KRAFT&DELE
Professional

NÁVOD K OBSLUZE



PŘED UVEDENÍM DO PROVOZU A UŽITÍM ZAŘÍZENÍ SI PŘEČTĚTE
INSTRUKCE



Před užitím kompresoru:

Před užitím vytáhněte uzávěr palivové nádrže a nasad'te plnicí ventil na olej.



1. ÚVOD

Přečtete si návod před použitím nebo servisem kompresoru, abyste se seznámili se zásadami bezpečnosti. Nedodržení pokynů obsažených v pokynech může mít za následek vážné zranění těla, poškození životního prostředí a ztrátu zárukové lhůty. Dodržení pokynů garantuje dlouhou životnost a bezpečné používání kompresoru.


2. Bezpečnostní pokyny

Pracovat s elektrinou může jen osoba s oprávněním pracovat s elektrinou.

Zařízení by mělo být připojeno k napájecímu obvodu chráněnému miniaturním jističem s jmenovitým proudem 16A.



Případy vedoucí k vážným poraněním těla nebo dokonce smrti

 Nikdy nepoužívejte v blízkosti kompresoru hořlavé kapaliny, aby nedošlo k výbuchu nebo požáru. Kompresorový motor a samotný kompresor po čas práce jiskří. V kombinaci s hořlavými plyny nebo benzinem může způsobit požár či výbuch. Při práci s kompresorem je zakázáno kouřit. Používejte kompresor jen v dobře větraných prostorech. V blízkosti kompresoru nepoužívejte rozprašovací spreje.



Rozpouštědla jako trichlormethan a chlormethylan mohou chemicky reagovat s hliníkem používaným při výrobě stříkacích pistolí a dalších nátěrových doplňků a mohou způsobit výbuch. Jestli používáte tyto přípravky, tak vyrobené z nerezové oceli.

Nikdy nesměřujte proud vzduchu emitovaného kompresorem přímo na osobu a nevedchujte jej. Tento proud vzduchu je zdraví škodlivý.

Zranění, která mohou vést k vážnému zranění nebo smrti.



Nikdy nesvařujte nádrž kompresoru. Může to vést k poškození kompresoru i obslužných programů. Nedodržení pokynu bude mít za následek ztrátu zárukové lhůty.



Nikdy neužívejte kompresor venku za deště, ani na mokré podlaze. Může to totiž způsobit elektrický výboj.

Nikdy nenechávejte kompresor zapojený do zásuvky, pokud ho nepoužíváte. Před údržbou kompresoru, nebo po konci jeho užívání, vypusťte jeho nádrž.

Před připojením pneumatického příslušenství ke kompresoru zkontrolujte jejich indikátor tlaku a nastavte kompresor tak, aby nepřekročil maximální tlak připojených zařízení.

Části kompresoru, které se hodně zahřívají jsou skryty pod krytem. Neodstraňujte proto kryt, aby nedošlo k popálení a zranění. Před přemístěním nebo servisem kompresoru se ujistěte, že už není horký.

Před malováním si přečtěte etikety použitých barev a laků a seznamte se s jejich bezpečnostními předpisy. Při stříkání používejte ochrannou masku, abyste zabránili vdechnutí toxických látek.

Při používání kompresoru mějte vždy nasazeny ochranné brýle. Nikdy nestříkejte žádnou látku na obličej ani jinou část těla.



Tlakový spínač nesmí být za žádných okolností ručně přenastavován a bezpečnostní ventil nemůže být uvolněn. Rovněž to vede ke ztrátě záruční lhůty. Tyto ventily byly v továrně nastaveny, takže kompresor pracuje s nejvyšší možnou účinností.



Nebezpečí, která mohou vést k poškození věcek a zařízení kompresoru.

Denně vysoušejte kompresor, abyste zabránili korozi.

Pravidelně kontrolujte tlakový ventil, abyste se ujistili, že funguje správně a vyčistíte všechny nečistoty.

Kompresor by měl být 31 cm od stěny, aby byla zajištěna dostatečná ventilace. Místnost, ve které se kompresor používá, musí být dobře větraná.

Pokud je nutné kompresor přepravovat, upevněte jej bezpečně. Před přepravou snižte tlak v nádrži.

Chraňte pneumatickou hadici a napájecí kabel před poškozením a oděrem. Zkontrolujte jednou týdně, zda nedochází k odírání, pokud si všimnete opotřebení, vyměňte díly.

3. Použití a údržba

UPOZORNĚNÍ! Před prováděním údržby, oprav nebo přemístěním kompresoru vždy odpojte zařízení od napájení a snižte tlak v nádrži odpuštěním vzduchu.

K připojení kompresoru nepoužívejte prodlužovací kabel. Místo toho použijte delší pneumatickou hadici. Vyhněte se ztrátám energie a poškození motoru. Použití adaptéru povede ke ztrátě záruční lhůty.

4. CHARAKTERISTIKA KOMPRESORU

Motorový kompresor, jednofázový, vybavený vzduchovým chlazením. Metoda chlazení a mazání je velmi jednoduchá a kompresor je velmi stabilní.
PROVOZNÍ ZÁSADY



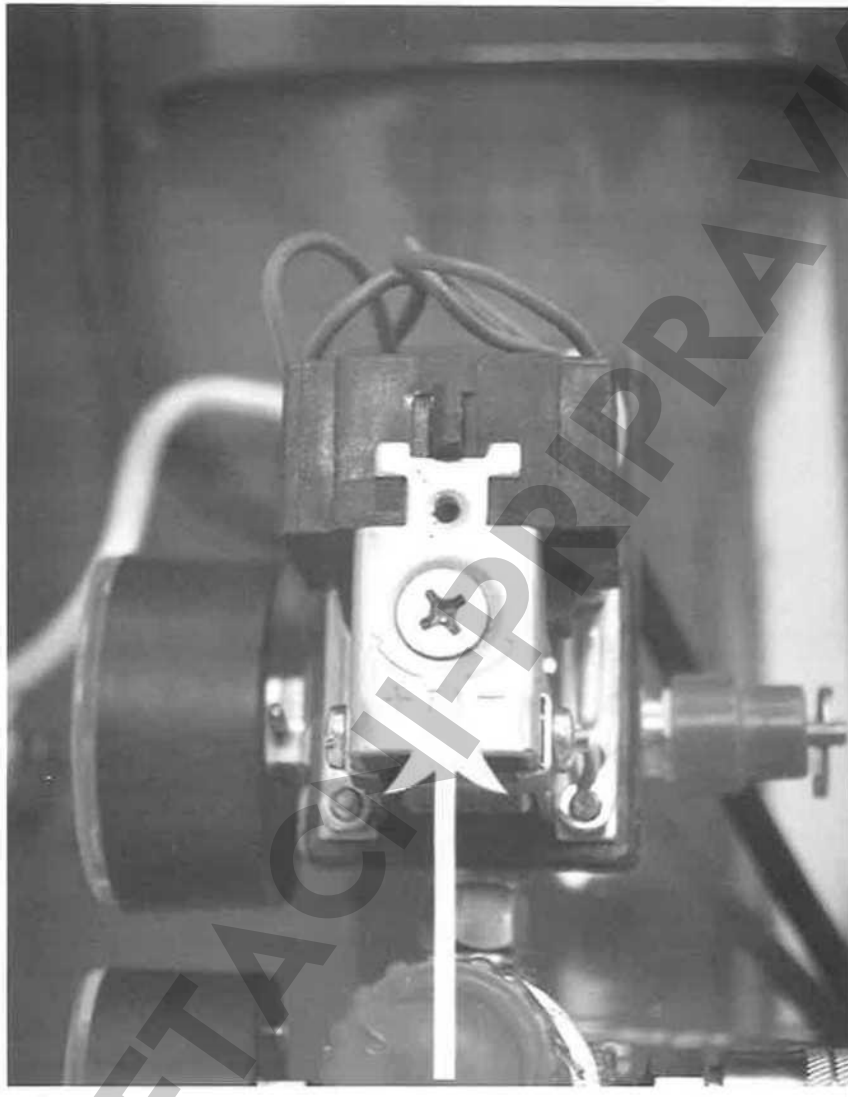
Kompresor je poháněn přímo proudem / motorem. Klikový hřídel / ojnice způsobují jeho pohyb po pístu a zpět. Pohyb elektrody vede ke změně tlaku vzduchu E * na válec. Vzduchový ventil ve válci umožňuje vstup vzduchu do válce přes filtr. Vzduch pod tlakem vstupuje do nádrže potrubím, nakonec přes hadici k nástrojům.

TECHNICKÉ ÚDAJE

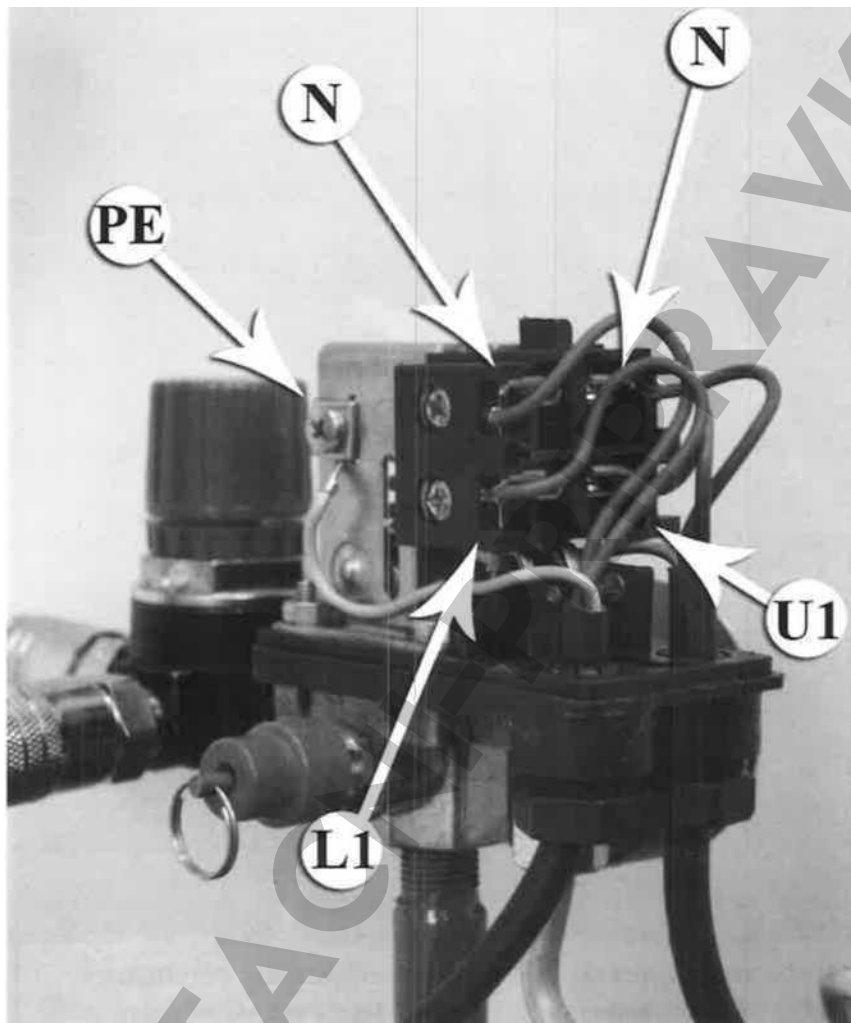
| | KD400 | KD401 |
|---------------------------|-------------------------------------|-------|
| Motor | Elektrický 220 V, chlazený vzduchem | |
| Počet pístů | 1 | |
| Tlak | 8 bar | |
| Výkon motoru | 2,8 kW 3,8 HP | |
| Napájení | 230 V 50 Hz | |
| Aktuální kategorie | C20A | |
| Objem nádrže | 24l | 50l |
| Sací výkon | 206l/min | |
| Efektivní výkon | 133l/min | |
| Hmotnost | 18 kg | 28 kg |
| Litínové válce | Ano | |
| Vestavěný regulátor tlaku | Ano | |
| Hlučnost | 91 dB | |
| Rychlospojka | 2x | |
| Max. počet otáček | 2850/min | |

Hladina zvuku Lwa 95dB Hladina akustického tlaku Lpa4 73dB (ve vzdálenosti 4m)



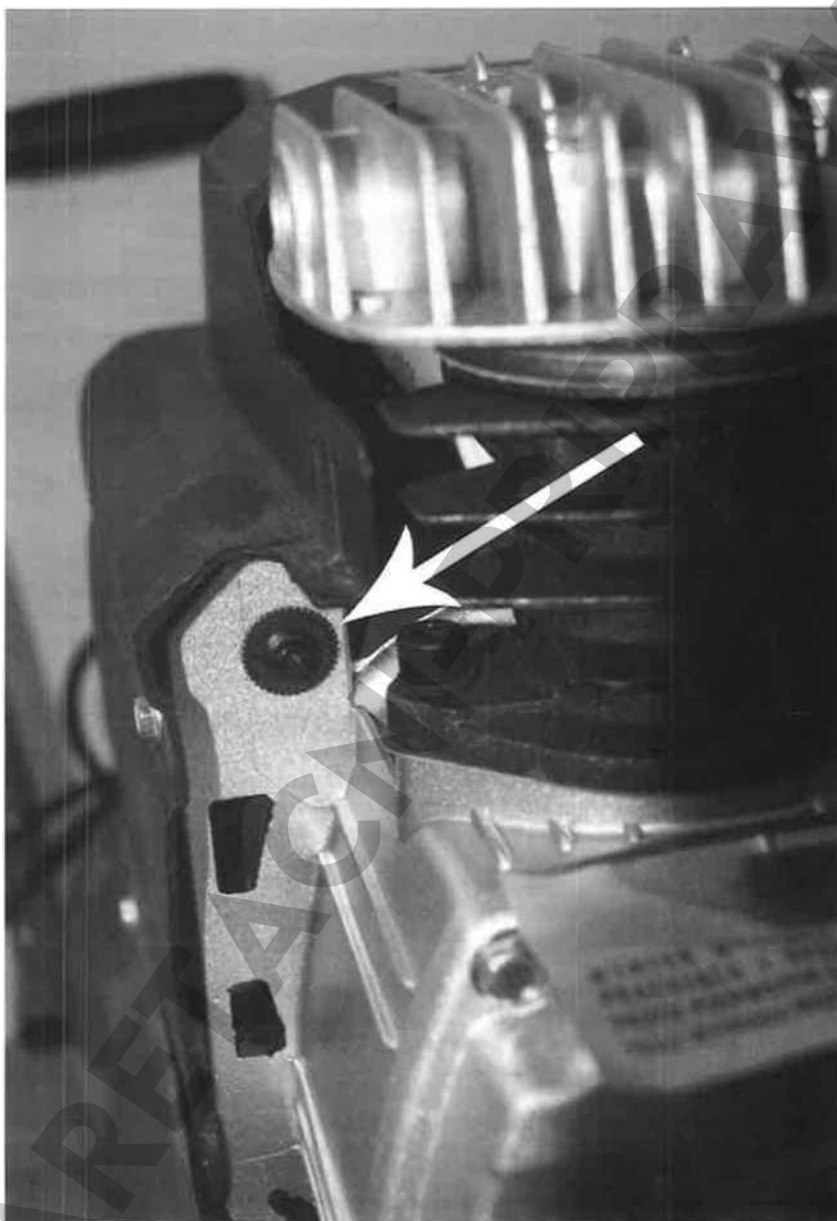


Šroub umístěný pod krytem spínače nastavuje dolní a horní hranici tlaku - v jakém rozsahu by se kompresor měl zapínat a vypínat.



PE - společný terminál pro ochranné vodiče napájecího zdroje a
L1 - elektrická svorka
U1 - připojovací svorka elektromotoru
N - nulový napájecí terminál
N - neutrální svorka, připojení elektromotoru

TERMOREGULAČNÍ ZABEZPEČENÍ




Ochrana zařízení proti přetížení, pokud je vypnutá, stiskněte pojistku ručně.

SCHÉMA KOMPRESORU



5. POUŽITÍ


 Kompresor je široce používán v kombinaci se všemi druhy pneumatické nářadí a lze jej také použít s mnoha výrobními, lékařskými a textilními stroji. Skvělý také na proplachování, nafukování pneumatik a mnoho dalších věcí v domácnosti.

6. PROVOZ, MAZÁNÍ, ÚDŽBA

Před prací pečlivě zkontrolujte dokumenty připojené ke kompresoru a přečtěte si návod k obsluze. Zkontrolujte, zda jsou všechny díly připojené ke kompresoru správně. Ujistěte se, že zařízení není mechanicky poškozeno.



Před použitím vytáhněte plastové ochranné víčko a nahraďte jej olejovým ventilem dodávaným s kompresorem. Namontujte vzduchový filtr.

 Před použitím vytáhněte plastové ochranné víčko a nahraďte jej olejovým ventilem dodávaným s kompresorem. Namontujte vzduchový filtr.

Naplňte nádrž motorovým olejem. V zimě používejte olej N32, v létě N68. Poté nasadte indikátor oleje a spusťte kompresor. Zařízení by mělo chvíli fungovat bez zátěže. Ujistěte se, že zařízení pracuje správně.

Připojte nářadí na vypnutém kompresorem, po připojení můžete spustit kompresor. Takto připojený je připraven k práci.

Během provozu nesmí teplota oleje překročit 70 ° C

Vyměňte olej po 500 hodinách provozu. Demontujte klikovou skříň a vnější kryt. Vyčistěte nádrž a odstraňte špinavé části od starého oleje a potom znovu sestavte kompresor. Poté naplňte nádrž novým olejem.

Vzduchový filtr čistěte jednou týdně. Po 16 hodinách provozu odšroubujte ventil umístěný pod nádrží a odstraňte veškerou zbývající vodu. Vyčistěte celou nádrž jednou za půl roku.



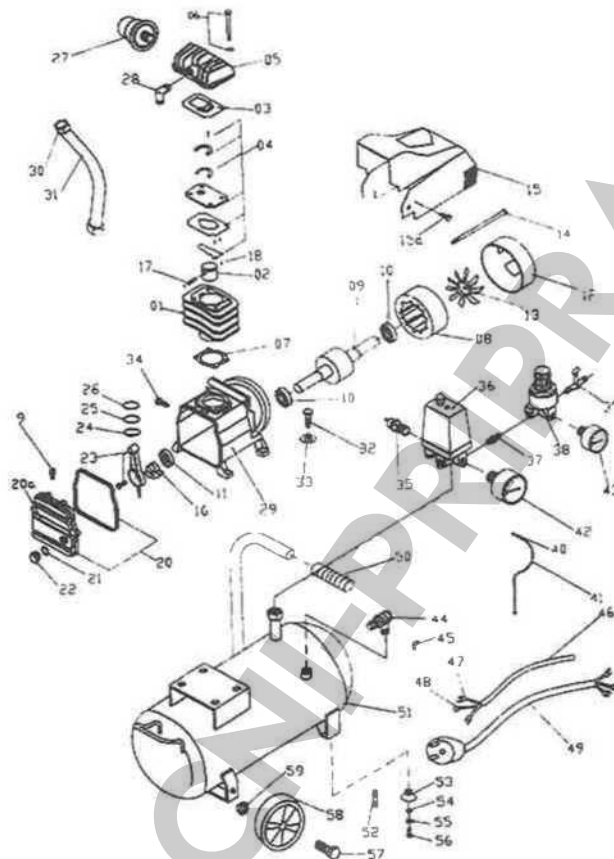
Po každém použití odpojte kompresor od napájení a vypusťte veškerý vzduch z nádrže. Pokud nebudete kompresor delší dobu používat, vyčistěte a namažte vzduchový ventil a jeho okolí tukem.

Možné poruchy a příslušné povolené zásahy do kompresoru.

| CHYBA | DUVOD | ŘEŠENÍ |
|--|---|--|
| Únik vzduchu z tlakového spínacího ventilu se zastaveným kompresorem | Zpětný ventil, který v důsledku opotřebení nebo znečištění na něm nebo v jeho okolí nefunguje správně. | Otevřete šestihřanný šroub zpětného ventilu, očistěte sedlo a speciální gumovou desku (pokud je opotřebovaná, vyměňte ji). Znovu sestavte a pevně utáhněte. |
| Snížení výkonu. Časté otřesy. Nízké hodnoty tlaku. | Nadměrný výkon (kontrola) nebo možné netěsnosti na konektorech a / nebo vedeních. Možné ucpání sacího filtru | Vyměňte těsnění konektoru, vyčistěte nebo vyměňte filtr. |
| Kompresor se zastaví a po několika minutách se znovu zapne. U verzí «V», 3 HP, se znovu nezapne. | Zásah tepelné ochrany v důsledku přehřívání motoru. | Vyčistěte proudění vzduchu v dopravníku. Větrejte prostory. Úpravte tepelnou ochranu. U modelů s mazacím systémem a modelů «V» zkontrolujte hladinu a kvalitu oleje. Zkontrolujte elektrické napětí u modelů «V». |
| Kompresor se zastaví po několika pokusech o spuštění. | Zásah tepelné ochrany v důsledku přehřátí motoru (vytažení zástrčky během provozu, příliš velké napájecí napětí). | Stiskněte spínač zastavení stroje. Větrejte prostory. Počkejte několik minut a kompresor se sám zapne. U modelů «V», 3 HP musí být zajištěna tepelná ochrana. Odstraňte všechny prodlužovačky připojené k napájecímu kabelu. |
| Kompresor se nezastaví, když je bezpečnostní ventil aktivován. | Neprávná funkce kompresoru nebo je vadný tlakový spínač. | Vyměňte zástrčku z elektriky a kontaktujte Středisko Technické asistence. |



SCHÉMA JEDNOTLIVÝCH DÍLŮ



| | | | | | |
|----|--------------------------|-----|----------------------------|----|---------------------------|
| 1 | Válec | 19 | Olejový ventil | 37 | Spojka |
| 2 | Píst | 20 | Kryt křikové skříně | 38 | Regulator |
| 3 | Těsnění | 20a | Sroub | 39 | Odvětrávací kohoutek |
| 4 | Ventilová deska | 21 | Těsnící kroužek | 40 | Pojstný ventil |
| 5 | Hlavice válce | 22 | Olejové sklo | 41 | Odlehčovač tahu |
| 6 | Sroub | 23 | Ojnice | 42 | Manometr |
| 7 | Kapacitní disk | 24 | Pístový kroužek | 43 | Manometr |
| 8 | Stator | 25 | Pístový kroužek | 44 | Zpětný ventil |
| 9 | Rotátor | 26 | Pístový kroužek | 45 | Kolínko na ulhčení napětí |
| 10 | Panenka | 27 | Element filtru | 46 | Kabel |
| U | Těsnící kroužek | 28 | Kolínkový odtok | 47 | Kabelový konektor Y |
| 12 | Zadní nástavba | 29 | Klíková skříň | 48 | Kabelový konektor O |
| 13 | Ventilátor | 30 | Maticice ventilační hadice | 49 | Svíčka |
| 14 | Sroub | 31 | Ventilační hadice | 50 | Rukojeť |
| 15 | Konvój | 32 | Sroub | 51 | Nádrž |
| 16 | Klíkový hřídel | 33 | Podložka | 52 | Vypouštěcí kohoutek |
| 17 | Kolík nožky boční ojnice | 34 | Nakladka | 53 | Podložka nohy |
| 18 | Terminál | 35 | Bezpečnostní ventil | 54 | Podložka |
| 19 | Olejový ventil | 36 | Tlakový spínač | 55 | Podložka |
| | | | | 56 | Sroub |
| | | | | 57 | Sroub |
| | | | | 58 | Kolo |
| | | | | 59 | Nakladka |



Pozor! Riziko zasažení elektrickým proudem



Přečtěte se instrukce



Produkt vyhovuje ustanovením Evropské unie



Noste klapky na uši. Hluk může poškodit sluch. Hodnota hladiny akustického tlaku je 92,8 dB



Neotevírejte ventil před připojením hadice na stlačený vzduch



Pozor! Riziko popálení! Riziko vysoké teploty!



Probíhají údržbářské práce



Pozor! Riziko automatického spuštění

KRAFT&DELE
Professional

