



**JEDNOSLOUPOVÝ  
HYDRAULICKÝ ZVEDÁK  
REDATS L-121F**



**ORIGINÁLNÍ NÁVOD K POUŽITÍ  
Verze V.1.1 srpen 2024**



Před prací s výtahem si pečlivě přečtěte návod k obsluze.

## Obsah

1. Důležitá bezpečnostní doporučení.....	3
1.1 Úvod .....	3
1.2 Účel.....	3
1.3 Bezpečnostní pokyny pro použití .....	3
1.4 Výstražné nálepky.....	4
1.5 Bezpečnostní systémy .....	4
2. Přeprava a skladování .....	5
3. Popis výtahu .....	6
3.1 Součásti výtahu.....	6
3.1.1. Bezpečnostní komponenty .....	6
3.1.2. Hlavní součásti výtahu.....	7
3.2 Technické údaje .....	7
4. Instalace a uvedení do provozu .....	8
4.1 Před instalací.....	8
4.2 Instalace .....	8
5. Návod k použití .....	19
6. Řešení problémů.....	20
7. Údržba .....	21
8. Elektrické schéma.....	23
9. Hydraulické schéma.....	25
10. Schéma čerpadla .....	26

*POZOR: zkontrolujte výtah při převzetí - ujistěte se, že zařízení není poškozeno. Pokud byl výtah během přepravy poškozen, sepište s kurýrem protokol o poškození a neprodleně jej nahlase na reklamační oddělení PHÚ SZCZEPAN prostřednictvím e-mailu [adrese reklamacje@redats.com](mailto:adrese_reklamacje@redats.com).*

## 1. Důležitá bezpečnostní doporučení

### 1.1 Úvod

Pečlivě si přečtěte a dodržujte pokyny uvedené v tomto návodu k obsluze. Návod k obsluze uchovávejte na místě, které je uživateli snadno přístupné. Výrobce nenese odpovědnost za případné zranění osob nebo škody na majetku vzniklé nedodržením doporučení uvedených v této příručce.

### 1.2 Účel

Jednosloupový výtah L-121F je mobilní jednotka. Výtah je určen pro vnitřní použití. Výtah je určen ke zvedání osobních automobilů za účelem servisu automobilů. Je zakázáno používat výtah pro stěhování vozidel.

### 1.3 Bezpečnostní pokyny pro použití

- Výtah smí instalovat a uvádět do provozu pouze autorizovaný servisní personál.
- Standardní provedení výtahu nesmí být instalováno a uvedeno do provozu v blízkosti výbušnin, hořlavých materiálů, v prostorách s vysokou vlhkostí (např. myčky aut) nebo na volném prostranství.
- Nepoužívejte výtah na podlahách s nedostatečnou stabilitou (tvrdostí).
- Před spuštěním výtahu si přečtěte všechny výstražné postupy a porozumějte jim.
- Výtah je určen pro vnitřní použití.
- Udržujte ruce a nohy mimo dosah pohyblivých částí. Při spuštění výtahu držte nohy mimo dosah výtahu
- Výtah smí instalovat a obsluhovat pouze kvalifikovaný personál s příslušným školením.
- Nenoste nevhodný oděv, např. velké oděvy s volánky, šňůrkami apod., které by mohly zachyceny pohyblivými částmi stroje.
- V okolí výtahu se nesmí nacházet žádné okolní osoby ani předměty, které by mohly ohrozit zvedání.
- Zvedák je určen pouze pro zvedání celého vozidla s maximální hmotností nepřesahující maximální nosnost zvedáku. Maximální nosnost je uvedena na štítku na zvedáku.
- Před jakýmkoli pokusem o práci na vozidle nebo v jeho blízkosti se vždy ujistěte, že jsou zapnuty bezpečnostní prvky.
- Ke zvedání vozidla používejte pouze body uvedené výrobcem vozidla.
- Vozidla vždy všemi čtyřmi rameny.
- Ujistěte se, že jsou dveře vozidla během zvedání a spuštění zavřené.
- Dodržovat zdravotní a bezpečnostní předpisy a nařízení.
- Hlavní vypínač slouží jako bezpečnostní spínač. V případě potřeby otočte páčku do polohy OFF.
- Chraňte všechny elektrické části před vlhkostí a kontaktem s vodou.
- Zkontrolujte, zda výtah a jeho součásti správně fungují.
- Při zvedání dodržujte výšku, aby nedošlo ke kolizi vozidla s budovou. Maximální výška může být omezena výškou budovy. (strop, zařízení na ochranu před bleskem, potrubí, klimatizační potrubí atd.).
- Nejezděte s vozidlem na zvedáku, abyste jej mohli nastavit na místo. Jediný způsob, jak zvedací zařízení nastavit, je přesunout jej pod již stojící vozidlo.
- Po dokončení opravy spusťte zvedák do nejnižší polohy. Není přípustné ponechávat vůz ve zvednuté poloze během delší provozní přestávky.
- Nezvedejte vozidlo, když je podvozek v poloze pro jízdu a základní deska není na zemi.
- Výtah neupravujte.
- Pokud stroj již nebudete používat, je vhodné jej vyřadit z provozu odpojením napájení, vyprázdněním olejové nádrže a likvidací kapalin v souladu s místními předpisy.
- Pokud má být výtah delší mimo provoz, proveďte následující kroky:
  - Odpojte zdroj energie;
  - Vyprázdňte nádrž řídicí jednotky;
  - Promažte pohyblivé části, které mohou být poškozeny prachem nebo suchem.

#### **Pozor!**

**Pokud výtah selže, zajistěte jej bezpečnostními západkami a v žádném případě zámek. Jakmile se ujistíte, že je výtah zajištěn, kontaktujte servisní středisko.**

## 1.4 Výstražné nálepky

			
<p>⚠️ Gdy wystąpi ryzyko spadnięcia samochodu należy oddalić się w bezpieczne miejsce.</p> <p>🇬🇧 Clear area if vehicle is in danger of falling.</p>	<p>⚠️ Pojazd należy zawsze ustawiać tak na podnośniku aby masa pojazdu była rozłożona jednakowo z przodu i z tyłu.</p> <p>🇬🇧 The vehicle's center of gravity should always be midway between the center points.</p>	<p>⚠️ Podnośnik powinien być obsługiwany przez wykwalifikowany personel.</p> <p>🇬🇧 Only these authorized and qualified personnel should operate the lifts.</p>	<p>⚠️ Osoby postronne nie powinny znajdować się w strefie pracy podnośnika.</p> <p>🇬🇧 Exclude non-essential personnel from the lift area.</p>
			
<p>⚠️ Nie należy wchodzić pod pojazd w momencie podnoszenia i opuszczania.</p> <p>🇬🇧 Stay away from the lift while raising and lowering it..</p>	<p>⚠️ Nie należy wykonywać czynności na pojeździe w momencie podnoszenia i opuszczania.</p> <p>🇬🇧 Avoid rocking the car, when it is on the lift.</p>	<p>⚠️ Łapy podnośnika powinny być ustawione tak aby podierać pojazd w miejscach do tego wyznaczonych.</p> <p>🇬🇧 Always use vehicle lifting points specified by the manufacturer.</p>	<p>⚠️ Do przemieszczania ciężkich elementów używać odpowiednich podstawek i dźwigników.</p> <p>🇬🇧 Use safety stands when handling heavy items.</p>
			
<p>⚠️ Nie należy użytkować podnośnika bez sprawnych zapadek bezpieczeństwa.</p> <p>🇬🇧 Do not override safety devices.</p>	<p>⚠️ W momencie opuszczania należy zwrócić szczególną uwagę aby ręce lub stopy nie były narażone na przygnięcie przez ruchome elementy podnośnika.</p> <p>🇬🇧 Keep hands and foot away from lift when descending.</p>	<p>⚠️ Stosować tylko dedykowane adaptory wysokości.</p> <p>🇬🇧 Height extensions will help ensure good contact.</p>	<p>⚠️ Nośność podnośnika zmaleje przy zastosowaniu dodatkowych najazdów.</p> <p>🇬🇧 Lift capacity may be reduced by auxiliary adapters.</p>

Na výtahu jsou umístěny výstražné nálepky, nezapomeňte, že musí být vždy čitelné.

Výrobce nese odpovědnost za vážné nehody nebo poškození osob či jiného zařízení způsobené používáním výtahu k jiným účelům než ke zvedání vozidel. Je nutné dodržovat používání, údržbu a bezpečnostní opatření popsaná v tomto návodu.

## 1.5 Bezpečnostní systémy

Pro bezpečnost obsluhy a bezpečný provoz je mechanický a elektrický systém navržen s ohledem na bezpečnostní opatření:

- Koncový spínač - Pokud se výťah zvedne nad limit, automaticky se zastaví, protože koncový spínač přeruší napájení.
- Tlačítko STOP - Hlavní vypínač slouží jako bezpečnostní spínač. V případě potřeby otočte páčku do polohy OFF.
- Bezpečnostní čepy - zajišťují kabinu výtahu a zabraňují nechtěnému spuštění, pro spuštění výtahu je třeba je odjistit pákou.

## 2. Přeprava a skladování

Po obdržení zásilky ji zkontrolujte, zda není poškozena při přepravě nebo skladování. Zkontrolujte, zda jste obdrželi kompletní zásilku v souladu s vaší objednávkou. V případě poškození způsobeného při přepravě musí objednavatel o problému neprodleně informovat dopravce.

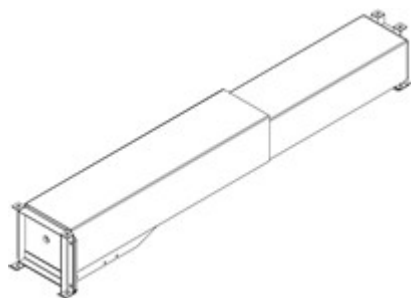
Při vybalování je třeba dbát na to, aby nedošlo ke zranění osob při odepínání zajišťovacích popruhů (dodržujte bezpečnou vzdálenost) a aby nedošlo k poškození samotného výtahu (při vybalování dávejte pozor, abyste neupustili části výtahu).

Zabalovaný stroj lze zvedat nebo přepravovat pomocí vysokozdvizných vozíků, jeřábů nebo mostových jeřábů. Stroj je těžký! Neuvažujte o nakládání a vykládání pracovní síly.

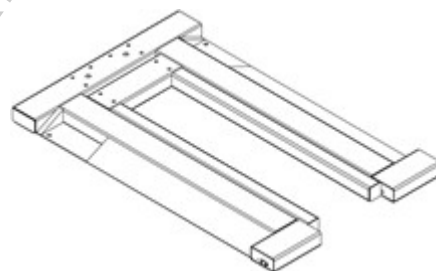
Zařízení by mělo být skladováno ve skladu, pokud skladováno venku, mělo by být dobře chráněno před povětrnostními vlivy. Teplota pro skladování zařízení: -25°C -- 55°C.

Výtah je zabalen v balíku o celkové hrubé hmotnosti 850 kg. Níže je uveden přehled jednotlivých balíků.

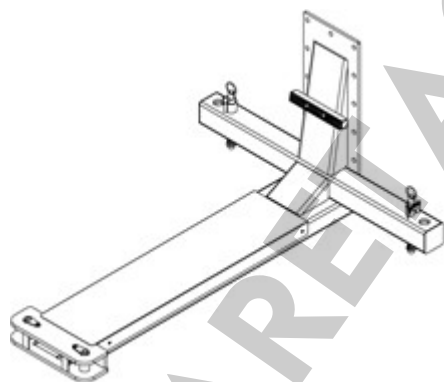
Ne.	Prvek	Velikost (mm)	Hmotnost (kg)	Množství
1	Sloupec	395x430x2723	392	1
2	Základna	99x1140x1790	195	1
3	Vozík	775x1206x1537	159	1
4	Zbraně	330x400x615	65	1
5	+Motorové čerpadlo	260x350x810	25	1
6	Rukojeť	210x390x1211,5	14	1



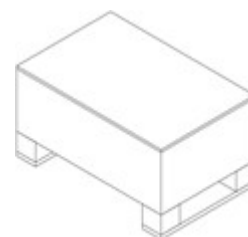
1



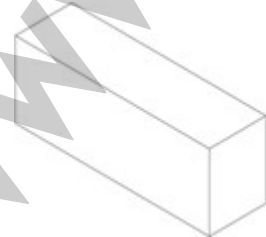
2



3



4



5

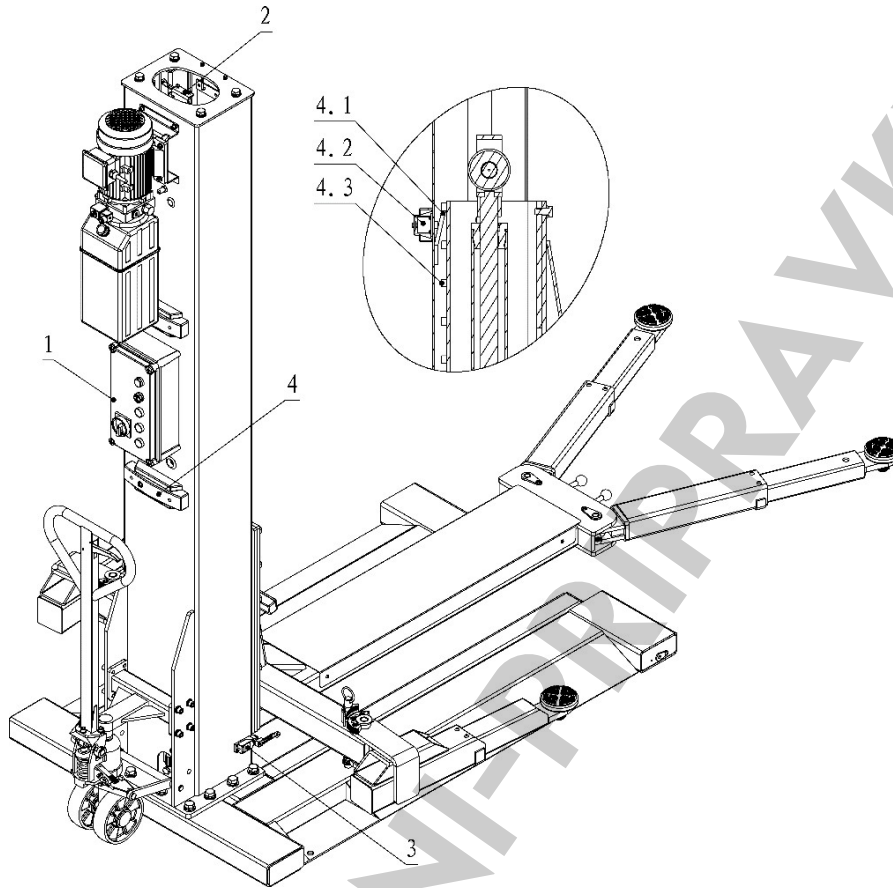


6

### 3. Popis výtahu

#### 3.1 Součásti výtahu

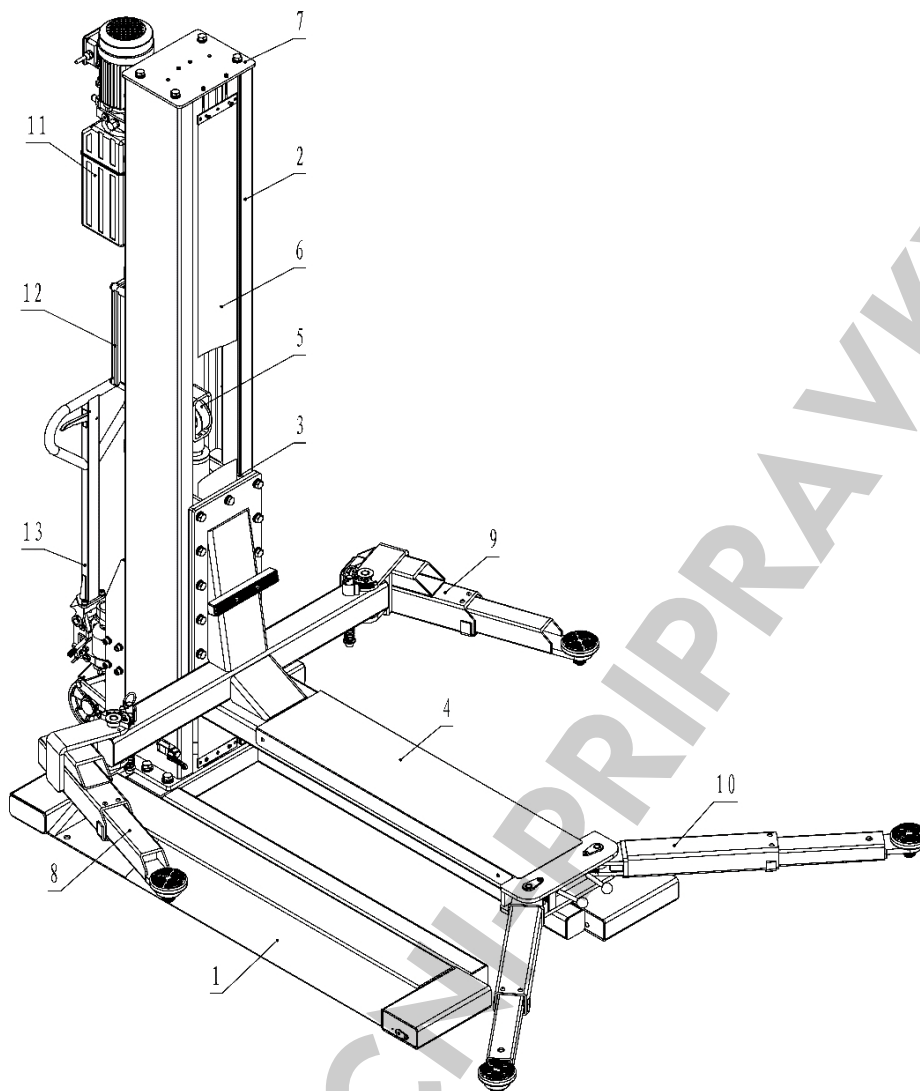
##### 3.1.1. Bezpečnostní prvky



Ne.	Prvky Zabezpečení	Funkce
1	24V ovládací skříňka	Bezpečný 24V provoz výtahu
2	Koncový spínač	Omezte výšku zdvihu a zkontrolujte, zda pohony pracují v rámci svých možností. skok
3	Zvukový signál snížení	Ujistěte se, že se výtah zastavil v bezpečné výšce a že se ozval zvukový signál. spuštění vydá zvuk varující před nebezpečím rozdrčení.
4	Mechanický zámek Zabezpečení	Mechanické bezpečnostní blokování zabraňuje nebezpečí porucha aktuátoru
4.1	Pojistná západka	Pohyblivá část ochrany
4.2	Elektromagnet	Pohybuje aretační západkou tak, aby se zablokovala nebo uvolnila se zuby v zadní části vozíku.
4.3	Bezpečnostní zuby na zadní straně vozíku	Pevná část zabezpečení

Otevřete balení a zkontrolujte, zda nechybí žádná součástka. Pokud některá součástka chybí, kontaktujte nás.

### 3.1.2. Hlavní součásti výtahu



- |                    |                         |
|--------------------|-------------------------|
| 1. Základna        | 7. Kryt sloupu          |
| 2. Sloupec         | 8. Levé zadní rameno    |
| 3. Vozík           | 9. Pravé zadní rameno   |
| 4. Zvedací plošina | 10. Přední ramena       |
| 5. Aktuátor        | 11. Zásobovací jednotka |
| 6. Mřížka          | 12. Ovládací skříňka    |
|                    | 13. Rukojeť             |

### 3.2 Technické údaje

Model	L-121F
Kapacita	2800 kg
Maximální výška zdvihu	1900 mm
Rychlost zvedání	60s
Výkon motoru	2,2 kW
Napájení	230 V / 50 Hz
Celkové rozměry	2690x2470x3080 mm

## 4. Instalace a uvedení do provozu

### 4.1 Před instalací

#### 4.1.1 Pracovní oblast

Uživatel by měl před příjezdem výtahu připravit pracovní prostor (důrazně se doporučuje, aby uživatel obsluhoval stroj). Na každé straně je třeba dodržet minimální vzdálenost 1 metr od stěn.

#### 4.1.2 Zdroj energie

Pracovní prostor musí být vybaven přívodem elektrické energie 230 V.

#### 4.1.3 Uzemnění

Zvedák musí být umístěn na rovném a pevném povrchu s pevností větší než 210 kg/cm<sup>2</sup>.

### 4.2 Instalace

#### Potřebné nástroje a vybavení:

Název	Specifikace
Vysokozdvihový vozík	Zatížitelnost nad 1 T
Hydraulický olej	10L
Klíč	14-17 mm
Klíč	17-19 mm
Nastavitelný klíč	Více než 30
imbusový klíč	2-10 mm
Křížový šroubovák	PH2
Nastavitelný klíč s dlouhým páka	-
Nástrčný klíč	22mm ( M16)
Nástrčný klíč	24mm ( M18)
Kleště na segerové kroužky	-
Sling	Nosnost větší než 1T
Momentový klíč	MD400



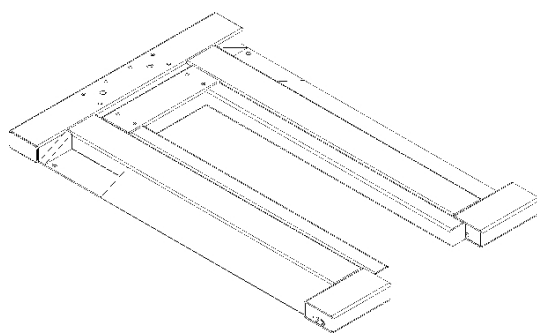
Box na příslušenství

Číslo	Název	Specifikace	Množství
1	Vnější šestihřanné šrouby	M8*30	4
2	Plochá podložka	M8	4
3	Pružinová podložka	M8	4
4	Čepice	M8	4
5	Šrouby s křížovou hlavou	M5*12	2
6	Elektromagnet	ø60*77	2
7	Křížový šroub s kulatou hlavou	M5*8	8
8	Zapadka	94*50*10	2
9	Upevňovací deska západky	10*10*20	2
10	Šrouby s křížovou hlavou	M6*16	2
11	Kryt elektromagnetu	250*85*46	2
12	Šrouby s křížovou hlavou	M5*12	4
13	Mřížka	170*2475*5.2	1
14	Háček mřížky	M6*102	2
15	Čepice	M6	2
16	Plochá podložka	M6	2
17	Šrouby s křížovou hlavou	M6*16	2
18	Čepice	M6	2
19	Montážní deska pro koncový spínač	30*55*70	1
20	Šrouby s křížovou hlavou	M6*16	2
21	Horní koncový spínač s kabelem	-	1
22	Šrouby s křížovou hlavou	M5*12	4
23	Šrouby s válcovou hlavou	M12*30	8
24	Plochá podložka	M12	8
25	Pružinová podložka	M12	8
26	Vnější šestihřanné šrouby	M18*45 ( 8,8 级 ) .	10
27	Plochá podložka	M18	10
28	Pojistná podložka	M18	10
29	Odjišťovací páka předního ramene	∅14*95	2
30	Červená koule	∅35	2
31	Vnější šestihřanné šrouby	M16*45 ( 8,8 级 ) .	11
32	Plochá podložka	M16	11
33	Pojistná podložka	M16	11
34	3stupňová šroubovací podložka	∅107*90	4
35	Vnější pojistný kroužek	∅50	4
36	Olejevá hadice 320	2-M14*1,5L=320	1
37	Pokyny	-	1
38	Dolní koncový spínač s kabelem	-	1
39	Šrouby s křížovou hlavou	M4*12	1
40	Šrouby s křížovou hlavou	M4*25	1

## Instalační kroky

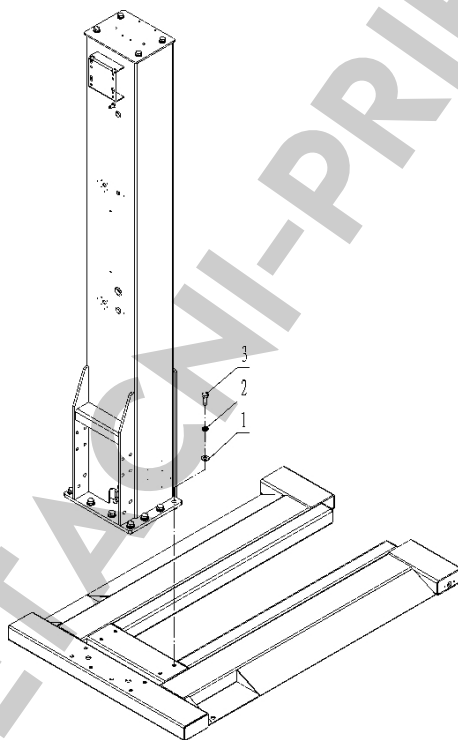
Krok 1,

Vybalte základnu výtahu a sloup. Před vybalením zvedněte sloup pomocí vysokozdvižného vozíku nebo jeřábu, při vybalování dbejte na opatrnost a chraňte sloup před rizikem pádu.

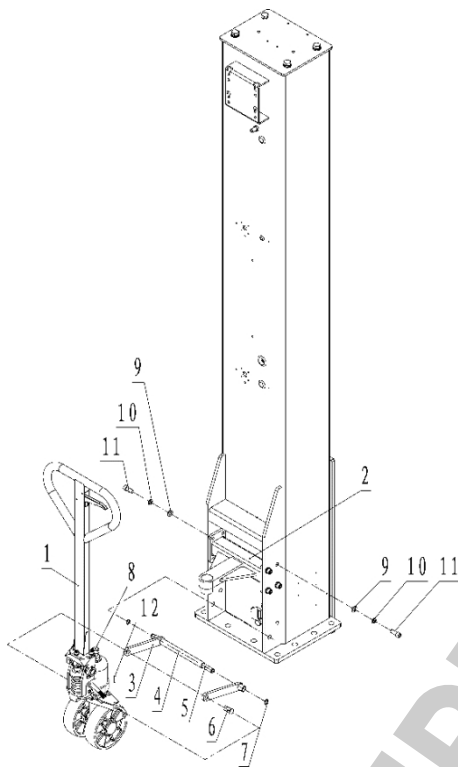


Krok 2,

Přípevněte sloupek k podstavci.

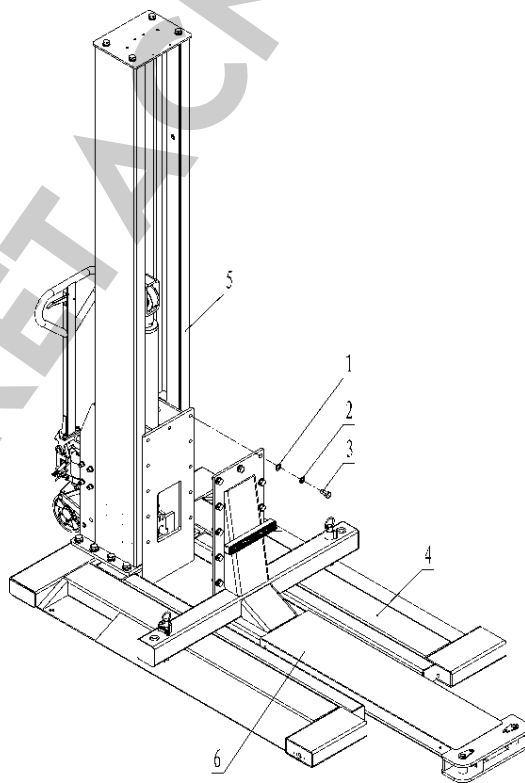


1. plochá podložka M18, 2. pojistná podložka M18, 3. vnější šestihranné šrouby M18\*45 Krok 3,  
Namontujte rukojeť a připojte její části



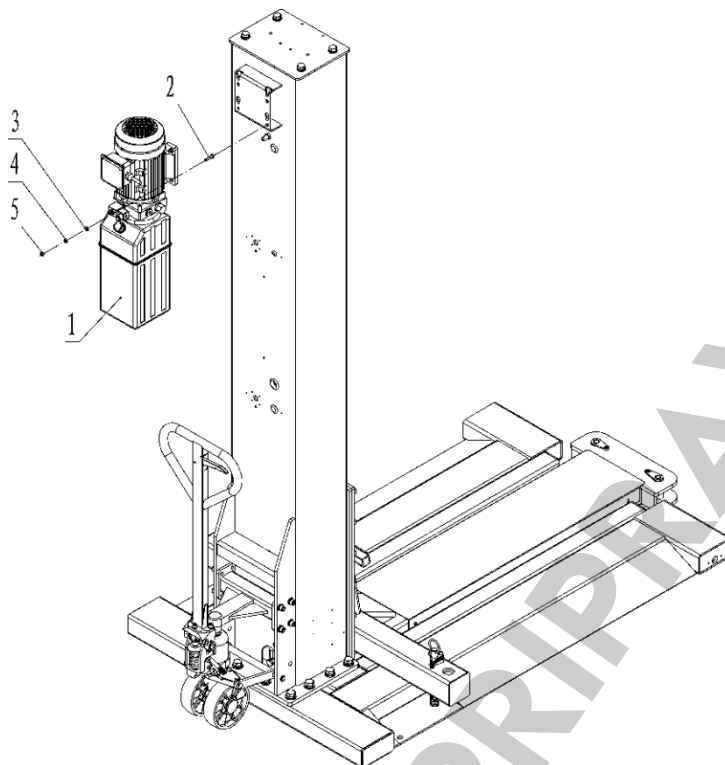
1. rukojeť, 2. pohyblivá část, 3. plochá tyč, 4. rozpěrka, 5. dutinkový konektor, 6. kolík, 7. vnější  
Bezpečnostní kroužek 16, 8. Ocelová kulička, 9. Plochá podložka M12, 10. Pojistná podložka M12, 11. Imbusový šroub  
M12\*30, 12. Pružná pojistka 5\*3.

Krok 4,  
Montáž vozíku se zvedací plošinou



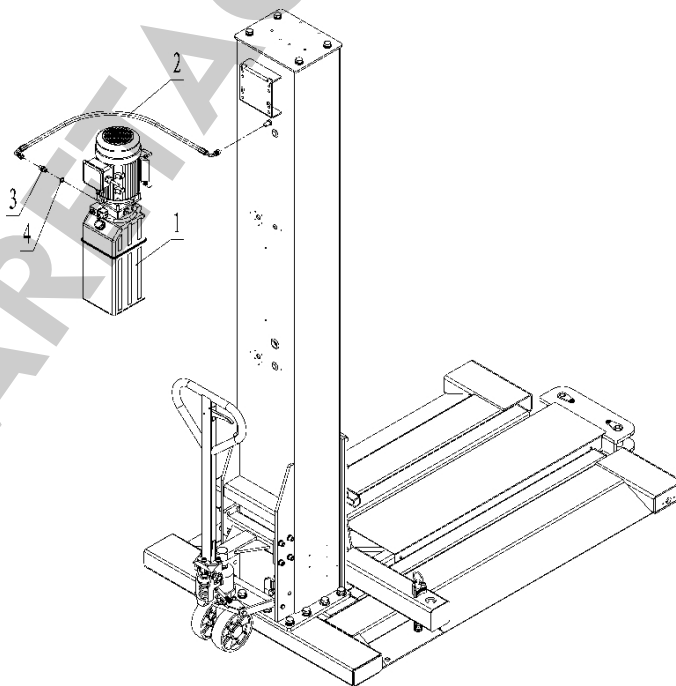
1. plochá podložka M16, 2. pojistná podložka M16, 3. vnější šestihřanné šrouby M16\*35, 4. základna, 5. sloupek, 6.  
zvedací plošina.

Krok 5,  
Instalace napájecí jednotky



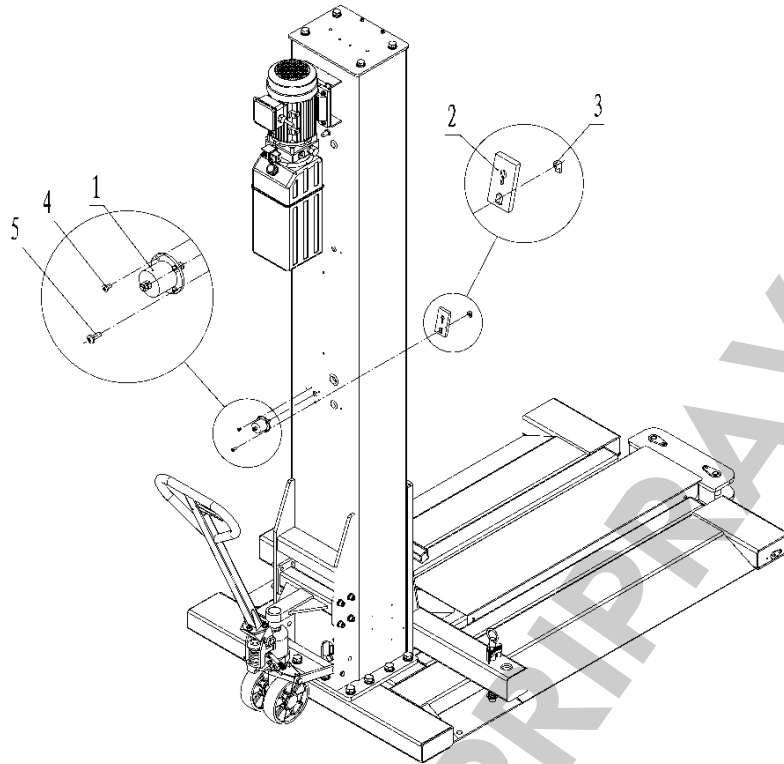
1) Napájecí jednotka, 2) Vnější šestihranné šrouby M8\*30, 3) Plochá podložka M8, 4) Pojistná podložka M8, 5) Matice M8

Krok 6,  
Instalace olejové hadice. Ujistěte se, že jsou spoje čisté a bez nečistot.



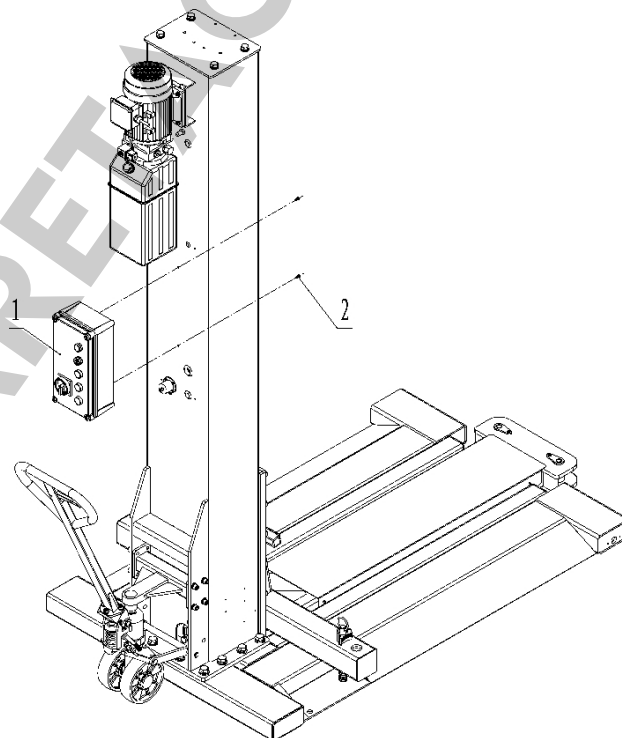
1. pohonná jednotka, 2. olejová hadice 320,, 3. vsuvka, 4. kovová gumová podložka M14

Krok 7,  
Instalace bezpečnostní západky



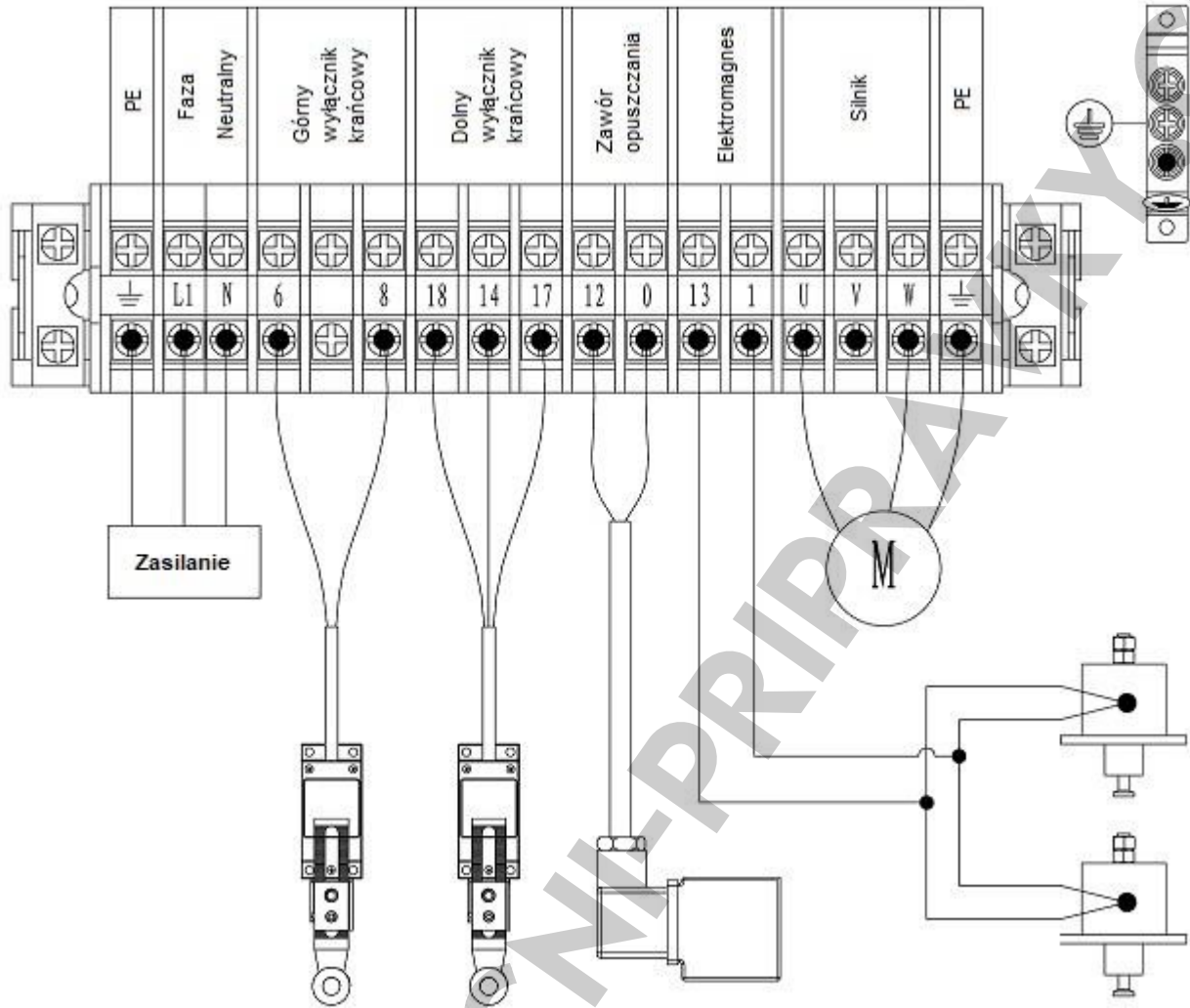
1. elektromagnet, 2. západka, 3. přídržná deska západky, 4. šroub s křížovou hlavou M5\*8, 5. šroub s křížovou hlavou M6\*16.

Krok 8,  
Instalace ovládací skříňky

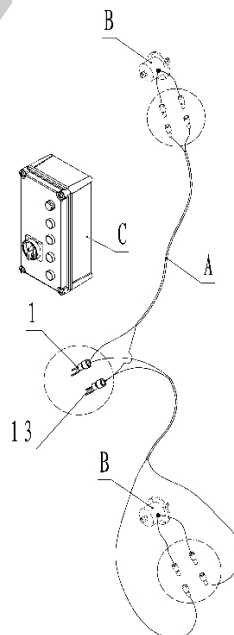


1. ovládací skříňka, 2. šroub s křížovou hlavou M5\*12

Krok 9,  
Instalace kabelů



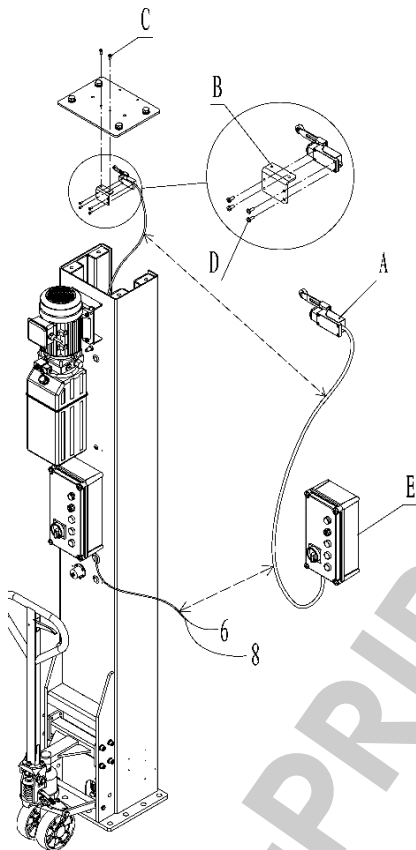
Krok 9.1  
Sestavte vodiče elektromagnetu a připojte je ke svorkám 13 a 1 ovládací skříňky.



A. Elektromagnetický kabel, B. Elektromagnet, C. Ovládací skříňka

Krok 9.2

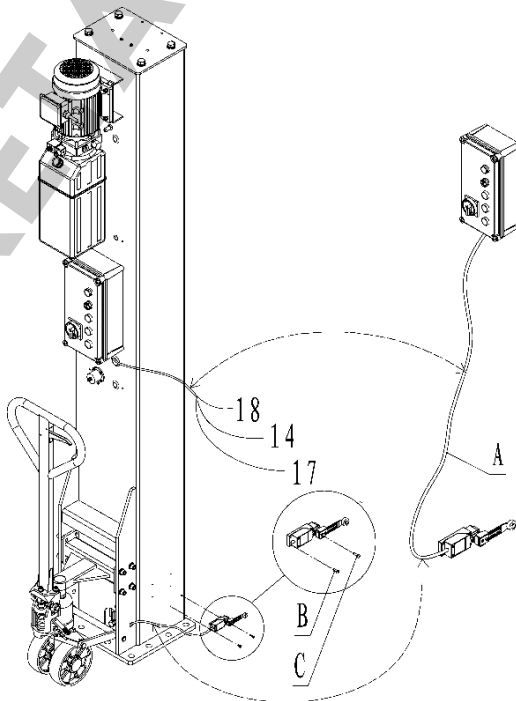
Namontujte horní koncový spínač a poté připojte kabel ke svorkám 6 a 8 ovládací skříňky.



A. Horní koncový spínač, B. Montážní deska horního koncového spínače, C. Šroub s křížovou M6\*16, D. Šroub s křížovou hlavou M5\*12, E. Ovládací skříňka.

Krok 9.3

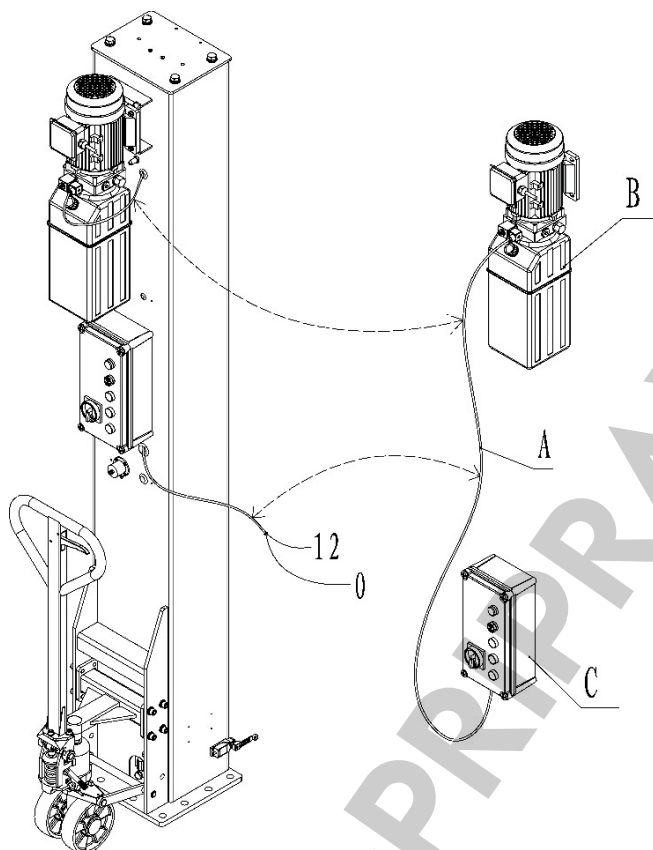
Namontujte spodní koncový spínač a kabel, připojte kabel ke svorkám 18, 14 a 17 ovládací skříňky.



A. Spodní koncový spínač, B. šroub s M4\*12, C. šroub s křížovou hlavou M4\*12.

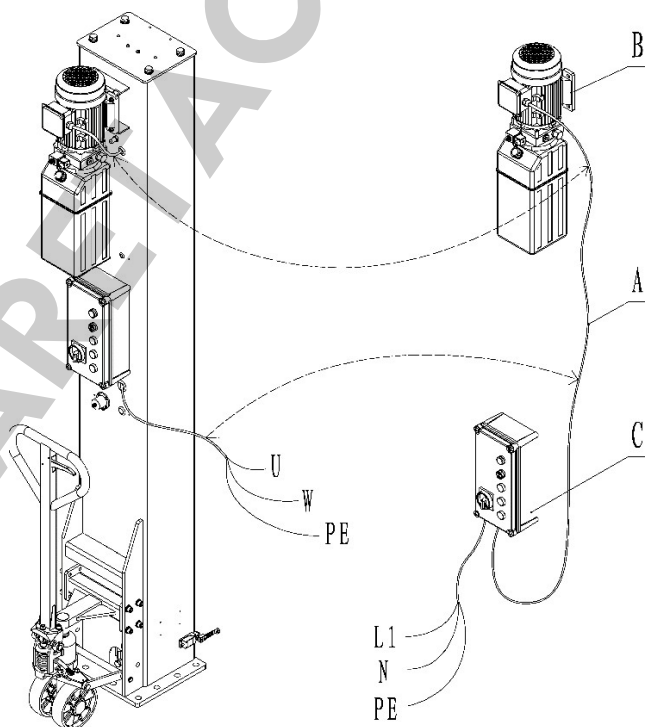
Krok 9.4

Připojte kabel spouštěcího ventilu k motoru a připojte jej ke svorkám 12 a 0 ovládací skříňky.



A. Drát spouštěcího ventilu, B. Napájecí jednotka, C. Ovládací skříňka Krok 9.5

Namontujte kabel motoru a napájecí kabel, připojte kabel motoru ke svorkám U, W a PE ovládací skříňky, napájecí kabel připojte ke svorkám L1, N a PE ovládací skříňky.





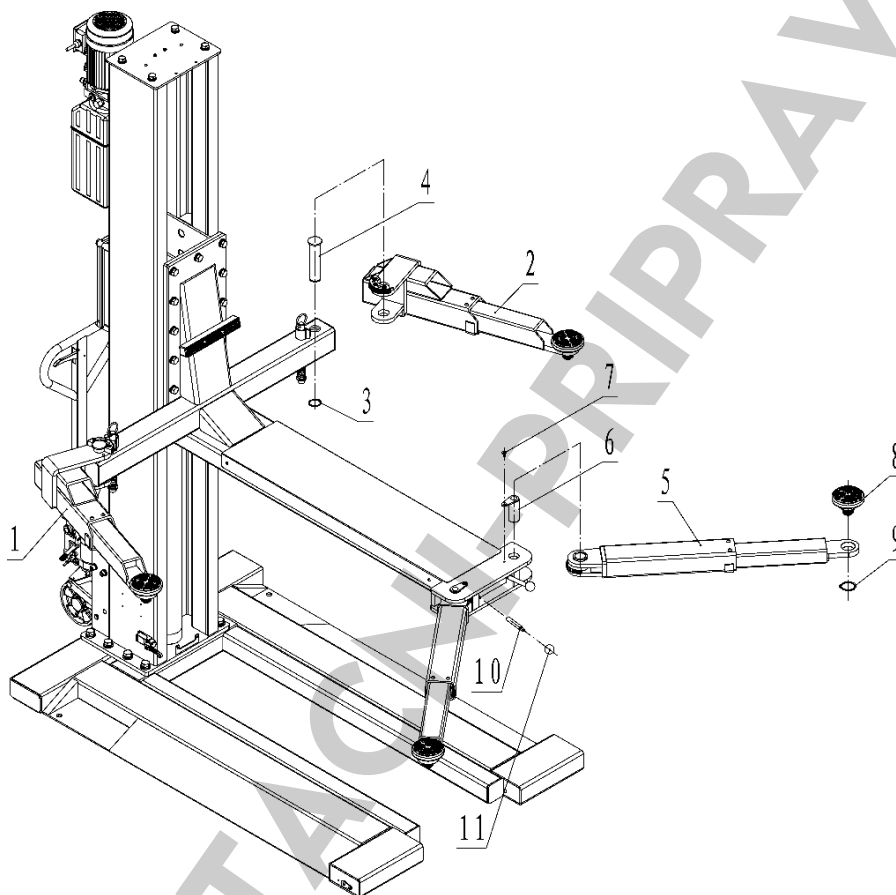
Krok 10,

Přidejte hydraulický olej

1. Je povolen pouze nový a čistý hydraulický olej. Dbejte na to, abyste při doplňování nebo výměně oleje nenaplňovali celou nádrž.
2. Celkem 10 l hydraulického oleje, po zvednutí několikrát doplňte vhodný olej, dokud zvedací plošina nedosáhne maximální výšky.
3. Doporučujeme používat hydraulický olej HL-32 celý rok.
4. Hydraulický olej doporučujeme měnit po šesti měsících od prvního použití a poté jednou .

Krok 11,

Montáž předních a zadních ramen



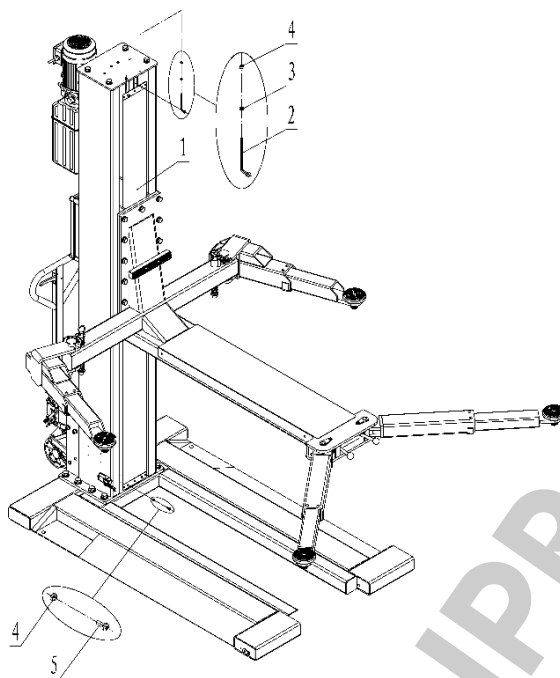
- 1) levé zadní rameno, 2) pravé zadní rameno, 3) pojistný kroužek  $\varnothing 40$ , 4) čep zadního ramene, 5) přední rameno, 6) čep předního ramene, 7) šroub s křížovou hlavou M8\*16, 8) guma ramene, 9) pojistný kroužek  $\varnothing 50$ , 10) odjišťovací páka, 11) červená kulička.

Krok 12,

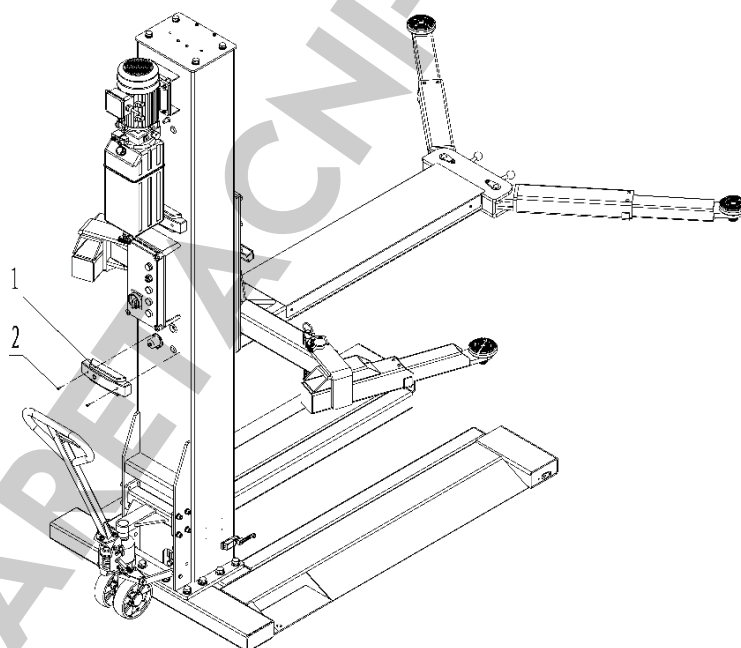
Počáteční spuštění

1. Na výtahu nesmí být umístěna žádná vozidla ani těžké předměty,
2. Seznamte se s procesem zvedání a spouštění. Proved'te několik cyklů zvedání a spouštění. Je to důležité pro otestování olejového systému,
3. Po několika operacích zvedání a spouštění je třeba doplnit trochu hydraulického oleje.

Krok 13,  
Instalace mřížky



1. mřížka, 2. háček mřížky, 3. plochá podložka M6, 4. matice M6, 5. křížový šroub M6\*16 Krok 14,  
Sestava krytu elektromagnetu



1. kryt elektromagnetu, 2. šroub s křížovou hlavou M5\*12

## 5. Návod k použití

### Komentáře

- Zkontrolujte všechna připojení, stroj smí být používán pouze tehdy, pokud nedochází k úniku oleje,
- Pokud bezpečnostní zařízení zvedacího stroje selže, nesmí se používat,
- Těžiště vozidla musí být uprostřed rozsahu zdvihu,
- Během zvedání a spuštění musí být obsluha a ostatní pracovníci v bezpečném prostoru,
- Před prací pod vozidlem se ujistěte, že je blokováno aktivováno.
- Zvedák by měl být používán na stabilním a rovném povrchu, který má dostatečnou pevnost,
- Výtah je povoleno používat pouze tehdy, je-li znehybněn,
- Výtah se nesmí používat ve venkovním prostředí,
- Výtah musí obsluhovat vyškolený personál,

### Ovládací skříňka



Kontrolka - informuje czy jest zasilanie

Sygnalizator opuszczania - ostrzega o bezpiecznej odległości

Przycisk "góra" - steruje ramionami podnośnika

Przycisk "blokada" - aktywuje blokadę mechaniczną

Przycisk "dół" - steruje ramionami podnośnika

Włącznik główny/Wyłącznik bezpieczeństwa

### Zvedání

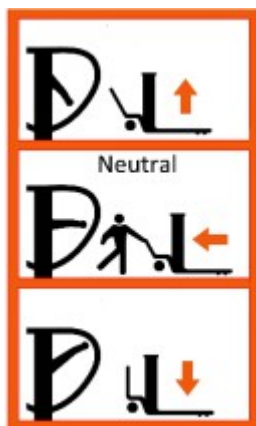
1. Zaparkujte vůz na rovné ploše a pak zvedákem zajed'te pod vůz,
2. Umístěte zvedací patky pod vozidlo a ujistěte se, že jsou na vyhrazených zvedacích bodech vozidla.
3. Otočte hlavní vypínač do polohy "ON" a stiskněte tlačítko zdvihu, dokud kola vozu neodlepí od země, a poté se ujistěte, že vůz stojí pevně na zvedacích nohách,
4. Zvedněte vozidlo do požadované výšky a poté stisknutím tlačítka zámku aktivujte bezpečnostní západky. Bez aktivace bezpečnostních západek nezačínajte s pracemi pod vozidlem.

### Odchod z

1. Stiskněte tlačítko spuštění. Tlapky se automaticky zvednou o 50 cm nahoru a uvolní se bezpečnostní západky. Poté začnou klesat,
2. Když ramena zasáhnou spodní koncový spínač, výtah odpojí napájení a ramena se zastaví,
3. Po opětovném stisknutí tlačítka spuštění výtah pokračuje ve spuštění a během této doby se ozve zvukový signál,
4. Jakmile jsou ramena zcela spuštěna, je třeba je od vozidla odtáhnout.

### Přesun výtahu

Se zvedákem se smí pohybovat pouze tehdy, když je vyložený. Je zakázáno pohybovat zvedákem se zvednutým vozidlem. Pro zvednutí zvedáku posuňte ovládací páku směrem dolů a poté několikrát zvedněte a spusťte rukojeť. Při přemísťování zvedáku přesuňte ovládací páku do neutrální polohy. Zvednutím ovládací páky směrem nahoru snížíte základnu zvedáku k zemi.



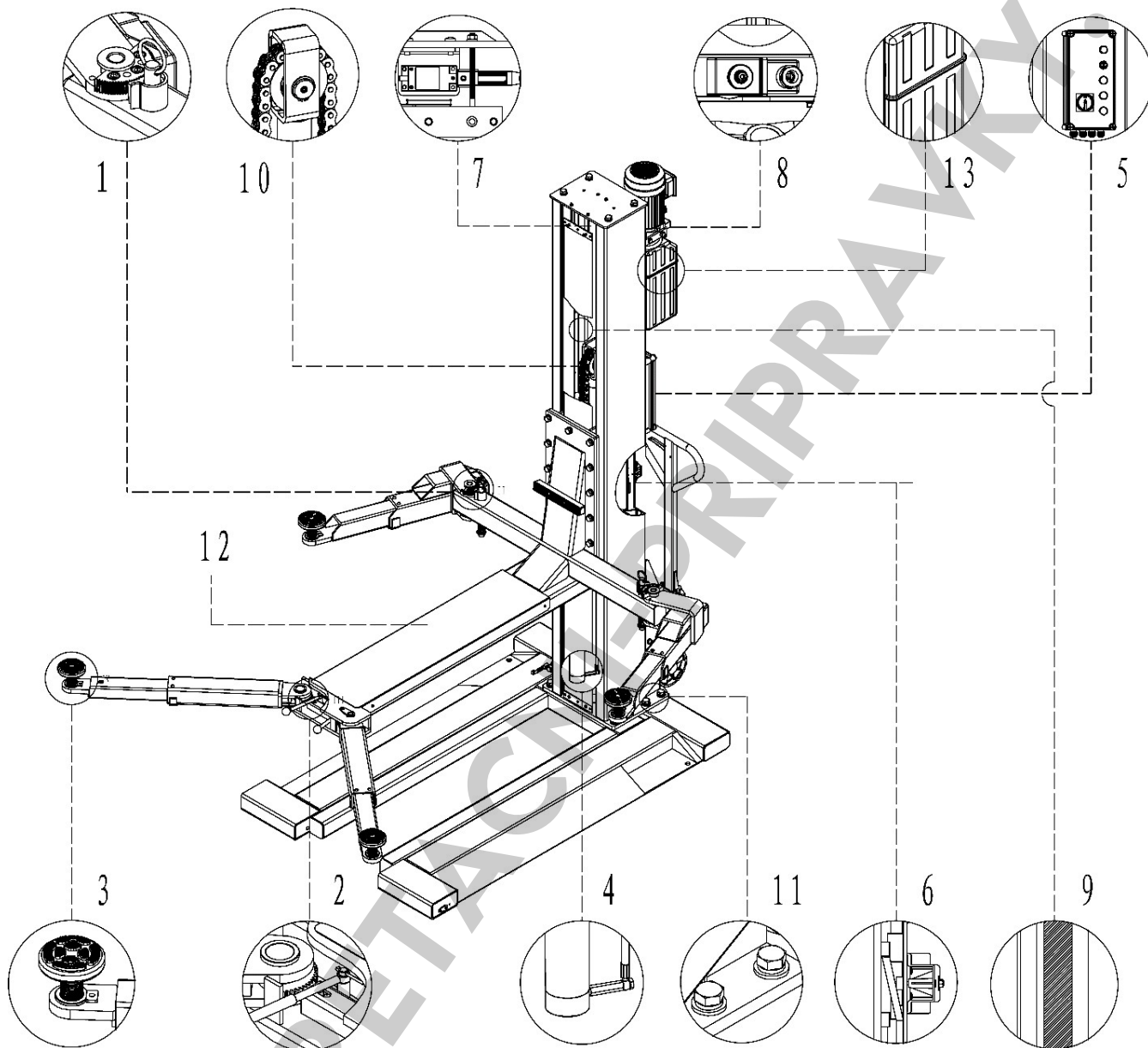
## 6. Řešení problémů

Porucha	Příčina	Řešení
Neobvyklý zvuk	Tření uvnitř pohonu	Promažte pohon
	Pohon má kontaminaci	Vyčistěte vnitřní část pohonu
Motor neotáčí a ramena se nezvedají	Vadný motor	Výměna motoru
	Nesprávný kontakt drátu	Zkontrolujte a připojte vodiče
	Koncový spínač v otevřené poloze nebo vadný	Nastavte koncový spínač nebo jej vyměňte
Motor se otáčí, ale nezvedá ramena	Ucpaný nebo uvolněný obtokový ventil	Nastavení ventilu nebo vyčištění
	Čerpadlo je vadné	Výměna čerpadla
	Nedostatečné množství hydraulické kapaliny	Doplnění hydraulického oleje
	Uvolněné sací potrubí oleje	Utáhněte sací potrubí
	Porucha klapky	Vyčistěte ventil nebo jej vyměňte
Po zvednutí paže pomalu klesají	Těsnění válce je vadné	Výměna těsnění
	Jednocestný ventil nefunguje správně	Vyčistěte ventil nebo jej vyměňte
	Nesprávně nastavený přepouštěcí ventil	Vyčistěte ventil nebo jej vyměňte
	Porucha spouštěcího ventilu	Vyčistěte ventil nebo jej vyměňte
	Uvolněné a nenastavené ocelové lano	Nastavení ocelového vedení
Příliš pomalé zvedání	Olejový filtr je ucpaný	Vyčistěte filtr nebo jej vyměňte
	Hydraulický olej ve směsi se vzduchem	Přidejte hydraulický olej
	Nesprávně nastavený přepouštěcí ventil	Nastavení ventilu
	Použitý hydraulický olej	Výměna hydraulického oleje
	Opotřebením těsnění válce	Výměna těsnění
	Mazání válce není správné	Vyměňte mazivo v pohonu
Příliš pomalé spouštění	Znečištěná škrtkicí klapka nebo příliš průtok škrtkicí klapky	Správně seříd'te škrtkicí klapku, vyčistěte ji nebo vyměňte.
	Hydraulický olej je znečištěný	Výměna hydraulického oleje
	Ucpaní vsuvky ventilu (tlumicí ventil)	Vyměňte vsuvku (tlumicí ventil)
	Ucpaní olejového potrubí	Vyčistěte kanál
Povrch ocelového lana je poškozený	Žádné mazání při montáži	Výměna ocelového lana

## 7. Údržba

Pro prodloužení životnosti hydraulického čerpadla se doporučuje měnit hydraulický olej každých šest měsíců. Jednoduchá a nenákladná běžná údržba může zajistit normální provoz a bezpečnost stroje. Některé požadavky na běžnou údržbu jsou uvedeny níže.

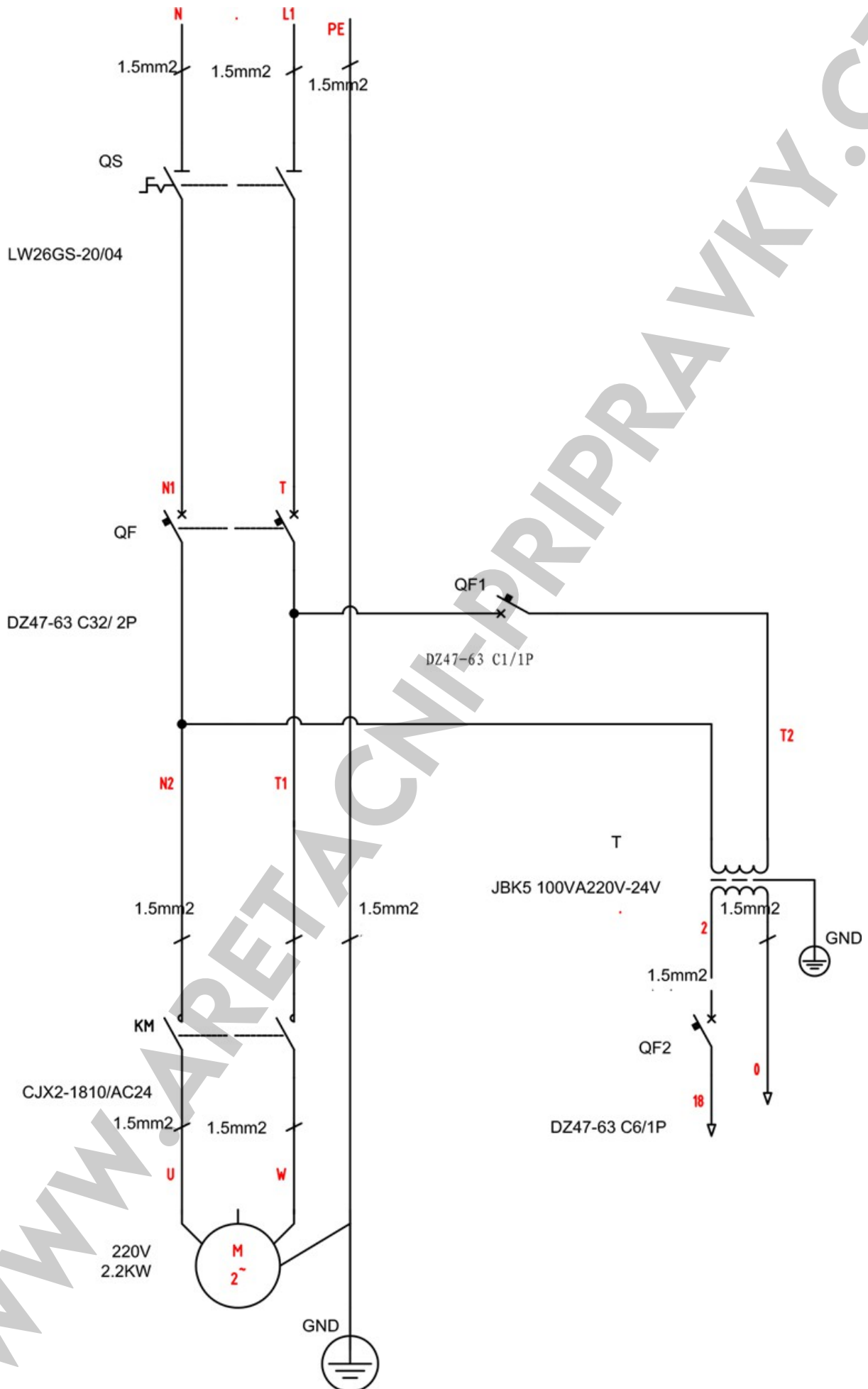
Následující doporučenou dobu běžné údržby lze upravit v závislosti na prostředí použití a četnosti provozu výtahu.

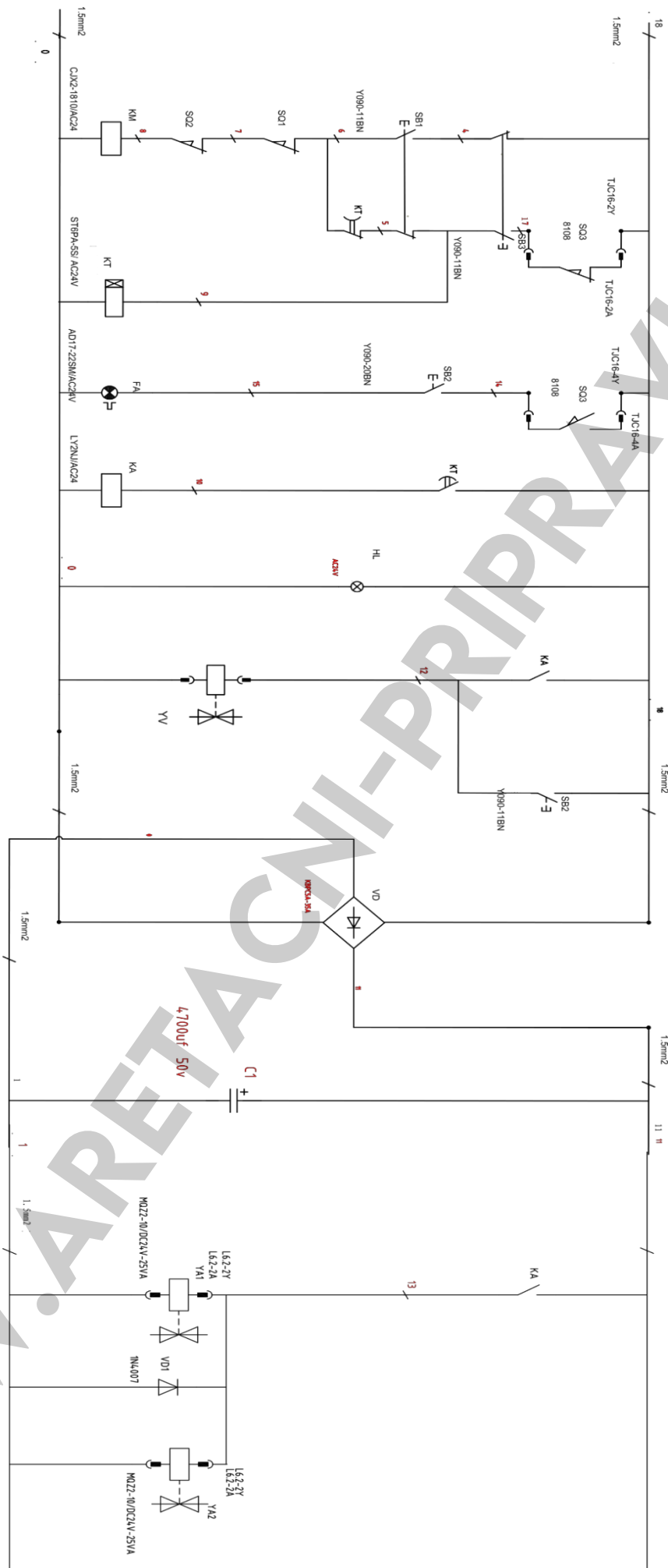


Ne.	Prvek	Popis	Kolik
1	Zámek zadní rameno	Stiskněte tlačítko nahoru a zkontrolujte, zda je rameno zajištěno. Zkontrolujte funkci zámku ramene, v případě potřeby přidejte trochu maziva.	Denně
2	Zámek předního ramene	Stiskněte odjišťovací páčku, zámek ramene se uvolní; uvolněte odjišťovací páčku, zámek ramene se zamkne.	Denně
3	Podložka guma	Zkontrolujte, zda jsou gummy čisté a suché	Denně
4	Pohon a konektory	Před použitím zkontrolujte, zda nedochází k únikům	Denně
5	Tlačítka ovládání	Zkontrolujte, zda je funkce tlačítka stejná jako jeho označení.	Denně
6	Zámek mechanické	Zkontrolujte, zda lze mechanický zámek zamknout a uvolnit.	Denně
7	Horní koncový spínač	Stiskněte tlačítko nahoru, zkontrolujte a potvrďte, že se ramena přestala zvedat, když koncový spínač dosáhl výškového limitu.	Denně
8	Ventil snížení	Zkontrolujte těsnost spouštěcího ventilu. V případě netěsnosti vyměňte nebo vyčistěte ventil	Denně
9	Povrch pracovní vozík a sloup	Sloupek namažte zevnitř tukem v rozích, kde se setkávají kluzáky vozíku.	Každé 3 měsíce
10	Řetěz a hřídel	Tyto povrchy promažte, pokud trhliny, okamžitě je vyměňte.	Každé 3 měsíce
11	Šrouby	Zkontrolujte utahovací moment šroubů, který by neměl být menší 80 Nm.	Každé 3 měsíce
12	Celý výtah auto	Ujistěte se, že je celý výtah stabilní, nevyzařuje podivné zvuky při provozu se zátěží i bez ní	Každé 3 měsíce
13	Hydraulický olej	Hydraulický olej vyměňte po 6 měsících od prvního použití nebo jej vyměňte okamžitě, pokud zjistíte, že jeho barva zčernala nebo se změnila. se v něm objevily kontaminující látky.	Každých 6 měsíců

Poznámka: K mazání zvedáku automobilu by se mělo používat mazivo na bázi lithia. Pokud stroj udržován v souladu s výše uvedenými požadavky, bude vždy v normálním provozním stavu. Současně se do značné míry vyhnete nehodám.

## 8. Elektrické schéma

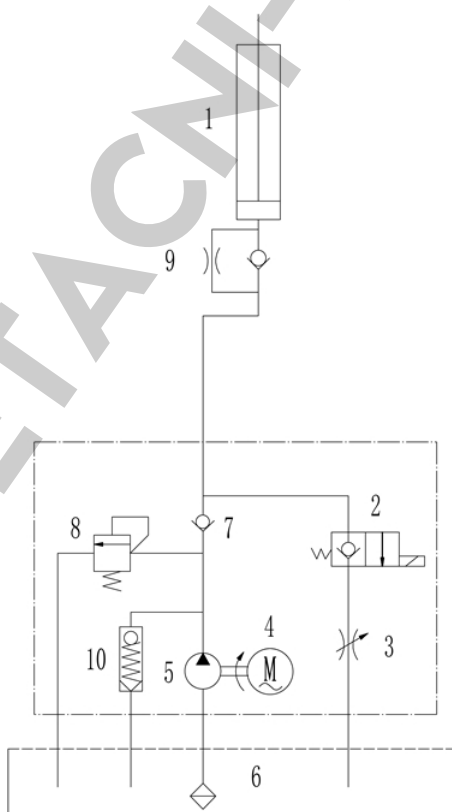






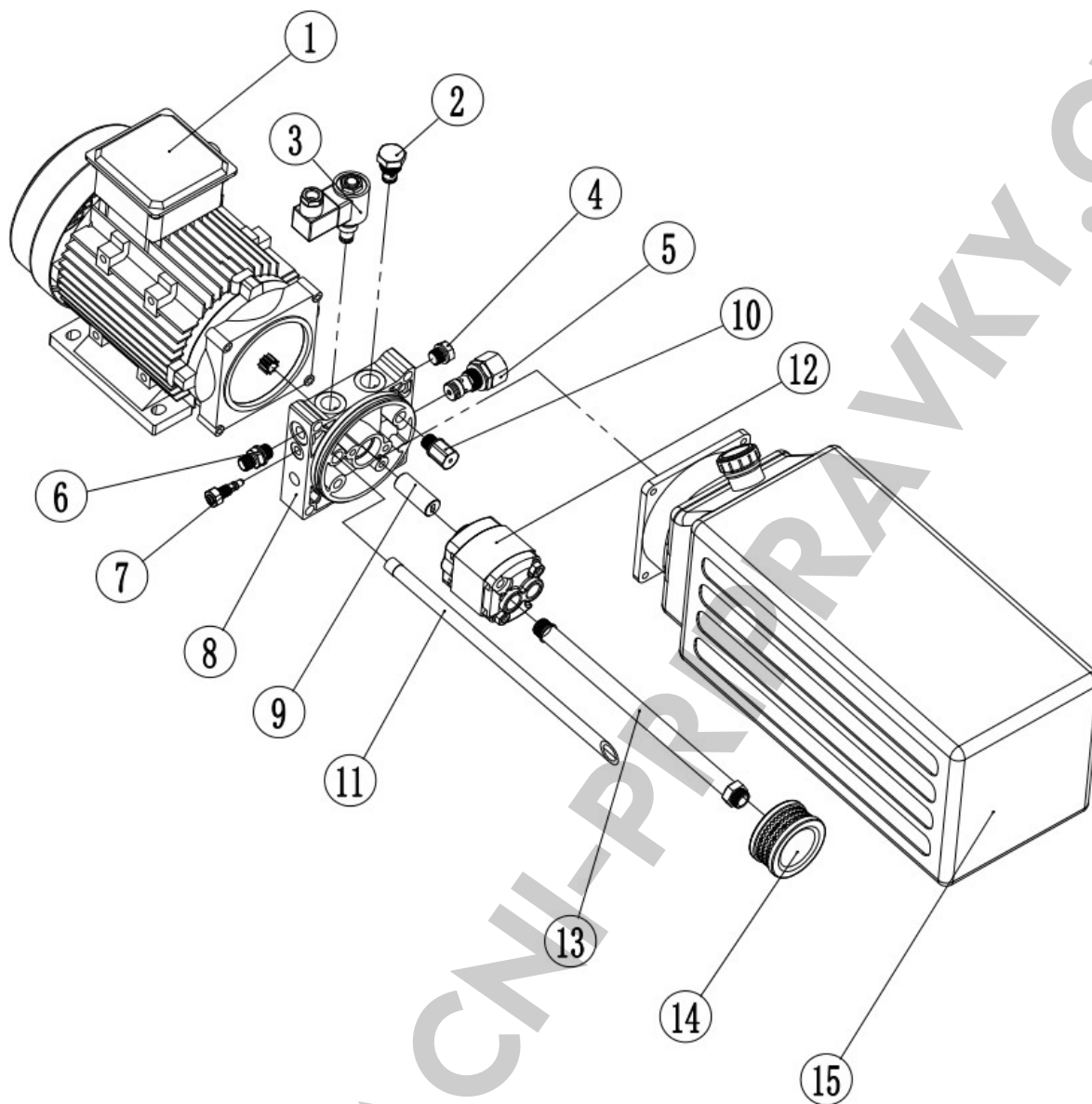
Pozice.	Název	Množství
T	Transformátor-230V	1
M	Motor	1
SQ1,SQ2	Koncový spínač	2
QS	Vypínač napájení	1
SB1,SB3	Tlačítko	2
SB2	Tlačítko	1
KA	Relé	1
KT	Časové štafety	1
QF	Pojistka	1
QF1	Pojistka	1
QF2	Pojistka	1
KM	Stykač na střídavý proud	1
C	Kondenzátor	1
VD	Usměrňovací můstek	1
HL	Kontrolka napájení	1
FA	Snížení bzučáku	1
YA1,YA2	Elektromagnet	2

### 9. Hydraulické schéma



1	Aktuátor	2	Elektrický spouštěcí ventil
3	Škrticí klapka	4	Motor
5	Čerpadlo	6	Nádrž
7	Jednocestný ventil	8	Obtokový ventil
9	Vsuvka s uzavíracím ventilem	10	Tlumicí ventil

## 10. Schéma čerpadla



Ne.	Název	Specifikace	Množství
1	Motor	220V/50HZ/2,2KW/1PH	1
2	Jednocestný ventil	-	1
3	Elektromagnetický ventil	-	1
4	Korek	M14*1.5	1
5	Obtokový ventil	-	1
6	Bradavky	2-M14*1,5-L=35,5	1
7	Škrticí klapka	-	1
8	Blok ventilů	-	1
9	Spojka motor-čerpadlo	-	1
10	Tlumicí ventil	-	1
11	Zpětné potrubí oleje	-	1
12	Čerpadlo	CBK -F 2.1F	1
13	Sací potrubí	10L	1
14	Olejový filtr	-	1
15	Nádrž	10L	1

## Záruční podmínky a záruční list

1. Společnost REDATS Spółka z ograniczoną odpowiedzialnością se sídlem v Jablonně u Lublinu, Jabłonna - Majątek 12, 23-114 Jabłonna (dále jen "**Ručitel**") poskytuje záruku na níže uvedené zboží za níže uvedených podmínek.
2. Záruční doba činí 24 měsíců ode dne, kdy kupující převezme zboží zakoupené od ručitele nebo jeho obchodního partnera. Po uplynutí záruční doby bude Ručitel poskytovat servisní služby na náklady Kupujícího, a to za úplatu. Kupující ztrácí svá práva ze záruky, pokud poruší její podmínky, a zejména pokud instalaci a pravidelné prohlídky výrobce provádí jiná osoba než autorizovaný servis prodávajícího zařízení REDATS (dále jen "oprávněný poskytovatel služeb Ručitele").
3. Podkladem pro záruku je tento záruční list s razítkem a podpisem prodávajícího nebo předložení dokladu o koupi (účtenka, faktura) a montážní protokol provedený autorizovaným servisem ručitele spolu s kartou pravidelné kontroly výrobce.
4. Odpovědnost Ručitele z této záruky je omezena na zboží dodané a použité na území Polska.
5. Ručitel odpovídá pouze za vady zboží způsobené příčinami vlastními zboží nebo technologickými chybami při výrobě.
6. V případě výrobních a věcných vad zboží v záruční době zajistí Ručitel po ověření oprávněnosti reklamace bezplatné odstranění vad do 90 dnů ode dne převzetí vadného zboží (tato lhůta může být z důvodů nezávislých na Ručiteli prodloužena). Ručitel se zavazuje dodat zboží držiteli záruky na vlastní náklady do místa, kam bylo zboží dodáno v době prodeje.
7. Nulová kontrola je součástí instalační služby poskytované autorizovaným servisem Ručitele. První kontrola musí být provedena 6 měsíců po nulové instalaci (pouze v případě instalace prostřednictvím Garanta), přičemž platí pravidlo, že kontrola musí být provedena  $\pm 10$  dnů po uplynutí lhůty pro kontrolu. Další kontrola musí být provedena analogicky od data předchozí kontroly. Kupující je povinen provádět pravidelné kontroly včas. Pravidelné kontroly mají zajistit bezpečné používání spotřebiče.
8. Příjemce práv ze záruky dodá zboží do prostor ručitele na jeho náklady.
9. Kupující je povinen umožnit Garantovi prověřit důvody nahlášené reklamace, ke změně termínu záruční opravy.
10. Záruka se nevztahuje na zboží, které bylo poškozeno v důsledku:
  - nesprávná přeprava zboží kupujícím,
  - provoz a údržba zboží, které nejsou prováděny v souladu s návodem k obsluze,
  - instalace provedená jinou osobou než autorizovaným servisem Ručitele,
  - provoz výrobku za nepříznivých povětrnostních podmínek mimo pokyny uvedené v návodu k obsluze,
  - nesprávný provoz - nedodržení doporučení a intervalů údržby uvedených v návodu k obsluze,
  - použití vlastního vybavení kupujícím bez konzultace s ručitelem,
  - že kupující provádí úpravy a opravy bez konzultace s ručitelem,
  - mechanické poškození - praskliny, škrábance, rozdrčení,
  - škody způsobené třetími stranami nebo v důsledku náhodných událostí a přírodních katastrof.
11. Veškeré škody uvedené v odst. 10 nebo jiné škody způsobené uživatelem mohou být opraveny na náklady uživatele.
12. Záruka se nevztahuje na servisní práce popsané v návodu k obsluze, tj. výměnu oleje, mazání částí kluzáků atd., ani na části stroje podléhající opotřebení (tj. kluzáky, gumy, podložky, olej atd.).
13. V případě neoprávněné reklamace nebo závady zaviněné Zákazníkem nese Zákazník náklady vzniklé Ručiteli, které mohou zahrnovat cestovní náklady, náklady na kurýra, náklady na technickou kontrolu, náklady na opravu, náklady na vyměněné komponenty a čištění spotřebních komponentů.
14. Nepodstatné vady zboží, které zůstávají po instalaci neviditelné a nemají vliv na uživatelskou hodnotu, např. škrábance, odštěpky barvy, změna barvy plastových dílů, nejsou předmětem reklamace.
15. Pokud závadu nelze odstranit a výrobek je stále způsobilý k , má uživatel nárok :
  - návratnost hodnoty, která kompenzuje snížení kvality výrobku,
  - výměna vadného výrobku za plně kvalitní,
16. V souvislosti s poskytnutím záruky se prodávající zříká odpovědnosti ze . To se však nevztahuje na spotřebitele.