

## Model POP13UPG

UCHOVÁVEJTE DOKUMENT NA ZAŘÍZENÍ. UJISTĚTE SE, ZDA VŠICHNI UŽIVATELÉ  
PŘEČETLI POKYNY.

TENTO NÁVOD JE NEODSTRANITELNOU SOUČÁSTÍ ZAŘÍZENÍ. Původní pokyny DŮLEŽITÉ: PŘEČTĚTE SI PŘED POUŽITÍM

Uživatelská příručka  
Návod k obsluze

# saTra

## PNEUMATICKÁ MAZIVA VZDUCHOVÁ MAZAČKA



Personál obsluhující zařízení musí být důkladně seznámen s obsahem tohoto návodu a absolvovat příslušné školení.

Dodavatel neručí za škody vzniklé nesprávným používáním a manipulací.



Pneumatická mazací pistole, pro čerpání maziva pod vysokým tlakem, uvnitř pracuje nádrž s tlakem maziva. - redukce se sušičkou

- mazací pumpa,
- hadička pro přívod maziva,
- mazací pistole

## TECHNICKÉ ÚDAJE

Kapacita nádrže	13 l
Délka hadice	5m
Tlakový poměr	50:1
Pracovní tlak	8 barů
Spotřeba vzduchu	120 l/min
Účinnost	800 g/min
Konektor pro přívod vzduchu	1/4"

Pneumatická maznice je poháněna stlačeným vzduchem. Mazivo je lisováno vysokým tlakem generovaným čerpadlem.

Aplikace v průmyslu, automobilovém průmyslu atd.

Pozor !



Pracovní tlak přívodního potrubí maziva je 310 barů (4500 PSI).  
Překročení pracovního tlaku a nad 465 Bar (6750 PSI) může způsobit výbuch!

## NÁVOD K POUŽITÍ

- POUŽITÍ A ÚDRŽBA

Použití a skladování maznice nevyžaduje žádný zvláštní postup.

**PAMATUJTE SI!** Prach ve stlačeném vzduchu snižuje výkon maznice.

Podlezachování účinnosti:

1. Naplňte vstupní otvor vzduchu 50 gr. Vazelína nebo jiná čistá tuk. Nechte maznici několik minut běžet. Tuto akci opakujte jednou denně.
2. Před konečným použitím nechte maznici několik minut běžet bez provozu.
3. V případě potřeby opakujte kroky 1 a 2.
4. Výše uvedené body by se měly opakovat jednou týdně. Měli byste být opatrní, abyste ne vždy vypustíte vodu z bloku přípravy vzduchu. Všechny maznice, které jsou vybavené mazacím lisem by měly být udržovány na SAE20 nebo SAE30.



POZOR !

Pokud je maznice poškozená nebo nefunguje, kontaktujte svého dodavatele.

- UŽIVATELSKÁ PŘÍRUČKA A ÚDRŽBA ZAŘÍZENÍ

1. Spustte vzduchový kompresor, připravte 0,6-0,8 mpa stlačeného vzduchu.
2. Uvolněte svorky (nebo šrouby) pro uchopení dvou stran rukojeti, otočte a otevřete kryt.

3. Podle potřeby naneste na buben tuk (max 13 kg). Aby se předešlo vzduchové bubliny, tuk by měl být v nádrži rovnoměrně rozmístěn.
4. Přitiskněte pryžovou svorku na mazací povrch, nasadte kryt, zatlačte konec dolů čerpadlo, upevněte kryt pomocí svorek (nebo šroubů).
5. Připojte mazací lis.
6. Udržujte spojení čerpadla se spojovací hadicí čisté a všechny spojovací díly. Utáhněte matici, aby nedošlo k úniku maziva.
7. Stlačený vzduch musí být filtrován, aby se zabránilo vnikání prachu do vzduchu.
8. V závislosti na ročním období používejte lithiové mazivo, zima: 0 # - 1 #, jaro a podzim: 1 # - 2 #, léto: 2 # - 3 #.
9. Při použití vysokotlaké hadice se vyhněte ohýbání a těžkému válení vyhnout se poškození.
10. Nemiřte maznicí na lidi nebo zvířata.
11. Po ukončení práce vyjměte rychlospojku a vyprázdněte maznici, aby byl tlak v zařízení nízký a prodloužila se životnost vysokotlaké hadice.
12. Čerpadlo vyžaduje pravidelné doplňování maziva.
13. Během procesu demontáže nesmí být poškozena žádná součást.
14. Neprovozujte bez zátěže po dlouhou dobu.
15. Je nutné pravidelně čistit a proplachovat celý systém, demontovat trysku maznice, několikrát použít čistící olej, vyčistit komponenty v lince a udržovat mazivo čisté.

Abyste předešli nehodám, ujistěte se, že používáte správné konektory a hadice. Používejte maznici pouze podle pokynů. Jeho osud. Máte-li jakékoli dotazy, obraťte se na svého prodejce.

- ZABEZPEČENÍ

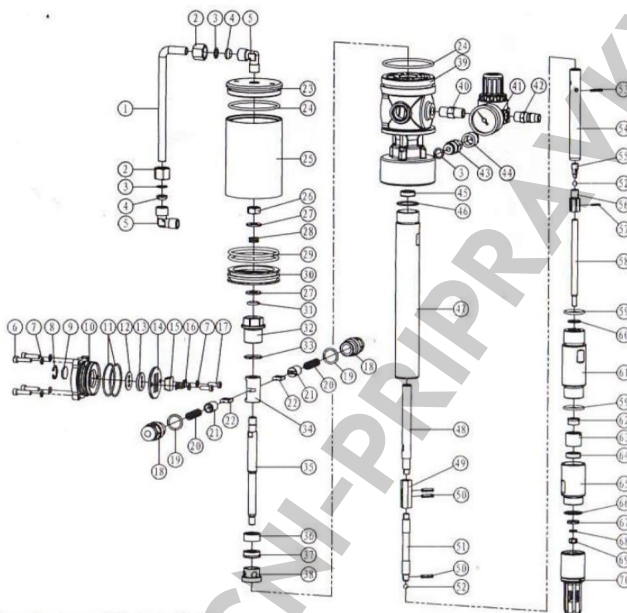
Pokud je maznice připojena na stlačený vzduch: - vzduch musí být filtrován - maximální tlak nesmí překročit 8 bar. - systém je při použití pistole pod tlakem - pistoli bezpečně odložte, aby nedošlo k jejímu náhodnému zapnutí - nikdy nemiřte na osoby - případně spustte přívod maziva - vypněte přívod vzduchu, když se zařízení nepoužívá - používejte pouze originální náhradní díly - ujistěte se, že jsou všechny šrouby řádně dotaženy - nepoužívejte v blízkosti otevřeného ohně - používejte vhodné osobní ochranné prostředky, rukavice, ochranné brýle a ochranný oděv atd.

## ŘEŠENÍ PROBLÉMU

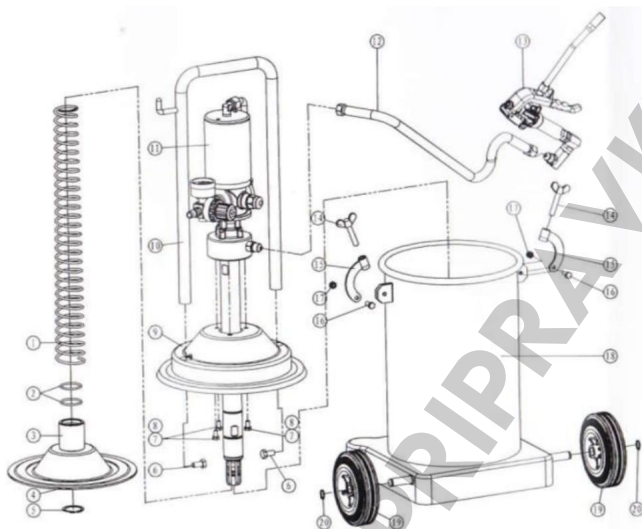
Problém	Příčina 1.	Řešení
Zastavení čerpadla (normální zastavení čerpadla za podmínek vyrovnání tlaku je vynecháno)	Selhání ventilu (22) uvolněné nebo byl zablokován.	Utáhněte nebo vyměňte ventil.
	2. Uvolněte píst (28).	Demontujte zařízení a znovu jej sestavte.
Mazivo se nedávkuje	Uvolněné těsnění (63).	Namontujte těsnění a utáhněte šestihrannou matici.
	2. Mazivo je příliš lepkavé.	Zřeďte tuk
	3. Ucpávání nečistot ventil.	Zkontrolujte a odstraňte znečištění.
	4. Nedostatek maziva v nádrži.	Doplňte mazivo do nádrže
	5. Vzduch (bubliny vzduch) v hadici.	Zatřeste hadici, restartujte čerpadlo, dokud se nerozběhne, a poté hadici znovu připojte.
Únik přívodu vzduchu	1. Oděr v kontaktní oblasti jezdec (15).	Odinstalujte nebo vyměňte.
	2. Uvolněte šroub (17).	Odstraňte pro nastavení a znovu nainstalujte.
Nedostatečný výstupní tlak maziva	1. Části výtlačného potrubí zablokovat a přenést mastit obtížné.	Zkontrolujte oblast ucpání, vyčistěte ji a odblokujte.
	2. Ucpaný okruh pistole injekce.	Demontujte mazač lis, vyčistěte a uvolněte ucpané části.
	3. Zablokování dvou ventilů jednosměrný.	Demontujte ventil, vyčistěte jej a odblokujte.
	4. Mezi zpětným ventilem a sedlo vstupního ventilu se najde mastnota znečištění.	Vyjměte sedlo vstupního ventilu oleje a vyčistěte jej a odblokujte.
	5. Nečistoty v tlumiči výfuku.	Demontujte tlumič, vyčistěte jej a uvolněte ucpání.
	6.O-kroužek (56) poškozený.	Odinstalujte nebo změňte.
	7. Ventil regulátoru tlaku ne poskytuje dostatečné tlak.	Nastavte na více než 0,6 MPa.
	Pumpa pokračuje v provozu i po uvolnění spouště pistole.	1. Zablokování dvou ventilů jednosměrný.
2.O-kroužek (56) poškozený.		Odinstalujte nebo vyměňte
Únik oleje z tlumiče výfuku	Y-kroužek (35) poškozený.	Vyměňte za nový.

VÝKRES DTR /

ROZLOŽENÝ POHLED



č. Název	Množství	Název položky 1 25	Množství	č.	Jméno	Množství
trubice Vzduchová	Válec	26 Šestibraná matice	149		Seřizovací matice	1
2	Podložka	3 27 Těsnění pístu 2 28 O-	1	50	Kolík	1
3	Měděná podložka	kroužek 2 29 O-kroužek 4 30 Píst	2	51	Spojovací pole	1
4	Těsnění		2	52	Ocelová koule	1
5	Konektor		2	53	Zástržková tyč	1
6	Šroub		1	54	Kolík	1
7	Pružinové těsnění	6 31 O kroužek	1	55	Ventilová podložka	2
8	Uvnitř kruhu	1 32 Těsnící šroub		56	Konektor	1
9	Tlumič	1 33 O kroužek	1 1	57	Kolík	1
10	Vzduchový středový kryt	1 34 Kryt jezce		58	Suční pole	1
11	O kroužek	2 35 Pístové pole	1 1	59	O kroužek	1
12	Měkké těsnění	1 36 Těsnění	1	60	O kroužek	1
13 Těsnění 14	1 37 Kroužek ve tvaru Y		1	61	Punk	1
	Limitní deska	1 38 Podložka těsnění	1	62	Kroužek ve tvaru Y	1
15	Posuvník	1 39 Centrum řízení vzduchu	1	63	Zpětný ventil	1
16	Pružina tlumiče	1 40 Konektor	1	64	Těsnění	1
17	Šroub 18	2 41 Regulator tlaku	1	65	Sedlo ventilu	1
	Odsušiče potah sedadla	2 42 konektor pro přívod vzduchu	1	66	Clona pro přívod vzduchu	1
19	O kroužek	2 43 Konektor výstupu oleje	1	67 Těsnění pro odsávání oleje	68	1
20	Jaro	2 44 Plastový kryt	1		Těsnění pružiny	1
21	Pružinová sedáčka	2 45 Vstupní těsnění	1	69	Šestibraná	1
22	Ventil	2 46 O kroužek	1	matice 70	Sací trubice	1
23	Kryt válce	1 47 Spojovací trubka	1			
24	O-kroužek	2 48 Spojovací pístu	1			



Název položky	Množství	Název položky	Průběh	Množství
čerpací	1	černá	1	1
2	1	114	1	1
3	2	15	1	1
4	2	15	2	2
5	2	15	2	2
6	2	15	2	2
7	3	17	2	2
8	3	18	1	1
9	1	19	2	2
10	2	20	2	2



Bezpečnostní opatření:

Zajistěte, aby byly na pracovišti, kde se nástroj používá, dodržovány zdravotní a bezpečnostní předpisy.

NEPOUŽÍVEJTE nářadí, pokud jeví známky poškození, udržujte nářadí v dobrém a čistém stavu pro lepší výkon a dlouhou životnost.

Je zakázáno: -

Nářadí používat jiným způsobem, než je určeno výrobcem.

- Provádění neoprávněných oprav a konstrukčních změn nástrojů.

Dodavatel neručí za škody vzniklé nesprávným používáním a manipulací s nářadím.

POZOR!!!

Varování a doporučení obsažená v této příručce nepředjímají všechny okolnosti, které mohou nastat. Uživatel musí

v první řadě si uvědomit, že faktory jako zdravý rozum a opatrnost se zařízením netýkají, ale musí být zajištěny pouze uživatelem.

Kopírování a šíření bez souhlasu majitele je zakázáno. Neneseme odpovědnost za případné tiskové chyby.



Distributor:

GLOBAL TOOLS POLSKO SP. Z O.O  
UL. Tytusa Chałubińskiego 9/2  
02-004 VARŠAVA  
[www.techman.com.pl](http://www.techman.com.pl)  
[techman@techman.com.pl](mailto:techman@techman.com.pl)

tel. 048 667 14 05

Osoba odpovědná za produkt:  
Theodor Knauss

